

AIR ANTILLES EXPRESS ET AIR GUYANE EXPRESS ONT LE PLAISIR DE VOUS OFFRIR

# Le Bon Air

SEPTEMBRE/OCTOBRE 2012

#9



## Tourisme

Guyane,  
escapade à l'Ilet La Mère\_08

## Nouvelle ligne

Les Antilles se rapprochent  
de la Guyane\_42

## Randonnée

Boiling Lake, marmite magique  
de la Dominique\_50



AIR ANTILLES EXPRESS



AIR GUYANE EXPRESS

Nouvelle  
BMW Série 6  
Gran Coupé

[www.bmw-antilles.fr](http://www.bmw-antilles.fr)



Le plaisir  
de conduire



# UN PHÉNOMÈNE NE S'EXPLIQUE PAS. IL SE VIT.

La puissance et la beauté troublante des phénomènes naturels ont le même effet sur ceux qui les observent que la BMW Série 6 Gran Coupé. L'élégance élancée de ce coupé quatre portes est animée par l'impressionnant moteur 8 cylindres essence BMW TwinPower Turbo, premier de sa catégorie, qui développe encore plus de puissance et de couple tout en rejetant moins d'émissions. Cette automobile exceptionnelle tant par son style que par ses performances vous propulsera de 0 à 100 km/h en à peine 5,4 s pour seulement 146 - 149 g de CO<sub>2</sub> au kilomètre. Pour plus d'informations sur ce phénomène hors du commun, veuillez vous adresser à votre importateur BMW ou consulter le site [www.bmw-antilles.fr](http://www.bmw-antilles.fr).

## NOUVELLE BMW SÉRIE 6 GRAN COUPÉ.

**BMW EfficientDynamics**  
Moins de consommation. Plus de plaisir.

Modèle présenté :

**BMW Série 6 Gran Coupé. 640d** : consommation mixte : 5,5 l / km / Émissions de CO<sub>2</sub> : 146 g / km.

B.C.A. 3 Bvd de Houelbourg. 97122 Baie-Mahault. Tél. 0590 26 97 75.

Laurent LOBEAU 0690 41 02 05. Sébastien MARCIN 0690 34 44 61. Gilles MARIE-LOUISE 0690 62 03 19. Jean-Luc MEVIL 0690 74 93 11. Joël VERGE-DEPRE 0690 46 61 17.

BCAM. Zone du Lareinty. 97232 Lamentin. Tél. 0596 71 54 53.

Valérie ADERIC 0696 74 67 04. Ali BACON 0696 32 64 10. Jessica LEMAIRE 0696 92 84 36. Chantal TOMASI 0696 43 03 67. Anthony VILANOVA 0696 44 48 70.

# Édito

“ Chers Passagers,

Une fois de plus et pour la 10<sup>ème</sup> année consécutive, *AIR ANTILLES EXPRESS* amorce une rentrée riche en événements après une période intense de grandes vacances pendant laquelle nous avons accompagné encore plus de familles avec ponctualité et régularité.

Un savoir-faire opérationnel reconnu qui nous vaut également, dès le mois d'octobre, la poursuite de notre collaboration commerciale avec *CORSAIR* puis la mise en œuvre d'accords de partage de codes avec *AIR FRANCE*, notamment sur la destination de Sainte-Lucie.

Il s'agit également de se lancer un nouveau challenge relevé par notre compagnie régionale : après le retrait d'*AIR CARAIBES* de la desserte de Cayenne, nous lançons dès le 25 octobre cette nouvelle destination sur vols *AIR ANTILLES EXPRESS* en Airbus A320 (d'*AIR FRANCE*) avec jusqu'à 10 vols par semaine entre Pointe-à-Pitre, Fort-de-France et Cayenne.

Notre réseau régional devient désormais le plus complet et le plus cohérent de la desserte régionale aux Antilles-Guyane avec pas moins de 12 destinations desservies quotidiennement en vols réguliers. Ces nouvelles dessertes s'accompagneront d'offres particulièrement avantageuses pour les passagers antillo-guyanais.

Pour la région Guyane, c'est l'amélioration des dessertes cargo vers Maripasoula et Saül qui se poursuit. La fermeture de Saint-Laurent du Maroni pour travaux perdurera jusqu'au 18 novembre. Lors de la réouverture de cette ligne, des dessertes fret seront opérées vers Grand-Santi et Maripasoula, et 7 fréquences se mettront en place entre Cayenne – Maripasoula – Grand-Santi et Saint-Laurent.

Nous ne tarissons pas d'efforts pour améliorer encore et toujours notre présence dans nos régions, tant en matières de fréquences, de nouvelles destinations et surtout d'offres adaptées aux besoins légitimement grandissants des passagers qui nous sont fidèles depuis maintenant 10 ans.

Bon voyage sur nos lignes et que du Bon Air pour les 10 prochaines années...

**Christian Marchand**

Président Directeur Général  
Air Antilles Express & Air Guyane Express



## Bimestriel édité par

Agence Blue Marine

1 boulevard Houelbourg sur Mer

ZI Jarry - 97122 Baie-Mahault - 0590 32 64 36

mathieu@blue-marine.biz

Siret : 442 804 456 00014

SARL au capital de 8000€

## Directeur de Publication

Christian MARCHAND

## Responsable d'Édition

Nadège CERETTO

## Conception /Réalisation

Agence Blue Marine

## Rédaction

N. Ceretto avec l'aide de : M. Yass, S. St-Martin, V. Pellé, L. Déchelle, N. Benoit, H. Bernier, C. Sastre, P. Baucelin, A. Chevry, A. Zedira, P. Savorit, A. Koury, P. Garnier, B. Warren, E. Rozé, E. Dotte, J. Sylvestre, MC. & T. Frager, P. Virapin, F. Debieuvre ; T. Perier, M. Piétrus, J. Charlery ; P. Godoc - Environnement ; B. Rossi - Littérature ; JM. Martial - Culture ; S. Musquer, C. Bracy, N. Hainault, M. Plaisir - Exposition ; M. Lantin - En Région ; S. Wybo - Audiovisuel ; King Cordes - Album ; CCI de Guyane - Actualité ; Publireportage - Banque des Antilles Françaises.

## Crédits Photos

L. Déchelle ; K. Wilson ; L. Stewart ; G. Lecaillon ; G. Saragoni ; A. Hubert ; H. Bernier ; C. Sastre ; P. Baucelin ; S. Musquer ; M. Plaisir ; JM. Martial ; B. Warren ; E. Rozé ; F. Gurrieri ; M. Bresler ; G. Galim ; E. Meynard ; P. Virapin ; T. Frager ; X. Cantat ; M. Yass ; S. Sélabonne ; F. Medina ; J.L. Millot ; Office de Tourisme de Marie-Galante ; Office de Tourisme des Iles de Guadeloupe ; Ministère du Tourisme de St-Vincent-les-Grenadines ; Ministère du Tourisme de la Barbade ; Ministère du Tourisme d'Antigua ; Bureau du Tourisme de la Dominique à Paris ; Antilles Dominica Eco Tours ; Indigo France ; Aquarium de la Guadeloupe ; CNRS ; Ecocean ; St-Barth Essentiel ; Ecole de Musique de Petit-Bourg ; King Cordes ; Région Guadeloupe ; Région Guyane ; CCI de Guyane ; Aéroport de Guyane ; LadyB Prod ; Westin Hôtel ; Banque des Antilles Françaises ; Guess ; Murano - Mora Bella ; K. Vulpilat - D'Klick Sarl ; Nestlé Antilles/Guyane ; Mister Royal Guadeloupe ; 2R Camp ; Canal+ Antilles ; IDLineStudio/OTMG ; Digilife ; HTS ; Mediaserv ; SIFA Transit ; 2011 Beaubourg Audiovisuel ; Google Images ; Fotolia ; Thinkstock.

## Direction Artistique

Marc PRAQUIN

## Régie Publicitaire

Hélène : 0690 47 03 38

Marie : 0690 71 82 98

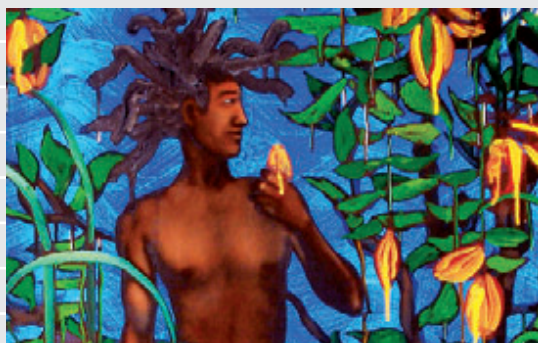
## Impression

Antilles Imprimerie

Papier provenant des forêts gérées durablement.

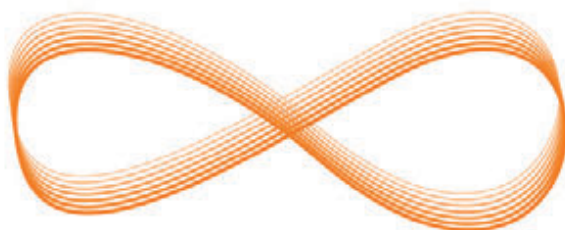


# Sommaire



Édito	03
Evasion	06
Tourisme	08
Découverte	12
Environnement	16
Nature	20
Patrimoine	24
Tradition	28
Exposition	30
Musique	34
Album	36
Solidarité	38
Infos compagnie	42
Actualité	44
Culture	46
Randonnée	50
Loisir	52
Littérature	54
Portrait compagnie	58
En région	61
Hôtellerie	64
Photos VIP	68
Recette plaisir	77
Mode	78
Au masculin	82
Photo	84
Artiste	85
Audiovisuel	86
Technologie	88
Télécommunication	92
Transport	94
Événement	98
Sport	100
Agenda	102

anticiper  
collaborer  
innover  
entreprendre sans compter  
réussir



nouveau forfait  
**Smartphone Pro  
Infini**

**79€/mois**

avec un engagement de 12 mois

Tout comme vous, nous préférons travailler l'esprit tranquille. C'est pourquoi nous vous proposons Smartphone Pro infini, le nouveau forfait Orange conçu pour les professionnels : appels et sms illimités vers 200 numéros des Antilles-Guyane françaises et hexagone, tous opérateurs <sup>(1)(2)</sup>, 2Go pour vos échanges de mails et votre navigation Internet <sup>(3)</sup>, et le tarif local appliqué à 87 pays de la zone Caraïbe-Amériques et Europe <sup>(3)(4)</sup>.

Vous gagnez en liberté. Du coup, c'est votre activité qui en bénéficie.

**travailler sans contrainte change avec Orange**

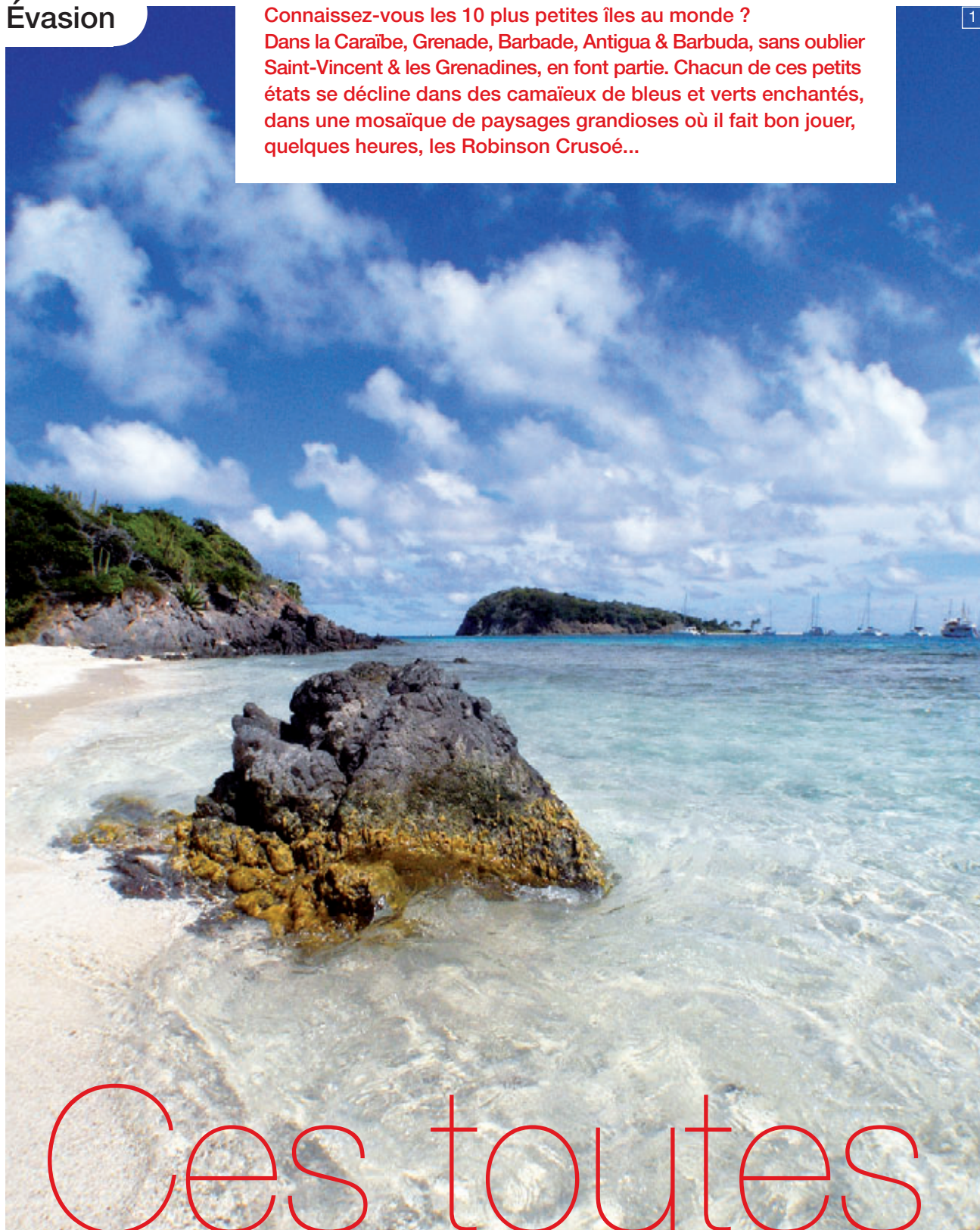
le business change avec **orange™**

Renseignez-vous au 777 (depuis un mobile Orange), en boutique Orange ou sur le site [pro.orangecaraibe.com](http://pro.orangecaraibe.com)

(1) Les appels sont illimités vers 200 numéros distincts par période de facturation depuis la zone locale vers fixes/mobiles des Antilles-Guyane françaises et de l'Hexagone, hors n° spéciaux, surtaxés ou n° courts. (2) Les SMS sont illimités vers 200 numéros distincts par période de facturation depuis la zone locale vers les mobiles des Antilles-Guyane françaises et de l'Hexagone (hors numéros spéciaux ou surtaxés). (3) Depuis la zone locale. (4) Voir liste des pays sur [pro.orangecaraibe.com](http://pro.orangecaraibe.com)

Connaissez-vous les 10 plus petites îles au monde ?

Dans la Caraïbe, Grenade, Barbade, Antigua & Barbuda, sans oublier Saint-Vincent & les Grenadines, en font partie. Chacun de ces petits états se décline dans des camaïeux de bleus et verts enchantés, dans une mosaïque de paysages grandioses où il fait bon jouer, quelques heures, les Robinson Cruséo...



# Ces toutes petites îles... au charme irrésistible !

1. Sur une plage magique des Tobago Cays...
2. Le *Tobago Cays Marine Park* vu du ciel.
3. Vue imprenable sur la mer turquoise depuis le jacuzzi de l'hôtel *Cocobay* d'Antigua.
4. Vous aussi, venez plonger à l'île de Grenade !
5. Vue sur la baie de Bequia depuis le fort Hamilton.



**M**e revient en tête, douce et édulcorée, la mélodie de Voulzy chantant ces îles plus ou moins lointaines qui font rêver. Notre visage qui se donne à une brise tiède et légère ; Et derrière nos paupières baissées, le songe peut commencer...

**La Barbade**, ses effluves de cannelle, ses panoramas luxuriants, la convivialité ensoleillée de ses habitants, sa culture joyeusement métissée entre coutumes britanniques et us venues de l'Afrique de l'Ouest. Et, au-delà des sites historiques de la capitale, une nature euphorique qu'il est bon de respirer à pleins poumons, et des plages étendues à perte de vue où se délasser sans culpabiliser. Ne reste donc qu'à fouler les 110 km de côtes



qui bordent amoureusement cet écrin de beauté : *Paynes Bay*, *Sandy Lane*, *Brandon* ou *Bottom Beach* s'offrent en amies cristallines pour combler toutes les envies de mer et de soleil. Vous y croiserez peut-être la pop star planétaire Rihanna. A ceux qui préfèrent les collines authentiques de l'île, la *Barbados Wildlife Reserve* et les *Harrison's Cave* ne manqueront pas de dévoiler leurs secrets...

**Antigua & Barbuda**, deux édens dorés et cristallins aux sourires accueillants ; Et leurs 365 plages et criques de sable rose léchées par l'écume incessante des vagues, dont la plus célèbre s'étirant de *Palmetto* à *Spanish Point*...

**Saint-Vincent**, capitale de l'archipel des Grenadines, se classe parmi les meilleures destinations de plongée au monde avec ses profondeurs transparentes, ses récifs coralliens intacts et sa faune marine abondante. Les yeux au ciel, on s'émerveille encore : paradis des oiseaux, le sentier du *Vermont Nature Trail*, sillonnant la verdoyante vallée *Buccament*, abrite des milliers de rousserolles, tangeras, grivettes, colibris, buses et quelques aras.

**Canouan**, c'est quelques 6 km de terre, paisibles et romantiques, téléportés en mer des Caraïbes, à l'ombre des vallons verts et bruns qui émergent des alentours marins populaires pour la plongée en tuba et les baignades en famille.

**Les Tobago Cays** se composent de 5 îlets inhabités - Baradal, Jamesby, Petit Rameau, Petit Bateau et Petit Tabac - et d'un îlot de 3 km<sup>2</sup> peuplé de 250 habitants - Mayreau, tous protégés par une extraordinaire barrière de corail qui encercle un magnifique lagon autour duquel aiment à s'envoler frégates, mouettes rieuses, noddis bruns, sternes



bridées, tyrans gris et pigeons à cou rouge. Le sentier de randonnée qui jalonne *Salt Whistle Bay* et le joli village pittoresque de *Station Hill* donnent à découvrir d'incroyables panoramas maritimes.

**Union Island** héberge l'aéroport principal des Grenadines. Un tantinet plus citadine, elle suggère un après-midi emplettes ! Néanmoins, c'est une bonne idée de prendre le temps de l'arpenter : ses cimes élevées - Parnassus et Mont Olympus - rappellent les reliefs magiquement escarpés de Tahiti.

Depuis 2007, ce petit îlet au large de la commune de Remire-Montjoly se visite : un petit havre de paix pour partager en famille des heures tranquilles et se souvenir du passé improbable de cette terre millénaire...



# Guyane

## Escapade à l'Îlet La Mère

1-4. Singes écureuils.

2. Îlet La Mère.

3. Des sentiers pour des balades en famille.

5. Avec de la chance, vous apercevrez des dauphins.

6. S'amuser avec les saïmiris, peu farouches, est une occupation qui prend du temps...



**P**ropriété du Conservatoire du Littoral qui en confie pour l'instant l'entretien à *Autre Mer*, l'îlet La Mère s'aborde tranquillement, à la journée ou ½ journée, promettant quelques heures mystiques à vivre en famille : sentier balisé de 3.5 km traversant les étendues boisées et parfois fleuries, jusque sur les petites hauteurs culminant la mer, à 88 mètres d'altitude, là où d'antan, dans des ères successives, se répondirent en écho flibustiers, déchus de la société, prisonniers et pêcheurs.

**L'îlet la Mère s'impose comme un des sites majeurs d'éducation à l'histoire de la Guyane** et à la protection de l'environnement. A l'origine, comme la plupart des Caraïbes, il est peuplé par les Amérindiens : on retrouve donc des polissoirs et des roches gravées. En 1743, tandis que la France cherche à coloniser la Guyane, se sont les Jésuites qui se l'approprient. Sous Malouet, vers 1776, il sert d'asile aux lépreux. A peine une décennie plus tard, on le défriche pour y installer une ferme, une église, un hôpital et des enceintes de prison. S'en suit la période pénitentiaire durant laquelle l'îlet s'inscrit parmi les principaux bagnes, en parallèle des Iles du Salut : jusqu'en 1875, on incarcère sur place quelques 600 détenus. L'endroit retrouve progressivement sa quiétude lorsque, de 1923 à 1933, l'épouse d'un bagnard loue l'île, soumettant à ses services la bravoure d'une vingtaine de forçats. Le 20<sup>ème</sup>

siècle marque une implantation locale dédiée aux évolutions scientifiques et médicales : l'îlet est tour à tour une base de recherches concernant la production des huîtres (1973-1975) avant d'accueillir les études de l'Institut Pasteur d'un vaccin contre le paludisme (1978-2001). C'est ainsi que demeurent là de nombreux singes écureuils (les saïmiris) peu farouches, descendants de ceux à qui l'on préleva le sérum utile aux avancées de la science.

**Sur ses 56 hectares d'origine volcanique** formés il y a 150 millions d'années – 1300 mètres de long sur 600 mètres de large - l'îlet la Mère jouit d'un climat plus régulier et plus ventilé que celui du continent guyanais. Sa végétation initiale a considérablement été modelée par l'activité des Jésuites et la présence du bagne ayant engendré de multiples défrichements et l'intensification des cultures. Néanmoins, le peu de temps où il est déserté, l'îlet réussit à revêtir une forêt secondaire assez dense même si les arbres et plantes communs à toutes les îles investissent la majorité des terres (fromagers, manguiers, mombins, cocotiers, hibiscus...) et dominent aujourd'hui la végétation pionnière. Sur la côte rocheuse, au Nord, siège la végétation typique des roches du littoral guyanais (cactus cierges, grandes agaves...). L'insularité et une présence humaine récurrente ont empêché la diversité animale de s'y établir durablement. Pourtant, singes, agoutis, acouchis, chauve-souris, iguanes se partagent les lieux avec une multitude d'oiseaux marins (aigrettes, sternes, frégates) dont les colonies, pour l'essentiel, nichent sur l'île du Connétable. Il arrive aussi qu'on aperçoive, non loin des côtes, dauphins, lamantins et tortues vertes.





### Il était une fois...

Les îlets de Rémire composent un archipel de plusieurs petites terres flottantes - la Mère, le Père, les Mamelles et le Malingre - au large de Remier-Montjoly et Macouria - auxquelles s'ajoute, selon la légende initiale, l'îlet de l'Enfant perdu, non loin de Cayenne.

On raconte que Père et Mère dérivèrent en mer avec leurs jumelles Mamelles, leur fil et leur Malingre lorsqu'ils furent surpris par un raz-de-marée qui les conduisit à s'échouer dans l'embouchure du Mahury. Tous y demeurèrent pour l'éternité sauf le fils égaré - l'Enfant perdu - qui erre toujours, semble-t-il, à proximité des rives de Cayenne.

### Vous aussi, entrez dans la légende !

Le Conservatoire du Littoral et Autre Mer vous convient à visiter l'îlot. Les traversées s'effectuent à bord d'une navette à moteur de 12 places depuis la Marina de Dégrad des Cannes à Rémire. Avec Didier, le capitaine, partez (re)découvrir une nature luxuriante baignée de quiétude.

### Contactez-les vite :

Tél. : 06 94 22 22 53  
Email : autre.mer@orange.fr

### Un premier abord avec l'îlet La Mère ?

Nous remercions la famille Déchelle pour les photos illustrant ces pages. Vous pouvez consulter leurs blogs : <http://shareguyane.canalblog.com/> et <http://lepaprazzo.skyrock.com> qui abordent avec humour et décontraction de nombreux lieux touristiques en Guyane.

### Une halte à la plage !

Profitez d'un séjour à Rémire-Montjoly pour paresser en bord de plage. L'Anse, qui s'étend du mont Burda à la colline de Montravel, est l'une des plus fréquentées de Guyane : l'eau y est chaude et c'est là que les tortus luths viennent pondre chaque année.



## partenaire de vos voyages en Guyane\*



**Prix du billet d'avion Aller-Retour  
pour les résidents des communes isolées**  
sans aide régionale ▶ avec l'aide régionale

**Prix du billet d'avion Aller-Retour  
pour les non-résidents**

Cayenne/Maripasoula :	350,86 ▶ 135,83 €
Cayenne/Saül :	316,04 ▶ 93,24 €
Cayenne/Grand-Santi :	507,23 ▶ 101,83 €
Saint-Laurent/Grand-Santi :	249,83 ▶ 133,03 €

**\* 57 %** de prise en charge moyenne  
du prix du billet, variable selon les destinations

Comme beaucoup d'autres denrées, le sucre explique une partie de l'histoire des Antilles. Née dit-on en Océanie/Polynésie, diffusée en Inde puis démocratisée en Europe, sa production intensive ne récompense d'abord que la haute-bourgeoisie qui trouve là la solution pour rendre moins amères les premières tasses de café consommées à la Cour des Rois. D'Est en Ouest, de l'Antiquité à des ères plus récentes, découvrons ensemble comment la culture sucrière s'est imposée à travers le globe, façonnant notamment les Caraïbes...



# Le sucre

1-2-3. Ramasseurs de cannes aux Antilles, parfois aidés de boeufs-tirants pour tracter les marchandises jusqu'aux sucreries et rhumeries.  
4. Procédé industriel d'extraction de la canne à sucre.

## Loin du pays de Candi ?



### e sucre ou l'amertume d'une douloureuse histoire...

La production intensive de cannes à sucre rappelle sans conteste aux Antilles les souffrances d'un peuple malmené sur plusieurs générations de planteurs : elle renvoie inévitablement à l'esclavage de jadis, à la pénibilité d'un travail non rémunéré réalisé dans des conditions inacceptables. D'autant plus que, de nos jours, le sucre n'est plus synonyme de sérénité pour les départements d'outremer qui cultivent la canne : des subventions étatiques s'avèrent nécessaires pour sauver les emplois de cette branche qui ne permet plus de faire vivre les territoires qui l'exploitent. Cependant, malgré les difficultés rencontrées d'hier à aujourd'hui, le sucre a dans le cœur des Antillais une place privilégiée (NDLR : notons que beaucoup de chansons créoles intègrent les mots "sucré" et "doux" à leurs paroles) : tous raffolent des recettes gourmandes édulcorées et chacun sait que la culture de la canne, aussi harassante soit-elle encore, est la base du rhum, alcool consommé avec plaisir à l'heure du ti'punch.

### La culture du sucre : une histoire... en morceaux ?

La culture du sucre est antérieure au développement des voies maritimes favorisant les échanges commerciaux entre l'Europe et des destinations

lointaines telles que le Pacifique, l'Asie, l'Amérique du Sud et l'Afrique. Dès lors, la production a débuté bien avant que les Antilles soient caractérisées d'îles à sucre. Sous l'Antiquité, la substance de la canne se démocratise au Moyen-Orient et dans les nations bordant la Méditerranée, d'abord pour ses vertus médicinales, ensuite pour sa douceur sucrée appréciée par les populations aisées qui ne peuvent plus consommer aucune boisson amère (café, cacao) ni concevoir un banquet sans en user. Progressivement, le sucre, qui devient moins cher en raison des plantations esclavagistes mises en place au Brésil et aux Caraïbes, s'affiche en alternative au miel auprès des Européens des classes moyennes. Pour répondre à cette croissance grandissante de la fin du 17<sup>ème</sup> au milieu du 18<sup>ème</sup> siècle, les habitations sucrières supplantent les cultures jusqu'alors établies dans les colonies anglaises et françaises des Antilles : le sucre est produit en Jamaïque, à la Martinique puis en Guadeloupe et à Saint-Domingue (île indexée par la France de 1720 à 1750). Afin de concurrencer la culture espagnole, postée depuis le 15<sup>ème</sup> siècle aux Canaries et à Madère - qui emploie des planteurs blancs, prisonniers ou issus de minorités raciales persécutées - Anglais et Français vont asservir la main d'œuvre indigènes et antillaise, puis des Africains pauvres mais extrêmement courageux vendus aux colons : défricher, planter, sarcler, couper, rentrer la canne, la broyer à l'aide

de moulins à bras, les esclaves s'épuisent au quotidien, parfois jusqu'à y laisser la vie. Alors, pour les épargner plus de temps, ils sont relayés par les bœufs-tirants qu'ils manient pour transporter la canne des champs à l'habitation et pour la broyer. L'habitation sucrière et son responsable structurent alors l'espace, la société, ses habitants et son économie. Les années 1834 et 1848, signant l'abolition de ces conditions inhumaines de travail, mettent fin à la torture et envisagent un système plus productif, notamment avec l'utilisation de machines à vapeur. Mais, avec les guerres des colonies, il faut vite trouver d'autres plantes que la canne - comme l'érable - plus faciles à cultiver, qui donnent donc du sucre avec moins de labeur, dans les contrées froides de l'Europe du Nord et du Canada. On ne les retiendra pas longtemps à l'exception de la betterave qui fait son trou vers le début du 19<sup>ème</sup> quand son procédé industriel d'extraction du sucre est validé : dès 1906, sucre de betterave et sucre de canne sont rendus à productions égales. Des statistiques récentes montrent néanmoins que la canne assure aujourd'hui 78% de la production sucrière mondiale avec les plantations de Chine, d'Inde et du Brésil (NDLR : on produit chaque année quelques 120 millions de tonnes de sucre dans le monde).



### Sucre de canne ou de betterave ?

Aux Antilles, généralement, la récolte de la canne débute en février, juste avant la floraison, mais 10 à 12 mois sont nécessaires pour que les plants arrivent à maturité. Chaque tige est alors coupée au ras du sol, défeuillée

saccharose. Les cannes sont ensuite pressées pour que leur jus soit extrait. De celui-ci on tire différents sucres dont la rapadura (10L de jus pour 1Kg de sucre lorsque le liquide est cristallisé puis déshydraté), le sucre de canne roux véritable et le sucre blond. Les détrit

La canne à sucre contient environ 71% d'eau, 13% de saccharose, 13% de fibres ligneuses et 3% d'autres substances (vitamines, sels minéraux et oligo-éléments), alors que la betterave se compose de 76% d'eau, 16% de saccharose, 5% de pulpe et 3% d'autres éléments non sucrés.



puis acheminée, à dos de bœufs-tirants ou de tracteurs remorqués, jusqu'aux habitations sucrières et rhumeries. Dans l'agriculture intensive de la canne, on brûle les champs - on diminue ainsi la masse végétale inutile et on incite le sucre à se concentrer uniquement dans la tige - puis on ramasse mécaniquement les plants. Il faut compter 1000 Kg de cannes pour obtenir dans les 110 Kg de

la production - bagasse - par leur fermentation, ne sont pas perdus : ils servent pour alimenter en énergie les machines des sucreries et rhumeries. C'est aussi le cas pour les déchets issus de la culture de la betterave : la mélasse provenant du raffinage du végétal est consommée par le bétail après ensilage. En effet, le sucre de betterave est seulement extrait de la racine de la plante.

### Secrets sucrés :

A l'époque où les premiers herboristes découvrent les vertus médicinales du sucre, ils conçoivent aussi les recettes initiales du bonbon, mêlant le suc édulcoré à quelques épices bien choisies. Ils sont ainsi considérés comme les prédécesseurs des confiseurs.

On distingue, notamment en cuisine, plusieurs types de sucre : le roux, le blond, le candi, la cassonade, le gélifié...

En savoir + sur le sucre :

- [www.cirad.fr](http://www.cirad.fr)
- [www.cafe-geo.net](http://www.cafe-geo.net)
- [www.universcience.fr](http://www.universcience.fr)
- [www.sucre-ethique.org](http://www.sucre-ethique.org)
- [www.lesucre.com](http://www.lesucre.com)

(source : Wikipedia)



RESORTS - HÔTELS DE CHARME - APPARTEMENTS - HÔTELS D'AFFAIRES



*Sainte-Luce*

**KARIBÉA RESORT SAINTE-LUCE**  
(Amandiers, Amyris & Caribla)  
Tél. : 0596 62 11 91

*Gosier*

**KARIBÉA BEACH RESORT**  
(Clipper, Salako & Prao)  
Tél. : 0590 82 64 64

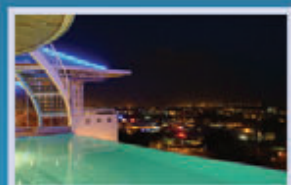


*Sainte-Luce*

**KARIBÉA CORAIL RÉSIDENCE**  
Tél. : 0596 62 11 01

*Trois-Îlets*

**KARIBÉA CAMÉLIA RÉSIDENCE**  
Tél. : 0596 66 05 85



*Fort-de-France*

**KARIBÉA HÔTEL VALMÉNIÈRE**  
Tél. : 0596 75 75 75

*Fort-de-France*

**KARIBÉA SQUASH HÔTEL**  
Tél. : 0596 72 80 80



*Tartane*

**KARIBÉA RÉSIDENCE GALION**  
Tél. : 0596 58 65 30



[www.karibea.com](http://www.karibea.com)



Depuis plusieurs décennies, l'Homme tente de compenser les atteintes à la nature dont il est responsable : il replante des forêts, repeuple des rivières, relâche du gibier, réintroduit des espèces disparues...

En Guadeloupe, une équipe de chercheurs et de techniciens regroupés au sein d'IGERC Mer (*Initiative Guadeloupéenne pour la Restauration des Ecosystèmes Marins*) travaille à la reproduction des coraux in vitro (opérations PLANUGWA) et au bouturage et à la germination de phanérogames (herbes à tortues) en bassins afin de les réintroduire sur des sites dégradés. IGREC Mer s'intéresse aussi à une nouvelle technique prometteuse appelée la *P.C.C.* (*Post-larval Capture and Culture*).



## Un espoir pour la biodiversité marine guadeloupéenne

- 1-2. En mer, les chercheurs recueillent les post-larves et les étudient.  
 3. Coraux.  
 4. *Chromis Dimidiata*.  
 5. Banc de poissons.



#### tat des lieux :

La *P.C.C.* (*Post larval Capture and Culture - capture et élevage de postlarves*) est une technique développée depuis une dizaine d'années consistant à capturer puis à élever des postlarves de poissons. La postlarve est le dernier stade larvaire des poissons avant leur retour pour la colonisation du récif. Ces larves de poisson, qui naissent dans les lagons, migrent vers le large durant plusieurs semaines afin d'échapper aux prédateurs avant de s'en retourner vers la côte.

Il s'agit de prélever une faible proportion de ces postlarves durant leur phase de retour avant que l'énorme majorité d'entre-elles (plus de 95%) ne disparaisse par prédation naturelle ou manque d'habitat. Elles constituent une ressource naturelle très abondante, diversifiée et inexploitée. Les postlarves capturées sont ensuite mises en élevage pour atteindre le stade de juvéniles.

Les applications pour les poissons issus de ce type d'élevage sont nombreuses : la production de poissons de chair destinés à l'aquaculture et à la consommation (aucune espèce locale produite en Guadeloupe à ce jour) ; l'utilisation comme un outil de régénération

des stocks de poissons sauvages par des relâches dans des zones lagonaires dégradées ou soumises à une forte pression de pêche ; l'étude scientifique de certains traits de vie des poissons collectés. Les travaux menés ont ainsi permis de mieux connaître la dynamique des populations de poissons récifaux.

#### Constats actuels :

L'impact de la capture des larves sur l'environnement est considéré comme négligeable pour de nombreuses raisons : tout d'abord, par la faible proportion de larves capturées (de l'ordre de la centaine ou du millier par nuit alors que plusieurs millions de larves arrivent sur le récif dans le même temps) ; la forte mortalité naturelle des larves (la quasi-totalité des larves périt en l'espace de quelques jours dans la bouche des prédateurs). La collecte sert donc à sauver des larves vouées à disparaître et évite la capture de géniteurs, technique beaucoup plus préjudiciable aux populations piscicoles. Enfin, elle s'avère utile à la préservation du milieu corallien : les méthodes utilisées n'ont aucun impact sur le récif, et la surface couverte par les dispositifs de collecte est moindre en comparaison

aux milliers de kilomètres bardés par les récifs. Cette activité s'accorde ainsi aux préoccupations environnementales croissantes des décideurs : la *P.C.C.* se veut donc considérée comme une "bonne pratique" par l'*International Coral Reef Initiative* (ICRI), recommandée par le *Grenelle de la Mer* (mesure 60b) et soutenue par le programme *Man and Biosphere* initié par l'UNESCO.





### Mises en place autour du globe :

Bien qu'encore nouvelle et peu connue, la P.C.C. dispose d'un aspect technique maîtrisé et régulièrement enrichi grâce aux programmes de recherches appliqués sur les postlarves. S'inscrivant dans une logique de développement durable, et facilement transposable en Guadeloupe, les spécialistes halieutiques l'envisagent donc telle une pratique potentiellement génératrice d'emplois et de revenus vitaux pour les territoires tournés vers la mer. De nombreux îles/états de l'Océan Pacifique - Fidji, Îles Salomon, Samoa, Tonga, Maurice, Madagascar - y ont déjà recours pour diverses applications environnementales et/ou économiques. La P.C.C. se développe aussi rapidement en France dans les Océans Indien et Pacifique, et récemment en Méditerranée. Ainsi, après la Polynésie (CRISP) et la Réunion (POLARUN), 2 projets importants ont été lancés en 2011 et 2012 : GIREL initié par le Port de Marseille Fos et SUBLIMO avec comme chef de file le CNRS et IFREMER.

### Avantage stratégique pour le Papillon :

La P.C.C. favorise la diminution des prélèvements de poissons sauvages et représente une solution immédiate à l'appauvrissement de nos milieux. Proscrire la pêche de poissons sauvages est impossible car elle concerne de trop nombreux acteurs ; plutôt que d'imposer des interdictions, il semble donc préférable d'apporter aux populations une alternative. L'objectif de ces expérimentations est clair : acquérir les techniques de la P.C.C. qui n'a encore jamais été expérimentée en Caraïbe et les adapter à cet environnement caribéen ; la Guadeloupe a ainsi localement l'opportunité de se confronter à une avancée technologique innovante. Une fois maîtrisée, ce procédé pourra être exporté vers d'autres états des Antilles et d'Amérique Centrale et du Sud. En terme de coopération régionale, la P.C.C. peut se révéler être un atout majeur, notamment pour les pays pauvres - Haïti par exemple - ayant fortement dégradé leur environnement marin.

### Calendrier à retenir pour la Guadeloupe :

La première mission d'évaluation de la P.C.C. en Guadeloupe se déroulera du 12 au 20 octobre 2012. Le financement de cette première phase est assuré par le *Port Autonome de la Guadeloupe*, la *DEAL* et *IGREC Mer*. Après cette étape, deux années seront nécessaires pour acquérir et adapter les techniques de la P.C.C. à notre milieu. L'ambition d'*IGREC Mer* est ainsi d'évaluer les applications de ce procédé à la restauration des écosystèmes et à l'économie locale et régionale pour ensuite proposer des solutions aux décideurs locaux et aménageurs.

Ces techniques s'afficheront en faveur de la sauvegarde de l'environnement marin, en parallèle des réserves, des cantonnements de pêche et des pratiques vertueuses dans la gestion de nos déchets, polluants et eaux usées. En effet, rappelons que les mesures d'évitement sont toujours préférables et bien moins onéreuses que les actions de réparations. Protéger est un devoir, réparer une exigence !

La Guadeloupe dispose des potentiels humains et techniques nécessaires pour mener ces missions exploratoires : l'*UAG* et l'*Aquarium de la Guadeloupe* ont les compétences pour traiter l'évaluation de ces techniques P.C.C. appliquées à la Caraïbe. L'acclimatation d'espèces sauvages est le quotidien de l'*Aquarium* depuis 25 ans ; En outre, depuis 4 ans, ses équipes ont acquis une expérience unique au niveau international lors des opérations PLANUGWA (récupération d'œufs et élevage de larves de coraux).

Porté par *IGREC Mer*, ce projet a comme partenaire de recherche l'*Université Antilles-Guyane* - laboratoire de biologie marine dirigé par Olivier Gros - et comme alliés techniques :

■ *Ecocean* (jeune entreprise française spécialisée dans la collecte et l'élevage de postlarves marines pour une valorisation durable de la ressource marine et de la conservation de la biodiversité des écosystèmes marins tropicaux et tempérés).

■ *Aquarium de la Guadeloupe*.

Localement, il reçoit également le soutien de la *DEAL*, d'*IFRECOR*, de la Direction de la Mer, du *CRPMEM* et de la Région (pôle pêche et environnement).



Madikera



N° de licence 971 00 0004

Les Vacances de ceux qui ont tout compris !

## HÔTEL FLEUR D'ÉPÉE ★★★★★



**GUADELOUPE**  
au départ de  
**FORT-DE-FRANCE**  
ou de  
**ST-MARTIN**

à partir de **329€** TTC\*/ par pers.  
en base double

## LE BEACH PLAZA ★★★★★



**ST-MARTIN**  
au départ de  
**POINTE-À-PITRE**  
ou de  
**FORT-DE-FRANCE**

au départ de

**Pointe-à-Pitre**  
à partir de **349€** TTC\*/ par pers.  
en base double standard

**Fort-de-France**  
à partir de **449€** TTC\*/ par pers.  
en base double standard

- Ces tarifs comprennent : Les billets d'avion sur vols réguliers d'Air Antilles Express • 2 nuits en chambre double standard en formule petit déjeuner
- 40h de location de véhicule en catégorie A ou les transferts A/R l'aéroport/hôtel pour le séjour à Sainte-Lucie • Les frais de dossier
- Ces tarifs ne comprennent pas : Les assurances facultatives en agence • Les excursions et pourboires, etc...

## CORAL COSTA CARIBE ★★★★★



**REPUBLIQUE DOMINICAINE**  
au départ de  
**POINTE-À-PITRE**  
ou de  
**FORT-DE-FRANCE**

à partir de **490€** TTC\*/ par pers.  
en base double

- Ces tarifs comprennent : Les billets d'avion sur vols charters d'AIR ANTILLES EXPRESS
- L'accueil personnalisé à l'Aéroport le jour de votre arrivée • Le transfert A/R l'aéroport - Aéroport Pointe à Pitre
- Séjour de 2 nuits en formule tout inclus
- Ces tarifs ne comprennent pas : La carte touristique • Les équipements repris dans certains restaurants à la carte de l'hôtel
- Les assurances facultatives : annulation, assistance routière et bagages, à régler à la réservation.

## LE CARAYOU ★★★★★



**MARTINIQUE**  
au départ de  
**POINTE-À-PITRE**  
ou de  
**ST-MARTIN**

au départ de

**Pointe-à-Pitre**  
à partir de **329€** TTC\*/ par pers.  
en base double standard

**Saint-Martin**  
à partir de **429€** TTC\*/ par pers.  
en base double standard

## BLU HÔTEL ★★★★★



**STE-LUCIE**  
au départ de  
**POINTE-À-PITRE**  
ou de  
**FORT-DE-FRANCE**

au départ de

**Pointe-à-Pitre**  
à partir de **365€** TTC\*/ par pers.  
en base double standard

**Fort-de-France**  
à partir de **322€** TTC\*/ par pers.  
en base double standard

[www.madikerafour.com](http://www.madikerafour.com)

**0890 649 649**

Et en agences agréées

Partenaires officiels

Europcar



AIR ANTILLES EXPRESS  
Qui du Bon Air !



Avec plus de 300 journées bien ensoleillées et environ un mètre de pluie chaque année, St-Barthélemy connaît un net déficit en eau, aggravé par les fortes pentes et les sols peu profonds. Sur place, aucune rivière permanente, peu d'étangs d'eau douce (la majorité contiennent des eaux saumâtres). Alors, tandis que les habitants de l'île récupèrent l'eau tombée de leurs toitures, la plupart des plantes la stockent dans leurs tiges, dans les feuilles et parfois même dans leurs racines formant des tubercules...



## Au bonheur des “Succulentes\*”

\*Dénomination accordée aux plantes grasses.

1. Zeb-crabe (*Batis maritima*).
2. Frangipanier blanc (*Plumeria alba*).
3. Têtes à l'anglais (*Melocactus intortus*).
4. Raquette jaune (*Opuntia dillenii*).
5. Sisal (*Agave sisalana*).
6. Epine du Christ (*Euphorbia millii*).
7. *Stapelia grandiflora*



## Cactus & cactoïdes : des tiges mais pas de feuille...

Dans la mesure où les plantes suent essentiellement par les feuilles, certaines d'entre elles possèdent des feuilles réduites (voire inexistantes chez la majorité des cactus). La fonction chlorophyllienne, ordinairement située dans les feuilles, siège ici dans les tiges qui restent vertes très longtemps. Il en est ainsi des cactus ciérges localement appelés **toche** (*Pilosocereus royerii*) assez abondants dans les falaises et mornes peu boisés où ils forment d'importantes populations.



Les **têtes à l'anglais** (*Melocactus intortus*) se remarquent par leur base subsphérique supportant un céphalium allongé avec des fleurs et des fruits rouges pulpeux. On distingue également des cactus subsphériques de petite taille, sans céphalium, dits familièrement

**coussins de belle-mère**, portant des épines sur de petits mamelons (d'où leur nom scientifique *Mammillaria nivosa*).

Sans oublier les raquettes, cactus à rameaux plats constitués de séries d'articles ovoïdes, dont :

■ la **raquette en arbre** (*Opuntia rubescens*) qui peut atteindre 2 mètres de hauteur ;

■ la **raquette jaune** (*Opuntia dillenii*) à épines courbes qui forme des buissons impénétrables ;

■ la **raquette blanche** (*Opuntia triacantha*) laissant des raquettes qui se détachent et s'accrochent par leurs épines dans les pattes des animaux et dans les bas de nos pantalons.

A l'heure actuelle, toutes les espèces de cactus sont fortement menacées par les chèvres qui réussissent à les ouvrir avec les sabots de leurs pattes antérieures afin de consommer la moelle de la plante emplies de liquide. Depuis le début du 21<sup>ème</sup> siècle s'ajoute à celles-ci un tout nouvel ennemi des Cactacées : le papillon *Cactoblastis cactorum* provenant de St-Kitts où il a été introduit en 1957 pour lutter contre le figuier de Barbarie ; en effet, si les chenilles se développent dans ce dernier, elles ne dédaignent pas les autres cactacées, dont les endémiques des Petites Antilles.

D'autres plantes originaires de l'Ancien Monde ressemblent aux cactus. Il en est ainsi de l'**Epine du Christ** (*Euphorbia millii*), une euphorbe cactiforme à stipules épineuses disposées par paires, et du **Stapelia** (*Stapelia grandiflora*) à rameaux à 4 carènes.



## Karatas : des feuilles, mais pas de tige...

Les agaves, appelés localement **Karatas**, possèdent de grandes feuilles charnues et fibreuses disposées en rosettes. Leur épiderme épais et cireux limite la perte d'eau.



L'inflorescence, qui peut atteindre une douzaine de mètres de hauteur, se développe au centre de la rosette. Toutes les Agavacées donnent généralement des bulbilles (et non - comme on pourrait s'y attendre - des fruits et graines) qui tombent au sol et sont alors capables spontanément d'émettre des racines et ainsi de s'y fixer.

L'espèce la plus courante, à fleurs vertes, est le **Sisal** (*Agave sisalana*) originaire du Mexique puis introduit dans divers pays tropicaux. De ses feuilles, on tirait des fibres utilisées pour faire des cordages. Ce dernier, aujourd'hui non utilisé, a envahi toute l'île aux dépens de la locale à fleurs jaunes **Agave karatto** devenue rare. Une belle population reste néanmoins visible sur l'îlet Frégate.

C'est aussi dans cette catégorie que se répertorient divers **aloes** de l'Ancien Monde à feuilles très charnues et cassantes dont **laloe**, plante des jardins aux fleurs régulièrement visitées par les colibris.

## Des tiges et des feuilles...

D'autres plantes possèdent des feuilles et des rameaux succulents, comme le **frangipanier blanc** (*Plumeria alba*), petit arbre des mornes et des falaises dédié par Linné au révérend Père Plumier - botaniste du Roy Louis XIV - qui se rendit aux Antilles au 17<sup>ème</sup> siècle afin de découvrir auprès des Indiens Caraïbes des plantes médicinales. Cet arbre est proche parent du **frangipanier des jardins** (*Plumeria rubra*) que l'on peut contempler avec des fleurs de différentes couleurs.

Parmi les exotiques naturalisées, le **Mal-tête** (*Kalanchoe pinnata*) possède des feuilles à bords ondulés. Des bulbilles sont susceptibles de se développer dans le creux des ondulations. Ces feuilles servent de test : pour savoir si on a de la chance, il suffit de mettre une feuille dans un carnet, attendre une quinzaine de jours ; si des racines apparaissent, la personne qui a récolté le végétal est veinarde. Plus sérieusement, les feuilles

sont surtout cueillies par les migraineux qui se les appliquent sur le front pour apaiser leurs maux.

Le **Ti-teigne** (*Pilea margarettae*), issu de la famille des orties mais que nombreux considèrent à tort comme une mousse, se présente telle une herbe plaquée sur les pierres. Ses feuilles de quelques millimètres de longueur sont gonflées d'eau.

Le **Zeb-crabe** (*Batis maritima*) vit en bordure de mangrove. Cette plante ne manque pas réellement d'eau mais se doit de survivre dans un sol salé. La succulence lui permet d'accumuler dans sa "*citerne interne*" de l'eau douce compatible avec ses propres fonctions physiologiques.

## Arbres crassulents :

Certains arbres montrent aussi des signes de crassulence. Il en est ainsi du **gommier** (*Bursera simaruba*) dont le bois creux sert de réservoir. De plus, en saison sèche, il perd toutes ses feuilles, limitant ainsi les pertes en eau inutiles. Son tronc rouge et son écorce qui pèle lui valent son nom humoristique d'arbre à touristes.

Le **mapou** à feuilles charnues persistantes durant le carême (*Pisonia fragrans*) se veut courant en bordure de mer.



Nous remercions Hélène Bernier de l'association *St-Barth Essentiel* - [www.stbarthessentiel.com](http://www.stbarthessentiel.com) - ainsi que le botaniste Claude Sastre (professeur au *Museum National d'Histoire Naturelle*) pour leur contribution à la rédaction et illustration de ces pages tirées de l'inventaire - en partenariat avec Air France - de la biodiversité naturelle terrestre de l'île de St-Barth dans le but de la sensibilisation à sa préservation. Le Bon Air espère que ces lignes de descriptions des plantes grasses de St-Barth vous encourageront à mieux y prêter attention et respect lors de votre prochain séjour sur cette île.



# e-novline

Un nouveau regard sur l'assurance vie avec Generali



- 0€ de frais sur tous vos versements
- Une gestion en ligne 24h/24 et 7j/7
- Des frais de gestion réduits avec la qualité d'un conseil de proximité

## 3,72%<sup>\*\*</sup> EN 2011

**un fonds en euros performant !**

<sup>\*\*</sup> Taux de participation aux bénéfices attribué par l'assureur sur le fonds en euros Euroissima, nets de frais de gestion, hors prélèvements sociaux, CGS, CRDS, dans le cadre de la gestion libre. Les performances passées ne préjugent pas des performances futures.

<b>EUROSSIMA EN 2010</b>	<b>4,10%</b>
<b>EUROSSIMA EN 2009</b>	<b>4,05%</b>
<b>EUROSSIMA EN 2008</b>	<b>4,45%</b>
<b>EUROSSIMA EN 2007</b>	<b>4,55%</b>

**Generali,  
1<sup>er</sup> assureur vie  
en Europe.**

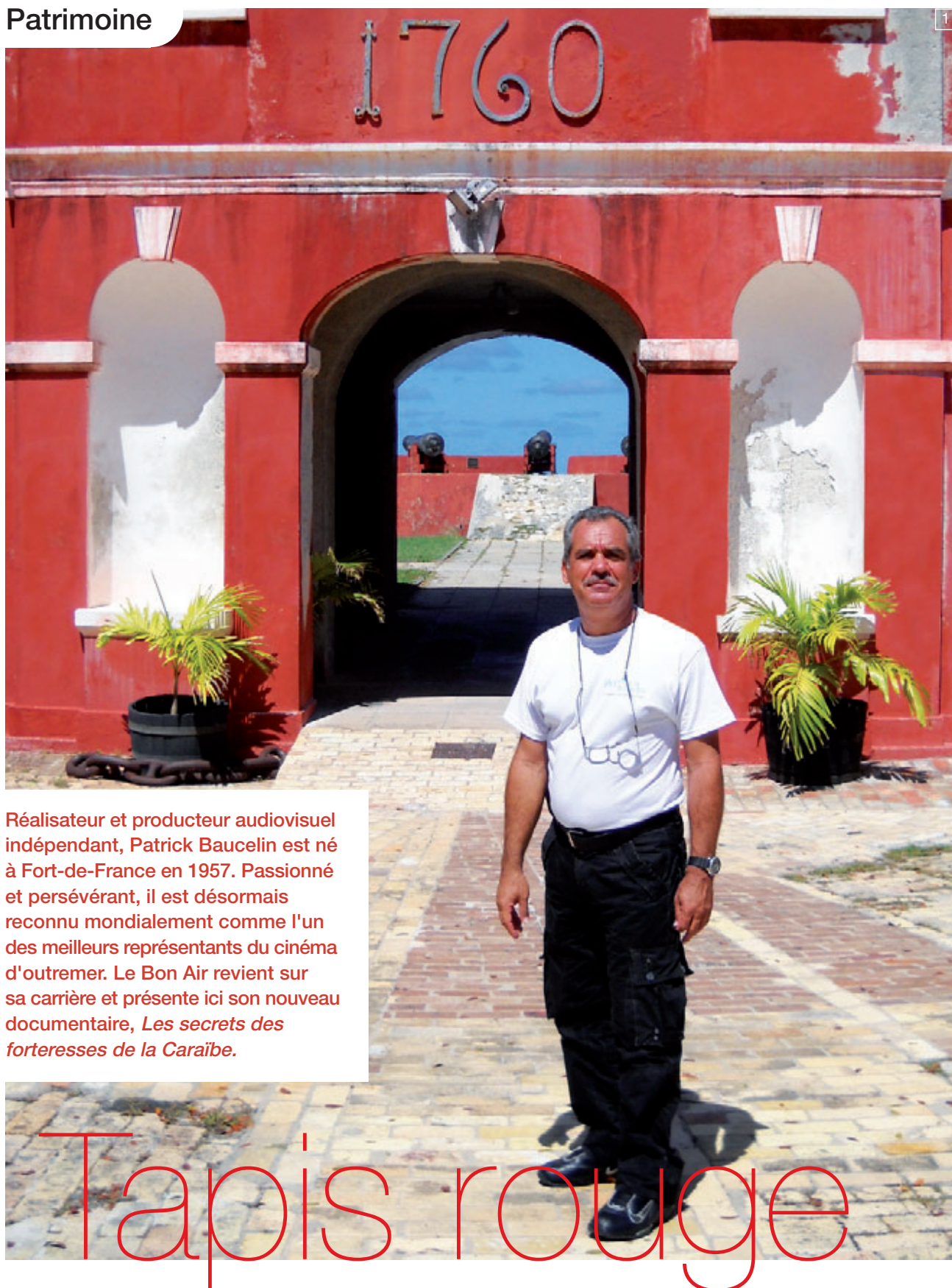
**M. CHEVAUX-LOUMAGNE Frédéric**

Directeur Régional Vie ANTILLES GUYANE & ILES DU NORD

Mail : [f.chevaux-loumagne@generali.gp](mailto:f.chevaux-loumagne@generali.gp)

GSM : 0690 40 68 18





Réalisateur et producteur audiovisuel indépendant, Patrick Baucelin est né à Fort-de-France en 1957. Passionné et persévérant, il est désormais reconnu mondialement comme l'un des meilleurs représentants du cinéma d'outremer. Le Bon Air revient sur sa carrière et présente ici son nouveau documentaire, *Les secrets des forteresses de la Caraïbe*.

# Tapis rouge

## pour les forteresses de la Caraïbe

1. P.Baucelin devant le fort Frederik de l'île Ste-Croix.

2-4. Château de San Cristobal à Puerto Rico.

3. P.Baucelin près du fort Christiansvaern de l'île Ste-Croix.

5. P.Baucelin et des figurants lors de la reconstitution d'une bataille.

6. P.Baucelin reçoit le prix du festival du film de New-York.



## Patrick Baucelin se dévoile...

C'est au collège Ernest Renan que débute son ambition de cinéaste : grâce à une inscription presque hasardeuse au club de photographie, l'adolescent se découvre une véritable fascination pour l'image à laquelle il voue une énergie débordante jusqu'à être remarqué par une équipe de production qui va l'engager peu avant son baccalauréat. Il devient alors photographe de plateau sur le tournage d'un film promotionnel dans la Caraïbe. Cette première expérience le conforte dans son choix de carrière : plus motivé que jamais, le jeune homme se démène et multiplie les stages de photo, cinéma et vidéo afin de se perfectionner. Même le service militaire lui donne l'occasion de mettre en exergue ses qualités de photographe (NDLR : un travail d'ailleurs récompensé par la médaille du Service d'Information et de Relations Publiques de l'Armée).

En 1981, il monte son studio de production sous l'intitulé *Studio Pat*. Certes spécialisé dans la photographie, il s'intéresse rapidement au cinéma et part à Paris pour acheter sa propre caméra, (NDLR : une Arriflex, la référence des professionnels). Durant plusieurs années, il travaille à la commande et réalise de nombreux films promotionnels, institutionnels, publicitaires ou documentaires. En 1987, à l'occasion du troisième *Festival International du Film* et du *Livre Médical de Paris*, il obtient sa récompense initiale internationale - le *Caducé d'Or* - grâce à *Vè ou konnet ?* (NDLR : un film de prévention sanitaire sur

le problème des parasitoses en Martinique). Un an plus tard, il présente au *Festival Images Caraïbe* en Martinique sa première fiction - *La Nuit de la Saint-Sylvestre* - un court-métrage de 8 minutes. Il se heurte alors à une problématique inattendue : les textes de loi qui régissent le cinéma français ne s'appliquent pas aux Dom-Tom. Il lui est donc impossible d'ouvrir une société de production audiovisuelle aux Antilles. Le réalisateur sera ainsi le premier à pointer du doigt les dysfonctionnements et incohérences du système. Malgré toutes les difficultés inhérentes à l'exercice de sa profession en Martinique, notamment les problèmes de financement, Patrick Baucelin refuse de s'expatrier et reste fidèle à son île natale. Au début des années 1990, soucieux de travailler dans les meilleures conditions, il crée *L'Espace Pat* qu'il fait construire à Fort-de-France : il s'agit d'un immense studio de production

avec une salle de cinéma de 110 places, d'un studio d'enregistrement son et d'un plateau de prises de vue. Localement, c'est une vraie première. Aujourd'hui, la chaîne de télévision ATV y est installée.

Depuis presque une décennie, Patrick Baucelin produit ses propres documentaires. Leur point commun s'inscrit dans la mise en valeur de l'histoire, de la culture et du patrimoine de la Caraïbe, plus particulièrement de l'île aux fleurs. L'affection qui le lie à son île natale est sans limite comme en témoigne ses films *Fort-de-France, ses monuments*, puis *La Martinique*, un autre projet sur lequel il a travaillé près de 2 ans avec la ferme intention de faire partager son œil d'enfant du pays, un regard profond et authentique : *Je ne voulais pas m'arrêter à la vision d'un touriste qui découvre l'île pour la première fois, ne retenant souvent que ses plages de rêve et son ti-punch*, explique-t-il. *Je souhaitais vraiment valoriser les Martiniquais et leur culture*. Il rafle alors une dizaine de récompenses aux USA, parmi lesquels un *Crystal Award of Excellence* de la communication audiovisuelle dans la catégorie "Voyage". De *Fort-de-France, ses monuments à Trinidad Carnival*, tous ses documentaires s'affichent en succès souvent récompensés à l'international. En 2008, il reçoit donc une fois de plus la reconnaissance du public et des professionnels avec son film *Les églises de Martinique, leur histoire au fil du temps* (52 minutes) qui narre l'épopée de l'île à travers ses paroisses.





Quand un de mes films est nominé lors d'un festival international, je suis toujours très partagé entre la fierté de voir mon travail récompensé à l'étranger et la déception de ne pas obtenir la même gratitude dans mon propre pays, avoue Patrick Baucelin avant d'ajouter : Avec plus de 30 ans de carrière à mon actif, je suis bien décidé à poursuivre mon combat pour permettre au cinéma antillais d'être consacré à sa juste valeur.

### ... Et révèle les Secrets des Forteresses de la Caraïbe :

Il y a presque 3 ans, Patrick Baucelin a commencé à s'atteler à un nouveau projet maintenant connu sous le titre *Les secrets des forteresses de la Caraïbe* (NDLR : un documentaire de 52 minutes qu'il produit en indépendant). Finalisé en novembre 2011, ce documentaire a d'ores et déjà remporté le palmarès suivant :

- 1<sup>er</sup> prix du documentaire du Cinamazonia (Cayenne - Guyane, novembre - 2011)
- Excellence Film Awards à Palatka (Floride - USA)
- Sélection Officielle au FEMI (Guadeloupe)
- Bronze Award (Lexington - USA)
- Award of Merite du Best Compétition (Californie - USA)
- Platinum Award au AMCP (Arlington - USA)
- Award Video Production au Festival de la Vidéo International de Park City (Utah - USA)

■ Winner du Film Festival International de New-York où il représente seul la France (Las Vegas - USA, avril-2012) ;

■ Gold Award (Houston - USA, 2012).



"Parfois abandonnées, souvent envahies par la végétation ou encore en excellent état de conservation, les fortifications que l'on trouve aujourd'hui dans toutes les îles de la Caraïbe méritent que l'on s'en souvienne... Elles représentent en effet un aspect non négligeable d'un passé commun plein de tumultes, de bruits et de fureur. Dès leur arrivée à la fin du 15<sup>ème</sup> siècle, les Espagnols qui s'y installent doivent se battre contre les Amérindiens, premiers occupants des îles. Puis, les îles changent fréquemment de mains ; à chaque occupation, les nouveaux conquérants (Espagnols, Anglais, Français, Hollandais)... construisent des forts pour protéger leurs récentes acquisitions. Au cours des 17 et 18<sup>èmes</sup> siècles, la Caraïbe est un champ de bataille pour les puissances coloniales européennes luttant pour la domination des Amériques. Aujourd'hui, près de 150 forts ou enceintes subsistent dans le paysage caribéen, offrant à nos regards fascinés un retour vers le passé. Les architectes

qui y ont travaillé ont su adapter leurs constructions au terrain et faire preuve d'originalité, reflétant ainsi le génie des bâtisseurs. Tous les forts présentés possèdent leurs particularités propres et chacun contribue à rappeler les antécédents historiques de nos îles. Ils témoignent de l'héritage culturel commun à toute la Caraïbe, œuvrant pour l'éternité en hommage de tous ceux qui ont contribué à ériger cette belle et mémorable partie du monde. Ils sont la mémoire de ceux qui y ont œuvré : décideurs, concepteurs, jusqu'au plus humble des manœuvres".  
*Extrait de la voix-off du film.*

### Les Secrets des Forteresses de la Caraïbe, un film de Patrick Baucelin :

Production de 52 minutes de Studio Pat avec F. Sanchez (voix-off), O. Ozier Lafontaine (montage) et P. Baucelin (producteur et réalisateur).

Avec la participation du Ministère de l'Outremer, du Centre National de la Cinématographie, de la Direction Régionale des Affaires Culturelles de Martinique, du Conseil Général de Guadeloupe, du Conseil Général de Martinique, de la Région Martinique, du Conseil d'Architecture, d'Urbanisme et de l'Environnement de Martinique.

Remerciements particuliers à M.L. Penchard (Ministre de l'Outremer), aux Forces Armées des Antilles (FFA), à la Préfecture de la Région Martinique, à A. Marie-Jeanne (Député de Martinique).



# CHANGE CARAÏBES

UN PARTENAIRE SUR QUI COMPTER

## Achat et Vente de toutes devises

Tarifs étudiés pour les montants importants

- Dollars US
- Dollars Caribéens - EC
- Dollars Canadiens
- Dollars Barbadiens
- Pesos Dominicains



• Fort-de-France : 0596 60 28 40 - Aéroport : 0596 42 17 11  
• Pointe-à-Pitre : 0590 93 70 40 • Saint-Martin • Guyane

Les bœufs-tirants se multiplient à Marie-Galante et en Guadeloupe au temps des plantations sucrières installées localement par les colons français. Les bestiaux sont alors employés, de février à juin, pour véhiculer la canne des champs jusqu'aux sucreries ou rhumeries où elle va être transformée. En dehors de ces mois-là, afin qu'ils ne perdent pas leur masse musculaire, les bœufs sont entraînés par leurs propriétaires qui organisent alors des courses...



# Boeufs-tirants

## A cœur ou à raison ?

1-2-3 : Compétition de boeufs-tirants organisée à Marie-Galante au printemps 2012.



### a culture du bœuf-tirant

s'inscrit dans l'histoire de l'archipel guadeloupéen, particulièrement à Marie-Galante - île initiatrice de ces compétitions. Si on l'affilie désormais à un sport populaire qui peut réunir tout un village durant des dimanches entiers, cette coutume est très discutée : tandis que les paysans l'envisagent comme une tradition ancestrale, certaines associations de protection des animaux la déplorent, notamment parce que les bœufs sont jugés maltraités car fouettés durant les épreuves et quelquefois, même si la pratique est bien évidemment interdite, dopés pour assurer la course... Ces manifestations semblent de plus en plus sujettes à controverse : là où les habitants des communes organisatrices voient l'occasion de se rassembler pour encourager les bestiaux et parier sur leurs préférés, d'autres estiment qu'on abuse de la confiance de l'animal qui

se doit de gagner à tout prix pour s'éviter les remontrances du fermier qui le nourrit à l'année alors que le bœuf n'est utile dans la canne que 5 mois sur 12.

C'est en 1970 que l'association de sauvegarde des bœufs créoles a l'idée de créer des compétitions inter-villageoises pour les préserver de l'abattoir et leur garantir une activité régulière lorsqu'ils ne servent pas dans les plantations. Dès 1979 sont disputés les premiers championnats. Aujourd'hui on dénombre 17 clubs sur les deux îles et même un festival dédié qui vient de fêter son deuxième anniversaire. Les règles du jeu sont simples : deux bœufs d'une catégorie similaire doivent hisser une charrette comprenant entre 1 et 2.2 tonnes de pierres sur une montée raide à flanc de colline mesurant de 90 à 180 mètres. Le long du parcours, l'attelage ne doit pas recevoir plus de 12 coups de fouet sous peine d'être éliminé. Les vainqueurs sont ceux qui ont tracté la

plus grosse charge dans l'espace-temps le plus court et avec le moins de coups de fouet.

### On distingue 5 catégories de bœufs :

- Les minimes, entre 570 et 670 kg
- Les cadets, entre 671 et 720 kg
- C, entre 721 et 770 kg
- B, plus de 770 kg
- A, l'élite (dépend du nombre de points acquis lors des différentes compétitions).

### L'investissement d'une région et des agriculteurs :

Avec un peu plus de 40 ans d'existence, cette coutume a gagné en notoriété et fait partie intégrante du patrimoine culturel de la Guadeloupe. Une quarantaine de compétitions sont organisées chaque année sur le territoire. Les bœufs les plus puissants sont coachés par les cultivateurs qui les détiennent : soins attentifs journaliers dont décrassage matinal, bain de mer, galop, massages, courses, maîtrise du joug et alimentation saine et bien dosée... Autant de détails à ne surtout pas négliger pour que le bœuf puisse accroître sa résistance à l'effort et remporter les courses.

Nous remercions l'office de tourisme de Marie-Galante pour ses précisions et pour les photos ayant servi à illustrer ces pages.

### Plus d'infos sur :

[www.ot-mariegalante.com](http://www.ot-mariegalante.com)





# Musquer

Une esthétique de la rencontre



[[ Le schème directeur des tableaux de Stan défini par le dessin d'une arcade détermine le passage d'un seuil ambiguë, car il n'est pas caractérisé par le franchissement repérable d'un extérieur vers un intérieur : l'arcade fonctionne plutôt comme un faux cadre couvert d'une marqueterie dorée, qui redouble l'encadrement externe du tableau peint en aplat. Le principe actif de l'arcade (double ou triple) placée en amorce des œuvres, la convertit en scène théâtrale. La représentation est généralement ouverte sur une atmosphère bleue – une image du ciel. Parfois au plancher en suspension dans cet espace suggère une étrange rencontre ; l'immersion dans un lieu floral et fruitier magique et instructif : "David au carambolier" de 2012 sous-titré "Kouyon sé jaden a savan\*". L'attitude hanchée du personnage – un rasta, renvoie bien sûr à la figure sculptée par Michel Ange au XV<sup>ème</sup> siècle. Mais le message est différent, la posture n'est

pas celle d'un combattant ; l'homme respire le parfum d'une carambole, il nous invite à un rapprochement avec la nature."

(Extrait de Stan Musquer, *une esthétique de la rencontre* par Christian Bracy).

\*Kouyon sé jaden a savan : la sagesse populaire et l'intelligence du cœur peuvent avoir autant d'importance que le savoir intellectuel.

### La Ballade de Lénore

"Dans les temps reculés de la Guadeloupe, si tu avais une Grena\*, tu étais sûr d'avoir deux ou trois femmes. Si tu allais au cinéma, si ta Grena était garée devant la salle, elles t'attendaient pour savoir qui était le propriétaire. C'était plus fort qu'une voiture. C'était mystique. Je me souviens d'une femme si belle. Elle était derrière lui sur sa Grena. Ses cheveux étaient si longs qu'ils descendaient jusqu'aux feux du moteur, puis ils volaient dans les airs".

\*La Grena est une motocyclette vouée à un véritable culte en Guadeloupe. Le mot «grena» vient de la couleur du modèle. Il en existe aussi des "bleues".

La peinture de Stan va à l'essentiel, aussi sûrement que le pilote de la Grena, dans "La ballade de Lénore", emporte sa passagère nommée Guadeloupe vers l'ouest en suivant le chemin du soleil pour aller voler "dans les airs"

(Extrait de Stan, *peindre pour aller à l'essentiel* par Nathalie Hainaut).

### Exposition à venir prochainement :

Stan & Joel Nankin au Pavillon de la Ville à Pointe-à-Pitre.

### Contact Presse & Communication :

L'atelier de Stan est ouvert aux visites sur rdv.

Email :  
artcollectionguadeloupe@gmail.com  
Tél. : 06 90 54 58 55  
Facebook : stan atelier  
Google : stan peintre



1. Queen X (160x160cm).  
2. Queen XI (160x160cm).  
3. Sérigraphies (150x150cm).

## L'exposition d'une reine plasticienne...

Du 15 au 24 juin, Marielle Plaisir a provoqué le grand public lors de la Biennale Internationale d'Art Contemporain de Dublin : elle a fait partie des 50 plasticiens sélectionnés aux côtés de l'artiste Yoko Ono. Elle renouvelle l'expérience en ce mois de septembre 2012 en nous conviant à visiter ses "Queens", une véritable galerie de portraits sérigraphiés affichés cette fois-ci en Guadeloupe, sur les murs de Basse-Terre et de Pointe-à-Pitre. Selon un parcours bien pensé, 25 œuvres vont happer les passants de façon impromptue. Acte politique ou regard engagé sur le monde ?

### Elle refait le portrait...

Entre image et représentation, entre masque et visage, le portrait relève à la fois de l'art de la ressemblance et de la pratique sociale de la reproduction. Du portrait du prince à celui de la République, de l'allégorie peinte au cliché photographique, le portrait du pouvoir se veut, par ses codes figuratifs comme par les supports de sa publicité, un des genres qui a le plus mis en cause la poétique de l'imitation, et contribué au renouvellement des modes d'utilisation - public ou privé, élitiste ou démocratique - de l'image. Étroitement lié à la conception religieuse et à l'organisation sociale et politique d'une société, le portrait, initialement, s'associe à la notion de survie et à la transmission de l'image d'une personne aux générations futures. Il témoigne de

l'apparence d'un individu à un moment donné de sa vie et représente un moyen de conjurer l'état éphémère directement lié à la condition humaine. Ainsi, il joue un rôle essentiel : affirmer la position sociale d'un personnage important et puissant. Pourtant, "Queens" s'affirme telle une farandole de portraits dont les personnages ne semblent attachés à aucune noble descendance ni même d'emblée à un certain pouvoir ; tout au plus sont-ils reliés à un élément graphique récurrent qui en est le référent direct et intelligible : la couronne. Ici, l'artiste pose la problématique du pouvoir et se questionne sur la place de l'homme dans la société. Bien que les références de Marielle Plaisir soient celles que l'on retrouve aisément dans les grands mouvements de l'art - "le quattrocento italien" et le "pop art" - la trace des colonisations n'est pas loin et se lit dans un cheminement. En s'appuyant sur la philosophie de Pierre Bourdieu, la plasticienne parle, à travers ses portraits, de notre société scindée en dominants et divisés, du pouvoir de l'Etat comme force physique symbolique qui lui permet de s'imposer comme ultime pouvoir de domination.

### ...des Dames de Pouvoir :

Marielle Plaisir utilise comme support des photographies, connues ou pas, libres de droits ou issues de nos mémoires collectives. Sérigraphiées, ces images assurent le lien entre l'identité propre de l'artiste et celles dont

elle subit les influences. Par le truchement de visuels existants, elle hisse donc ces femmes à un rang de monstration, en personnages importants et incontournables. Aussi, le lieu de monstration de ces œuvres ne peut être alors qu'un espace non-muséal où les images figurent alignées comme ces femmes appartenant à une dynastie imaginée. Dès lors, le portrait, qui était jadis dans les salons la représentation imagée du pouvoir des hommes, pose-t-il la problématique de son accession, de sa provenance, voire de sa légitimité...



Après les biennales de Florence (2011) et Dublin (2012), ce projet itinérant sera également exposé au musée d'Aquitaine (Bordeaux), au musée du Quai Branly (Paris) et à la Royal Academy of London.

### Infos & contact :

Marielle Plaisir  
Plasticienne/scénographe  
Tél. : 06 90 57 11 41  
Email : lechienfou2011@orange.fr  
Web : <http://marielle-plaisir.blogvie.com/>

# L'incroyable boutique photo, informatique et domotique vraiment pas comme les autres

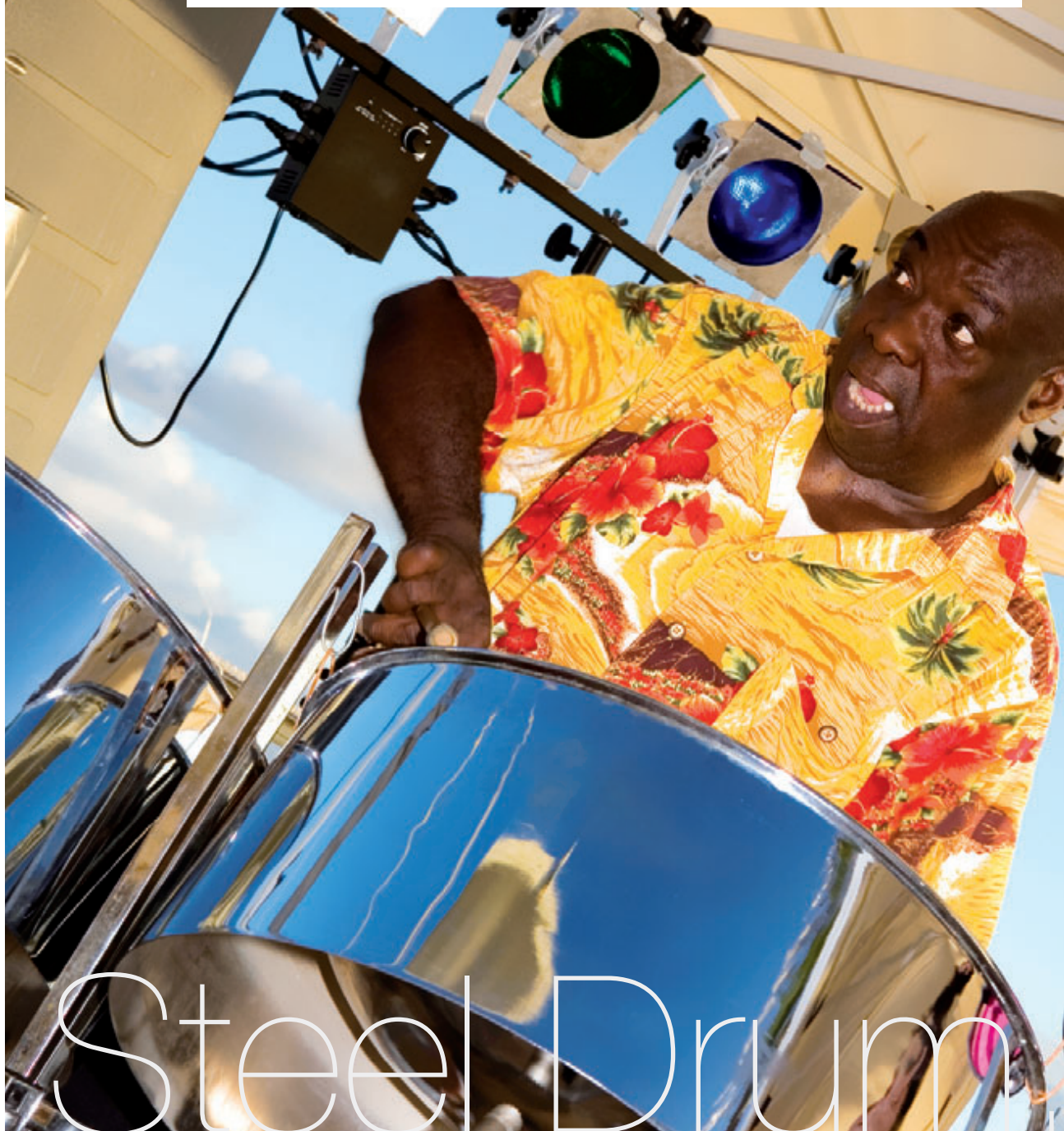


[www.lesautres.info](http://www.lesautres.info)

Guadeloupe • Dubaï \* • Londres \* • New York \* • Paris \* • Tokyo \*

\* bientôt probablement...

C'est au 19<sup>ème</sup> siècle, à Trinidad - au large du Venezuela - que sont ancrées les origines du steel drum : à l'époque, les différentes tribus de l'île utilisent des tambours puis des variétés distinctes de bambous pour signaler leur présence, voire se confronter. Proscrites respectivement en 1886 et 1934 par les colons britanniques qui espèrent ainsi stopper les tensions entre bandes rivales, ces pratiques vont néanmoins perdurer ; les habitants contournent l'interdit en fabriquant de nouveaux instruments à l'aide de barils de pétrole usagés issus de la base marine de l'île. Naissent alors les premiers "iron bands", ensembles métalliques ancêtres du steel drum.



**La gaieté trinitadienne résonne  
en Guadeloupe !**

1. En concert.
2. Zoom sur un double second.
3. Le groupe de steel band des frères Lalsingué.



2

## Un tambour... de métal :

Provenant de la famille des idiophones – instruments qui vibrent quand on les percute – l'actuel steel drum se veut un instrument acoustique clairement inventé à la fin des années 1930 : on attribue sa découverte à Winston Simon bien qu'Ellie Manette soit l'initiateur, vers 1950, de son apparence telle qu'on la connaît désormais (NDLR : incurvé, martelé puis accordé, ce tambour improvisé peut aller jusqu'à produire 29 notes, des plus graves, "les basses" aux plus aiguës, "les ténors"). Les premiers orchestres de steel drum - les steel bands - voient le jour à Trinidad après la seconde guerre mondiale, et sont ensuite exportés vers la plupart des îles anglophones (Sainte-Lucie, Antigua et Barbade notamment).

## S'ouvrir à la musique pour découvrir d'autres cultures :

Le steel drum peut se jouer en petits groupes, mixé ou non à d'autres instruments. A Trinidad & Tobago, on pratique plutôt en orchestres gigantesques : de 40 à 120 musiciens avec 1 à 12 fûts par personne, capables de jouer du calypso, du jazz, de la musique classique ou des créations contemporaines. Car, ne l'oublions pas, le calypso - chant hérité des troubadours du médiéval et métissé de racines africaines - est à Trinidad ce que la samba est au Brésil, la salsa à Cuba, le compas à Haïti, le zouk aux Antilles françaises, c'est-à-dire une musique résolument Caraïbe, chaloupée et sensuelle, qui invite au divertissement comme la soca, son prolongement

moderne. Dès lors, le chanteur de calypso, qui aborde avec dérision l'amour passionnel et la révolte, joue parfaitement le message du contre-pouvoir, ce qui lui confère une place de choix dans la société trinitadienne.

## Et le steel drum s'expatrie :

L'histoire se poursuit lorsque la population de Sainte-Lucie et d'Antigua débarque à Beauport (Port-Louis, Guadeloupe) pour travailler dans les plantations de cannes et crée un steel band anglophone sous la direction de Sir Thomas, fabricant et accordeur. L'engouement des Guadeloupéens pour cette musique est immédiat. Des personnalités emblématiques se font alors connaître, dont Serge Debydeal et Pierre Luce, qui s'initient rapidement à la fabrication et à la pratique du steel drum, et qui forment à leur tour à cet art, quelques années plus tard, les désormais célèbres frères Lalsingué. Une nouvelle génération de "panman" est née et se

diffuse jusqu'en métropole, à Lille, où la famille Lalsingué - connue sous le nom "Les Alizés Steel Band" - démocratise le genre musical : Etienne devient fabricant accordeur et musicien de steel band, tandis que son jeune frère Laurent se forge une renommée internationale comme soliste, arrangeur et compositeur. Basé à Paris, ce dernier revient régulièrement en Guadeloupe pour se ressourcer et participer au développement du steel band au sein de l'île (NDLR : il y organise des master-class, des concerts, et gère l'accordage et l'entretien du parc d'instruments des particuliers, des associations et des écoles de musique).

## Envie d'une initiation au steel drum ?

Profitant de l'arrivée d'Abdel Zédira, paniste et arrangeur formé à Trinidad et dans l'hexagone, l'École de Musique et de Danse de Petit-Bourg (Guadeloupe) propose un apprentissage dans la pure tradition trinitadienne : sans partitions, il se base sur la mémorisation gestuelle, visuelle et auditive, selon les méthodes de transmission orale de Trinidad. Des cours hebdomadaires et des stages sont assurés pour les enfants, adolescents et adultes, qui peuvent rapidement présenter au public des morceaux issus de plusieurs répertoires.

Renseignements au 06 90 40 15 13.  
Facebook : Ecole Musique Danse Petit-Bourg



3

Nitro, c'est un guitariste tombé amoureux des Antilles, qui enregistre enfin son premier album aux couleurs caribéennes : chantés en français, les titres prennent une remarquable tournure tropicale, alliant folk acoustique, gwoka, zouk, bossa et rock...



1-3-4. Nitro.

2. La pochette de son premier album "Petits tours et détours".

# Sortie d'album

## Nitro compte sur vous !

**e rêve d'un disque, enfin, s'esquisse...**

Auteur et compositeur, Nitro confie la direction de son album à Jean-Michel Lesdel, arrangeur et pianiste aux sensibilités insulaires. D'autres musiciens participent à l'album. Citons Frédéric Caracas à la basse, Daniel Mathieu, Tony Lodin et Sonny Troupé à la batterie, Klod Kiavué au Ka, Cindy Gonzague à la trompette et Leedyah Barlagne aux chœurs. Franck Nello, également invité sur l'album, chante un titre évocateur - *Garde un œil sur la caisse*. Nitro, ensuite, nous transporte sur *Ma métisse*, *Les pétroliers*, *No woman's land* et *Dimanche à la laverie*, autant de titres caractéristiques de son univers.

Pour notre plus grand bonheur, l'enregistrement a eu lieu cet été au *Real Studio* de Gosier (Guadeloupe).



*Hibiscus Records* assure la distribution antillaise de l'album dans les bacs dès la mi-septembre.

Partenaire essentiel du projet, *King Cordes* gère la promotion de l'album. Ce site offre aux artistes la possibilité de présenter leur album et de placer un lien vers une page web personnelle. De nombreux forums relayent également l'information. Un clip est en cours de réalisation. Pour l'heure, place aux répétitions : les premiers concerts sont prévus pour novembre.

### Mieux connaître l'artiste :

En discutant quelques minutes avec Nitro, on ressent son humilité et son humanité. Passionné de musique et de voyage, l'homme qui, petit à petit réalise ses rêves les plus fous, sait qu'il est chanceux. Nouveau challenge pour cette rentrée, Nitro soutient le projet de rassembler autour de sa guitare des enfants ou adultes trisomiques. L'action se concrétise en Martinique sous forme d'un atelier participatif gratuit d'une heure hebdomadaire. Cette belle initiative est soutenue par l'association *Guitare en Liberté* qui invite tout porteur des îles-sœurs d'un projet libre et gracieux à entrer en contact avec elle.

### Contact :

Email : [fabrice@king-cordes.com](mailto:fabrice@king-cordes.com)  
Web : [www.king-cordes.com](http://www.king-cordes.com)



# Ariane

■ Votre partenaire depuis 1987

Professionnels & particuliers

[ariane.info@wanadoo.fr](mailto:ariane.info@wanadoo.fr)

iPad  
iPod  
Mac Pro  
Mac Book Air  
Mac Book Pro  
iMac  
Mac mini  
Accessoires  
Serveurs



Traceurs  
Imprimantes  
Logiciels



■ Expérience & Professionnalisme



**Ariane** - Revendeur Agrée ..... **05 90 26 75 16**

Immeuble Orlando, 39 Rue Ferdinand Forest, Z.I Jarry - 97122 Baie-Mahault

Mieux comprendre l'autisme, accompagner les familles au quotidien, leur proposer des solutions concrètes, tel est le crédo de l'association *Martinique Autisme* créée en 1999.



# Martinique Autisme

**Du soleil face au silence...**



**Q u'est-ce-que l'autisme ?**  
 Déclarée "grande cause nationale 2012" l'autisme semble malheureusement en augmentation croissante : on estime qu'un enfant sur cent rencontre ces troubles du développement qui parfois le cantonnent ou le limitent dans ses relations avec sa famille et le monde au sens large. Directement lié à des perturbations du fonctionnement cérébral, l'autisme peut être identifié précocement par des comportements atypiques qui altèrent notamment le langage, la communication, la cognition et la motricité des personnes atteintes, et ce dès leur plus jeune âge. D'un individu à l'autre, néanmoins, selon des causes neurologiques, traumatiques et/ou génétiques, les manifestations de la maladie peuvent s'avérer assez différentes et plus ou moins graves : déficit d'interactions sociales, difficultés à s'intéresser à autrui et à comprendre ses émotions, cercle d'activités restreint et répétitif, parfois aussi crises d'angoisse et de colère, troubles du sommeil, de l'humeur et de l'alimentation...

#### Pourquoi faut-il le dépister tôt ?

Le cerveau d'un enfant recèle d'énormément de ressources dont une plasticité cérébrale remarquable permettant de mieux gérer les

déficiences que l'autisme entraîne. Dès lors, un dépistage rapide suivi d'un diagnostic affirmé sont essentiels : ils apportent des réponses aux parents et influent en partie sur l'évolution de

de rééducations appropriées à son profil. En accord et avec la participation de la famille, cette approche personnalisée lui donne des repères structurants, le stimule et développe ses compétences.



l'enfant autiste et ses chances de progression. Une fois les troubles identifiés et évalués, il est possible d'adapter l'apprentissage aux besoins de l'enfant autiste et de lui éviter le sur-handicap : dès l'âge de 2 ans, il peut bénéficier d'une éducation spécifique et

La prise en charge éducative intensive précoce engendre des progrès significatifs et durables dans les capacités cognitives et sociales (NDLR : 73% des enfants pris en charge de façon adaptée atteignent un niveau de langage fonctionnel avant l'âge de 5 ans).



### Comment anticiper l'avenir ?

Plusieurs étapes s'avèrent cruciales pour assurer l'évolution optimale d'un enfant autiste :

- Même si elle est souvent fastidieuse, voire décourageante, la phase de recherche d'une structure de soutien et d'accueil est primordiale car elle permet de s'entourer de personnes médicales et éducatives qualifiées et adaptées ;

- Chercher à comprendre l'enfant, le cerner, le rassurer, le motiver... Ceci passe notamment par la compréhension de ses particularités sensorielles via l'aide de professionnels ;

- Toujours rester positif, s'armer de patience et se féliciter de tous les efforts de l'enfant même s'ils sont longs à venir (pas à pas et jour après jour).

### Une main tendue :

Fondée le 22 juin 1999, *Martinique Autisme* souhaite apporter sur place son soutien aux familles en charge d'un enfant autiste pour que ces foyers puissent retrouver dignité et tranquillité d'esprit. La création de cette association à l'initiative de parents concernés va permettre en Martinique la mise en place d'actions régulières pour épauler journalièrement l'entourage et les éducateurs de personnes autistes. Aujourd'hui, *Martinique Autisme* gère quatre structures :

- *L'Etablissement d'Education Spéciale (ESS) "Les Lucioles"* se situe à Morne Pavillon et est dirigé par Cathelyne Charles Alfred. Il accueille 21 jeunes âgés de 4 à 20 ans et prend ainsi le relai sur les hôpitaux de jour et les centres médicaux-sociaux qui ne peuvent garder les adolescents que jusqu'à 16 ans. Educateurs, moniteurs, enseignants, psychiatres, psychologues et infirmières dédiés aux jeunes autistes cherchent à les conduire sur la voie de l'ouverture avec autrui, vers un début d'autonomie ;



- *Le Service d'Aide et de Soutien aux Familles des personnes Autistes (SASFA) "L'Elan"* propose une assistance spécifique à chaque foyer qui en fait la demande : facilitation des admissions au sein de structures

publiques, mise à disposition de personnels médicaux impliqués. Sous la direction de Karine Duval, les 24 auxiliaires de vie, formées aux critères de l'autisme, collaborent désormais avec quelques 40 familles ;

- *La Maison d'Accueil Spécialisé (MAS) "Arc-en-Ciel"* s'est ouverte en juillet 2006 sous la responsabilité de Joël Bois. Elle assure l'hébergement et le suivi quotidien de 16 adultes autistes de plus de 20 ans.

- *L'Institut Médico-Professionnel (IMPRO) "l'Envolé"* accueille de jour 10 jeunes de 14 à 20 ans en activités préprofessionnelles. Les ateliers proposés - jardinage et artisanat d'art - sont pratiqués en vue d'une orientation professionnalisante. Le but est de développer des compétences par l'acquisition de gestes techniques et spécifiques.

### Contact :

Espace Anita et Léon Laouchez  
Boulevard Nelson Mandela – Dillon  
97200 Fort-de-France (Martinique)

Tél. : 05 96 48 39 95  
Email : martiniqueautisme@orange.fr  
Web : [www.martinique-autisme.fr](http://www.martinique-autisme.fr)

### Pour en savoir plus sur l'autisme :

[www.agir-vivre-autisme.org](http://www.agir-vivre-autisme.org)  
[www.autisme-france.fr](http://www.autisme-france.fr)  
[www.autisme.fr](http://www.autisme.fr)



# CONNAISSEZ-VOUS L'AGENCE EN LIGNE D'EDF ARCHIPEL GUADELOUPE ?

## REJOIGNEZ LES 15 000 CLIENTS GUADELOUPÉENS QUI ONT DÉJÀ FAIT CONFIANCE À L'AGENCE EN LIGNE.

Avec l'Agence En Ligne, relevez votre compteur vous-même, estimez votre prochaine facture, consultez l'historique de vos factures et de vos relevés de consommation, payez en ligne (paiement sécurisé), optez pour le prélèvement automatique ou la mensualisation, recevez une alerte à l'émission de votre prochaine facture et échangez avec votre conseiller.

**Rendez-vous sur [guadeloupe.edf.com](http://guadeloupe.edf.com)**

Reprenant le flambeau de la destination Cayenne,  
**AIR ANTILLES/GUYANE EXPRESS** confirme de nouveau  
sa vocation première de toujours mieux relier, à petits prix,  
les Antilles/Guyane.



# Nouvelle ligne Antilles-Guyane

**avec Air Antilles Express  
& Air Guyane Express**

1. Vue aérienne sur l'aéroport Cayenne/Rochambeau.
2. Décollage d'une fusée depuis la base de Kourou.
3. Avion survolant la forêt primaire guyanaise.



### Le secteur aérien en constante mutation :

Le paysage aérien de nos îles évolue sans cesse. L'annonce récente du retrait programmé d'AIR CARAIBES de la desserte de Cayenne ne pouvait pas laisser insensibles AIR ANTILLES/GUYANE EXPRESS, résolument attachées à la mobilité régionale.

### Un challenge relevé !

La desserte aérienne entre les Antilles et la Guyane est l'une des plus importantes du marché intra-caribéen du fait des interactivités économiques nombreuses entre ces deux régions, sans compter que les familles et les étudiants représentent un panel important de population voyageant sur ces lignes, notamment durant les vacances scolaires. Dès lors, jugeant inconcevable que les passagers antillo-guyanais se retrouvent pénalisés, les compagnies se sont lancées le défi, dès la rentrée, de reprendre la destination à prix doux, sous numéro de vol AIR ANTILLES EXPRESS opéré en A320 par AIR FRANCE. Pour concrétiser ce projet, nous avons travaillé durant plusieurs mois de concert avec

AIR FRANCE afin de proposer - en partage de codes - dès le 25 octobre 2012, jusqu'à 10 vols par semaine entre Pointe-à-Pitre, Fort-de-France et Cayenne, explique Christian Marchand (PDG AAE/AGE).



### Toujours plus de destinations desservies...

Via cette nouvelle ligne, le réseau AIR ANTILLES/GUYANE EXPRESS devient le plus complet et cohérent de la desserte régionale aux Antilles-Guyane, avec pas moins de 12 destinations desservies quotidiennement en vols réguliers. Du côté de la Guyane, d'ailleurs, les connexions avec les vols qui relient les communes du fleuve opérés par AIR GUYANE EXPRESS vont rapidement s'améliorer pour faciliter la circulation aérienne des usagers vers les Antilles.

### ...Et des prix qui restent attractifs !

Ces optimisations du réseau n'ont pas lieu au détriment des tarifs pratiqués qui demeurent compétitifs : AAE/AGE vont poursuivre leurs offres avantageuses dédiées à tous les voyageurs. L'Airbus vers Cayenne va bénéficier des petits prix AIR ANTILLES EXPRESS.

**Les passagers affaires** utilisant les carnets de coupons vont donc voir leurs possibilités s'enrichir de la destination Cayenne et ainsi en faire bénéficier l'ensemble de leurs collaborateurs aussi simplement que pour voyager entre Pointe-à-Pitre et Saint-Martin, avec toujours autant de souplesse et de flexibilité.

**Les passagers loisirs** continueront de bénéficier de prix d'appel imbattables sous réserve de s'y prendre le plus à l'avance possible ; très vite, ces offres seront également valables pour les Guyanais qui souhaitent rejoindre Saint-Martin, Saint-Barth ou Saint-Domingue.

*A bientôt sur nos lignes !*

La Chambre de Commerce et d'Industrie de Région Guyane vous souhaite la bienvenue à l'aéroport international Cayenne - Félix Eboué. Gestionnaire de celui-ci depuis 1971, elle s'attache à proposer sur place des services susceptibles de faciliter la vie des voyageurs.



1



## de région Guyane à l'aéroport

1. Le Président de la Chambre de Commerce et d'Industrie de la Guyane lors de la cérémonie du changement de nom.
2. Cérémonie du changement de nom, le 21 janvier 2012.

### La CCI se pose ...à l'aéroport :

A l'aéroport, la CCI s'est structurée comme une véritable entreprise, avec le service accueil, le personnel polyvalent, les postes de contrôle d'exploitation et de contrôle sécurité, les pompiers d'aérodrome, les services technique, exploitation, sûreté, comptable et marketing, sans oublier la direction. Ces derniers gravitent autour de l'activité aéroportuaire dans le but d'assurer un fonctionnement optimal de l'aéroport. Il s'agit de préparer l'aéroport de demain, grâce au schéma directeur aéroportuaire chargé de la planification à long terme du développement et de la modernisation des infrastructures.

### ...Et l'aéroport s'anime !

Durant la période des grandes vacances, la CCI a mis en place des activités destinées aux plus petits. Ainsi se sont succédés Jojo le Clown

(Fétanime), la Cultimathèque et la Sepanguy, pour offrir une gamme variée de distractions aux enfants et à leurs parents. Des jeux vidéo, des casse-têtes en bois, la découverte de la faune et de la flore guyanaise et les facéties de Jojo ont facilité l'attente en salle d'embarquement. Pour profiter pleinement de ces animations, bon nombre de passagers ont même choisi de passer en salle dès l'enregistrement de leurs bagages. Le tableau à dessins géant a également remporté un franc succès et restera tout au long de l'année. Deux expositions - *Alchimie* de Mirto Linguet & *Les forces aériennes libres* de l'Office National des Anciens Combattants - ont aussi égayé les lieux.

### Et l'aéroport rend service :

Des hôtesse là pour gérer le flux important de passagers ont dispensé les informations de base en matière de sûreté pour éviter de



2

trop longues files d'attente devant les portails. Des agents techniques se sont chargés de fluidifier la circulation dans les parkings en apportant leur soutien chaque fois que nécessaire, notamment aux bornes de sortie. Dès lors, chacun a mis ses compétences au service des usagers pour que cette période de vacances scolaires, qui enregistre un flux plus intensif, soit mieux vécue par tous.



CHAMBRE DE COMMERCE  
ET D'INDUSTRIE DE RÉGION GUYANE

# DÉCOUVREZ

Le monde au départ de

l'Aéroport **CAYENNE**

# Félix ÉBOUÉ

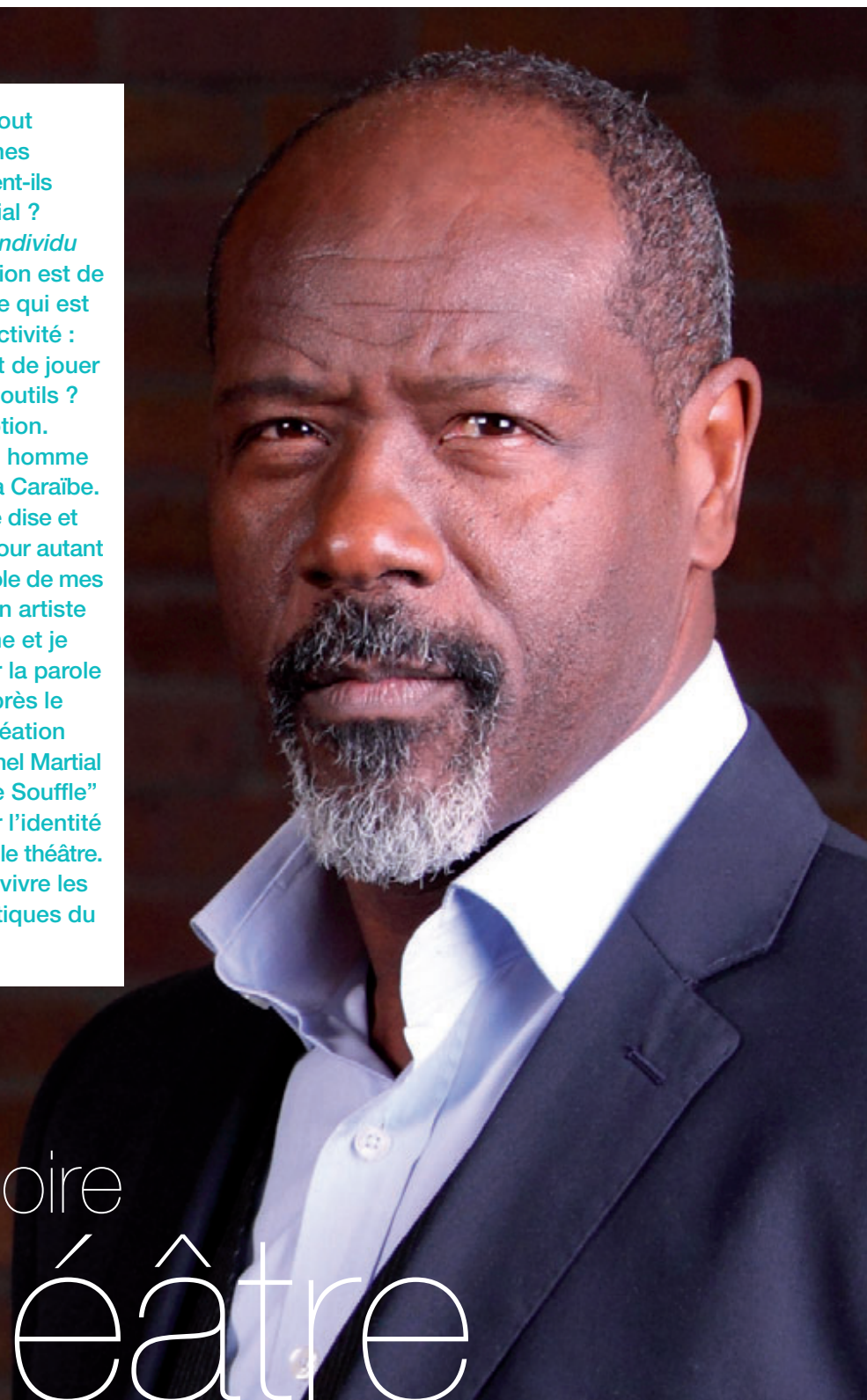


Direction de l'aéroport Cayenne - Félix ÉBOUÉ

Tél: 05 94 29 97 37 - Fax : 05 94 29 97 03

[aeroport@guyane.cci.fr](mailto:aeroport@guyane.cci.fr)

Acteur, comédien et surtout porte-parole de ses racines créoles, ces mots pourraient-ils définir Jean-Michel Martial ? *“Je suis simplement un individu engagé”* dit-il. Son ambition est de laisser s’exprimer l’artiste qui est en lui. Ses domaines d’activité : le théâtre, le cinéma, l’art de jouer devant une caméra. Ses outils ? Le mot, le corps et l’émotion. “Ma réalité est celle d’un homme de la Guadeloupe et de la Caraïbe. Elle s’exprime quoi que je dise et quoi que je fasse. Sans pour autant me reconnaître porte parole de mes racines créoles, je suis un artiste d’origine guadeloupéenne et je prends le parti de relayer la parole Caraïbe”. Aujourd’hui, après le succès de sa dernière création “La loi de Tibi”, Jean-Michel Martial et sa compagnie “L’autre Souffle” ont souhaité questionner l’identité caraïbe et y répondre par le théâtre. Ils se proposent de faire vivre les textes les plus emblématiques du théâtre de la Caraïbe...



# Répertoire Théâtre Caraïbe

Rapprocher les Hommes et l'Histoire...



### S'enrichir de ce que l'autre a de meilleur :

Annihiler les distances par théâtre interposé revient à relier ceux que le fatum a jadis conviés à des histoires différentes mais néanmoins liées. Via la scène, l'auteur se pose au cœur d'un espace plus large que celui auquel renverrait la langue par laquelle il s'adresse au monde. C'est l'homme qui agit sur l'histoire. Il célèbre l'homme nouveau et converse avec le monde : il réactive un lien artificiellement brisé et rétablit l'homme Caraïbe dans sa réalité non morcelée. Nous parlons de cet intime qui nous définit et nous réunit dans une fraternité historique. Un rapport à l'espace, à la voix et au regard. *Si l'Europe n'en finit plus de se construire, qu'en est-il de la Caraïbe? La pensée africaine, lorsqu'elle rencontre la pensée européenne, est-elle systématiquement*

*vouée à disparaître ? En quoi est-elle encore agissante ? Comment relayer la culture et la pensée de cet "Homme nouveau" cher à Marti ?*

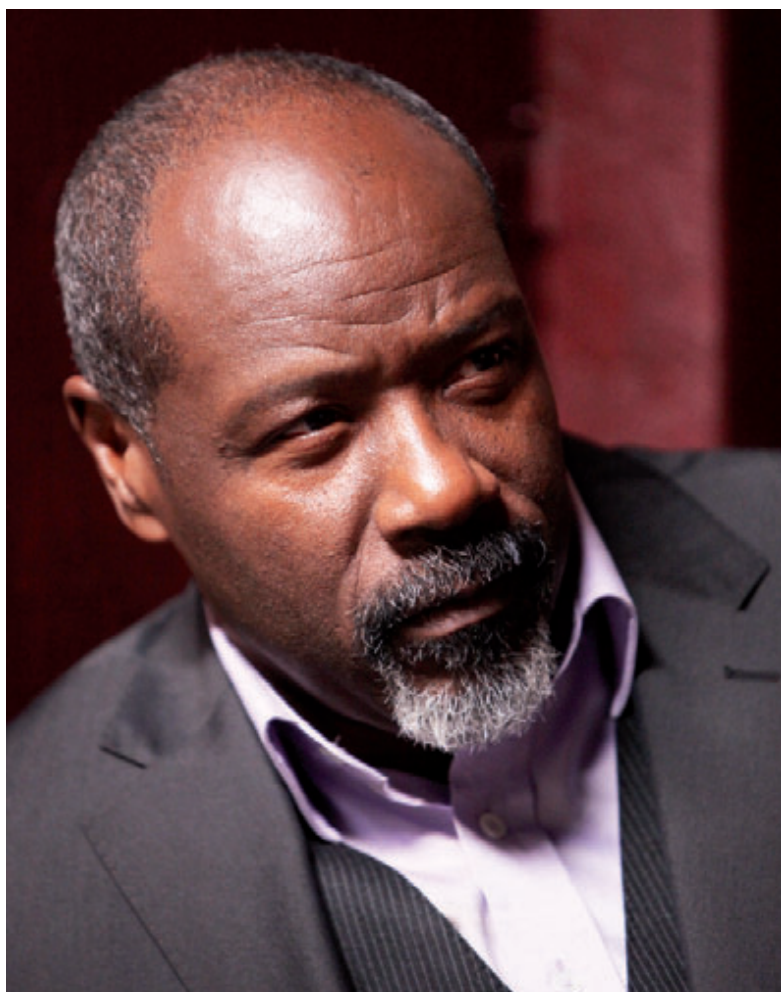
Ainsi, le *Répertoire Théâtre Caraïbe* a une fonction englobante symbolique qui met l'accent sur une manière originale de penser l'univers : ouvrir l'expression caribéenne au multilinguisme, c'est ouvrir l'homme de la Caraïbe à la responsabilité d'enrichir le monde des mots, des langues et de l'histoire qui voyagent en lui. C'est aussi l'opportunité de s'ouvrir à de nouveaux auteurs qui vivent et construisent une Caraïbe multiple, forte du désir de rencontrer l'autre dans le respect des différences vécues comme la chance d'un ensemencement possible. En témoigne le miracle de notre langue Créole, si belle et si vivante.

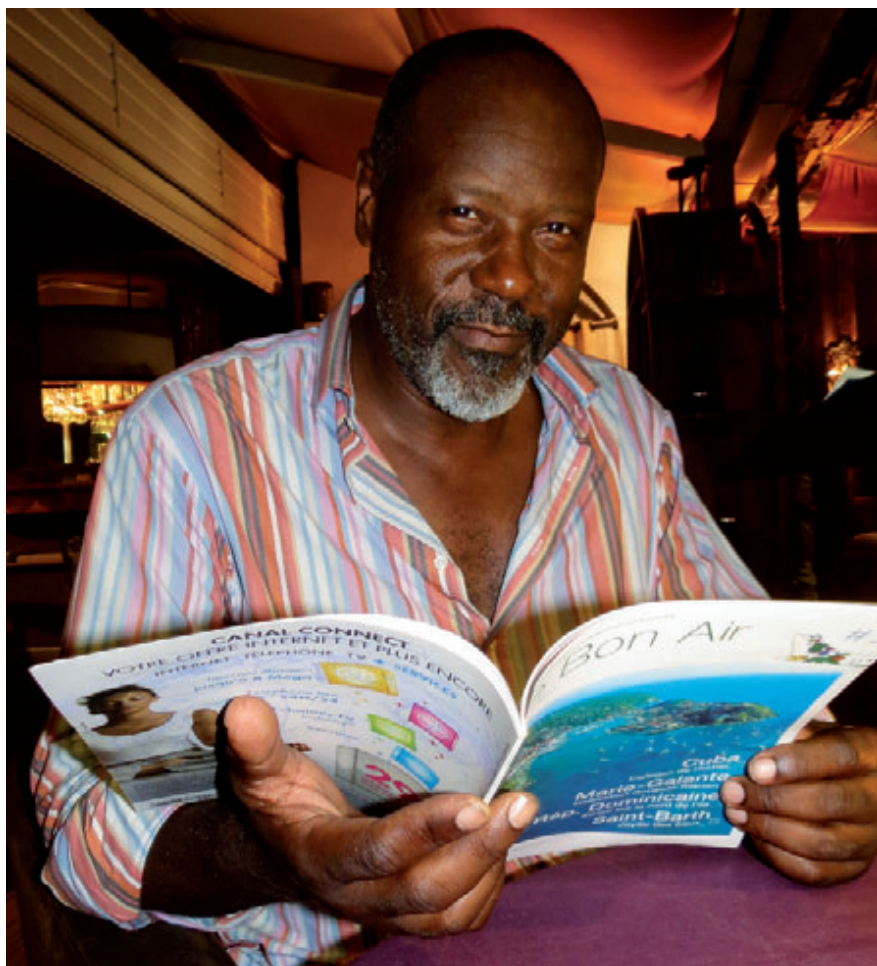
### Des hommes pour une Histoire ?

"Il y a longtemps déjà que les auteurs de la Caraïbe font des enfants à la langue Française, Anglaise ou Espagnole, des enfants qui sentent le poivre, le rhum et le piment de Cayenne". La pensée Créole réinvente les langues. Avec le *Répertoire Théâtre Caraïbe*, Jean-Michel Martial et sa troupe cherchent à transmettre la richesse de la culture Caraïbe.

Si la disparité langagière marquait une volonté historique de maintenir les Caribéens sous la tutelle culturelle, économique et politique de la Vielle Europe, la nécessité de faire tomber les barricades invisibles par la parole, se concrétise enfin. Les discours changent. De nouvelles idées circulent. Le temps est enfin venu de dépasser la relation centre/périphérie établie entre les métropoles et les îles, anciennes colonies...

A l'heure de la mondialisation, il est plus que jamais question de l'affirmation du "soi" en y réintégrant l'authenticité de l'imaginaire de chacun. L'édition plurilingue du *Répertoire Théâtre Caraïbe* relève ce défi.





#### Le point de vue de JM Martial :

Il est certain que la notion d'homme universel est intéressante. *Mais je pars toujours de l'intime. Dans chaque rôle je livre ce que je suis, profondément, intimement, c'est là que se trouve la vérité de mes personnages ; ensuite je la projette dans les situations inventées par les auteurs.* Même si les techniques diffèrent, théâtre et cinéma nous conviennent à cet ambitieux défi. Il n'y a rien à démontrer. Être, simplement être. *Et qui est cet homme qui s'exprime en moi, sinon l'homme Caraïbe ? C'est de là que je participe à l'universel.*

La créativité littéraire caribéenne pulvérise les cloisonnements d'hier et offre au monde une riche expression de nos imaginaires. Elle dit aussi la vie des femmes et des hommes et les histoires de nos petits pays. Nous avons entrepris de réunir un corpus de pièces

parmi les plus emblématiques de la Caraïbe et nous avons décidé de les faire connaître par le biais d'une édition multilingue, par leur production et leur diffusion.

Le rythme, la syncope, le verbe, le son, la danse des mots, le silence, la beauté de la langue avant qu'elle soit portée par les corps. Rester fidèle aux auteurs et à "l'esprit Caraïbe", tel est le challenge qu'a relevé notre équipe. Ainsi la restitution des textes via les traductions occupe une place essentielle dans notre travail. Nous avons rapidement opté pour les langues les plus utilisées dans la Caraïbe - Espagnol, Français, Anglais, Créole. Mes pensées vont vers Alvina Ruprecht, spécialiste de la littérature caribéenne, professeuse à l'université de Toronto, ma conseillère, mon amie, sans elle ce projet n'aurait jamais pu voir le jour. Je pense aussi aux nombreux spécialistes internationaux qui nous ont

rejoints : Vivian Martínez Tabares (directrice du département théâtre à la Casa de las Americas à Cuba), Roberto Ramos Perrea (directeur des archives théâtrales de l'Ateneo à Puerto Rico), Rawle Gibbons de Trinidad, Travis Weekes de Sainte-Lucie, Michael Reckord et Jean Small de la Jamaïque, et tant d'autres encore... *L'occasion m'est ici donnée de les remercier pour leur confiance, leur implication et leur soutien.* La valeur du Répertoire Théâtre Caraïbe dépend en tout point de la grande qualité de leur participation. Ce sont des amoureux des mots, des fous de lecture et de théâtre, des personnes engagées dans le théâtre de la Caraïbe. Ce sont aussi les femmes et les hommes de l'institutionnel qui ont su nous entendre : conseils régionaux de la Guadeloupe et de la Martinique, partenaires de Cuba, de Sainte-Lucie, de la Guyane, d'Haïti... Chacun a compris l'importance concrète et symbolique de ce beau projet.

#### L'actualité de Jean-Michel Martial :

Pas de vacances pour le comédien qui ne cesse de jongler entre la scène et le petit-écran. En juillet dernier, il participait au tournage du téléfilm "Le clan des Lanzacs" de la réalisatrice Josée Dayan, où il a pour partenaire Fanny Ardant. En août et septembre, après s'être ressourcé en Guadeloupe, il se consacre à la 4<sup>ème</sup> saison de "Profilage", la série policière française à succès diffusée sur TF1 dans laquelle il incarne le commissaire divisionnaire Grégoire Lamarck. Fin 2012 et 2013 s'annoncent particulièrement attendues : la naissance officielle du Répertoire Théâtre Caraïbe et la présentation "Ton beau capitaine" de Simone Schwartzbart, premier texte de notre collection multilingue. *Créole, français, anglais et espagnol - c'est l'esprit de la Caraïbe que nous offrons aux scolaires, au grand public et au monde du théâtre. Alors à très vite car rien ne saurait se faire sans vous !*



Etudiants, lycéens, apprentis, sportifs, résidents à revenus modestes, jeunes, enfants...

## UN DÉPLACEMENT VERS L'HEXAGONE...

### L'AIDE RÉGIONALE À LA MOBILITÉ VOUS ACCOMPAGNE

#### RENSEIGNEZ-VOUS POUR SAVOIR SI VOUS ÊTES ÉLIGIBLES



[www.cr-guadeloupe.fr](http://www.cr-guadeloupe.fr)

L'aide régionale à la mobilité permet de faciliter le déplacement vers l'Hexagone des personnes éligibles au dispositif : raison médicale, deuil, concours, voyage pédagogique, compétition, loisirs ...

Le montant de l'aide s'élève à 170€. Elle ne peut être attribuée qu'une fois par an.

Pour bénéficier de l'aide régionale à la mobilité, le demandeur doit résider en Guadeloupe depuis au moins trois mois.

Si la demande est acceptée par la Région Guadeloupe, le certificat d'aide à la mobilité doit être remis à l'agence de voyage habilitée. Ce n'est pas un chèque mais un document administratif permettant de payer une partie du billet d'avion aller- retour : Guadeloupe - Métropole.

La réduction est valable trois mois à partir de sa date d'émission.

\*Les aides seront allouées dans la limite des crédits disponibles au budget régional 2012.

#### Renseignements

Accueil téléphonique: Tél: 0590 60 46 66

Accueil physique: Hôtel de Région - Avenue Paul Lacavé - 97100 Basse-Terre

*La Région construit la Guadeloupe de demain*

Située entre Guadeloupe et Martinique, la Dominique - avec ses 8 centres volcaniques toujours actifs - se veut la plus montagneuse des îles des Petites Antilles. Après le Waimangu de Nouvelle-Zélande, le Boiling Lake découvert par E. Watt en 1870, peut se vanter d'être le second plus grand lac bouillant au monde...



# Boiling Lake

1. Sentier menant à la Vallée de la Désolation.
2. Le Boiling Lake
3. Le Hikers Paradise.
4. La cascade laiteuse.

## marmite magique de la Dominique



2

## a dernière explosion phréatique du lac

remontant à 1880, on sait qu'elle recouvrit Roseau, capitale de l'île nichée à proximité. Il faut donc se rendre au Sud de la Dominique pour démarrer du bon pied le sentier existant depuis 1875 et menant au Boiling Lake (NDLR : se garer près de Laudat à Titou de Gorge – Roseau Valley).

Le chemin de randonnée serpente à travers la forêt tropicale avant de sillonner l'étrange *Vallée de la Désolation* dont la croûte volcanique et chaude s'ouvre sur des fentes et des geysers créant des bassins de boue bouillonnante : là, l'eau chargée en minéraux, qui se colore parfois en noir, jaune, bleu, orange ou magenta, est nocive aux algues. Bienvenue au cœur du *National Park Morne Trois Pitons* inscrit à l'UNESCO, prêt à se donner pour 6h aller/retour, à braver 1200 mètres de dénivelé balancés entre pentes et montées, entre itinéraires pierreux et marches en bois, entre vapeurs soufrées, rivières rafraichissantes, chutes d'eau et petites baignoires de sources chaudes.

Le paysage dense et luxuriant laisse place à un panorama désertique et lunaire où l'activité phréato-magmatique omniprésente permet d'observer fumerolles, marres bouillonnantes, sources acides, dépôts de soufre et cheminées des fées. La variété de coloration des sols et des eaux est ici véritablement impressionnante et expliquée par les divers éléments minéraux présents dans leur composition : le blanc des sulfates, le jaune du soufre,

le noir du manganèse, l'orange et le rouge des oxydes de fer, qui empêchent le développement de toute vie végétale.

Depuis la *Vallée de la Désolation*, comptez 45 minutes pour atteindre le Boiling Lake qui se devine au fil des fumerolles et de l'odeur âcre du soufre de plus en plus intense. Soudain, à flanc de montagne, couvert d'un immense nuage vaporeux, la surface du lac (NDLR : 100x60 mètres ; 15 mètres de profondeur) apparaît, laiteuse, grouillante de bulles d'un large diamètre éclatant sans cesse. En réalité, le lac n'est pas vraiment en ébullition : il s'agit là des émanations des gaz volcaniques qui s'échappent. La température de l'eau, retenue d'une cascade et des régulières précipitations, est proche de 100°C, résultat de la chaleur dégagée par une chambre magmatique sous-jacente issue d'un ancien cratère d'explosion.

A 1387 mètres, l'ambiance est mystique. Déjà, il est temps de rebrousser chemin, des souvenirs mémorables pleins la tête.



3

## Rando au Boiling Lake :

- Difficulté : difficile (endurance)
- Durée A/R : 6h

Nous remercions Pierre Garnier d'*Antilles Dominica Eco Tours* et l'office de tourisme de la Dominique à Paris pour leur soutien à la rédaction et l'illustration de ces pages. Si vous souhaitez partir en randonnée à la Dominique, n'hésitez pas à les contacter :

## ■ Antilles Dominica Eco Tours :

Email : [contact@antilles-dominica.com](mailto:contact@antilles-dominica.com)  
 Skype : [adetdominica](https://www.skype.com/partners/adetdominica)  
 Web : [www.antilles-dominica.com](http://www.antilles-dominica.com)

## ■ Office de Tourisme de la Dominique à Paris

Tél. : 01 53 25 03 55  
 Email : [france@authentique-dominique.com](mailto:france@authentique-dominique.com)



4

Dimanche 15 juillet 2012, LadyB Prod.com organisait pour la 4<sup>ème</sup> année consécutive à Orient Bay (St-Martin) un concours de sculptures de sable ouvert à tous, adultes et enfants. La plage a pris des allures monstrueusement ludiques, pour le bonheur des petits et des grands.



## ...et des monstres gentils !

### ADYB Sxm SandBLAST

Les averses éparées tôt dans la matinée du dimanche et le vent n'ont pas effrayé les inscrits au concours venus en équipes sculpter le sable fin et doré de La Playa. S'il y avait des habitués de la manifestation, cette édition 2012 dénombrait aussi de nouveaux amateurs de sensations sableuses. En famille, entre amis ou dans une convivialité improvisée, les candidats au titre suprême du *LadyB Sand Blast* ont façonné leurs sculptures dans la bonne humeur, restant fair-play même lorsque quelques brises appuyées rendaient l'épreuve moins aisée. Ils avaient 5h pour construire leur mastodonte de sable... Et elles ont vite passé, conférant finalement aux lieux les apparences d'un monde fantastique habité de dragons, géants et autres créatures merveilleuses.



### And winners are...

Les récompenses ont plu le dimanche dans l'après-midi, sous les regards émerveillés des baigneurs, passants et participants eux-mêmes. La dragonne protégeant ses œufs remporte le premier prix, rendant fière la très créative team de Christine de la Cruz, déjà gagnante

1. Sculpture sur sable gagnante du Golden Bucket 2012.
2. Bob l'Éponge - équipe Goofy Goobers.
3. Les gagnants du prix LadyB Sand Blast.
4. Équipe des Goofy Goobers.



l'an passé. *Goofy Goobers* repart avec le prix *Digicel* grâce à son Bob l'Éponge, *Mc Donalds Sxm* offre son prix à *Sandmasters*, *La Playa* récompense *Les Justicières*, *Rhino Tours* s'incline pour *RBS* ; *KFC* pour *Les Tigres*, *Dolphin* pour *Les Souris* et *LadyB* pour *Les Stars*.

Nous remercions LadyB Prod et Robert Luclock (Daily Herald) pour les photos qui ont permis d'illustrer ces pages et saluons tous les sponsors de cette manifestation originale.

**Pour plus d'infos**, merci de contacter ladyb@ladybprod.com - créateur d'événements inoubliables.



**LE TRANSPORT SUR LES DOM N'A JAMAIS ETE AUSSI SIMPLE.**

” Avec Challenge International, votre logisticien  
et organisateur de transports internationaux. ”

**Retrouvez nos bureaux en Guadeloupe et Martinique :**



**POINTE-À-PITRE**

24 rue Nobel - ZI de Jarry  
97122 Baie - Mahault  
GUADELOUPE  
Tel. 05 90 92 42 30  
[contact.gp@challenge-int.fr](mailto:contact.gp@challenge-int.fr)



**FORT-DE-FRANCE**

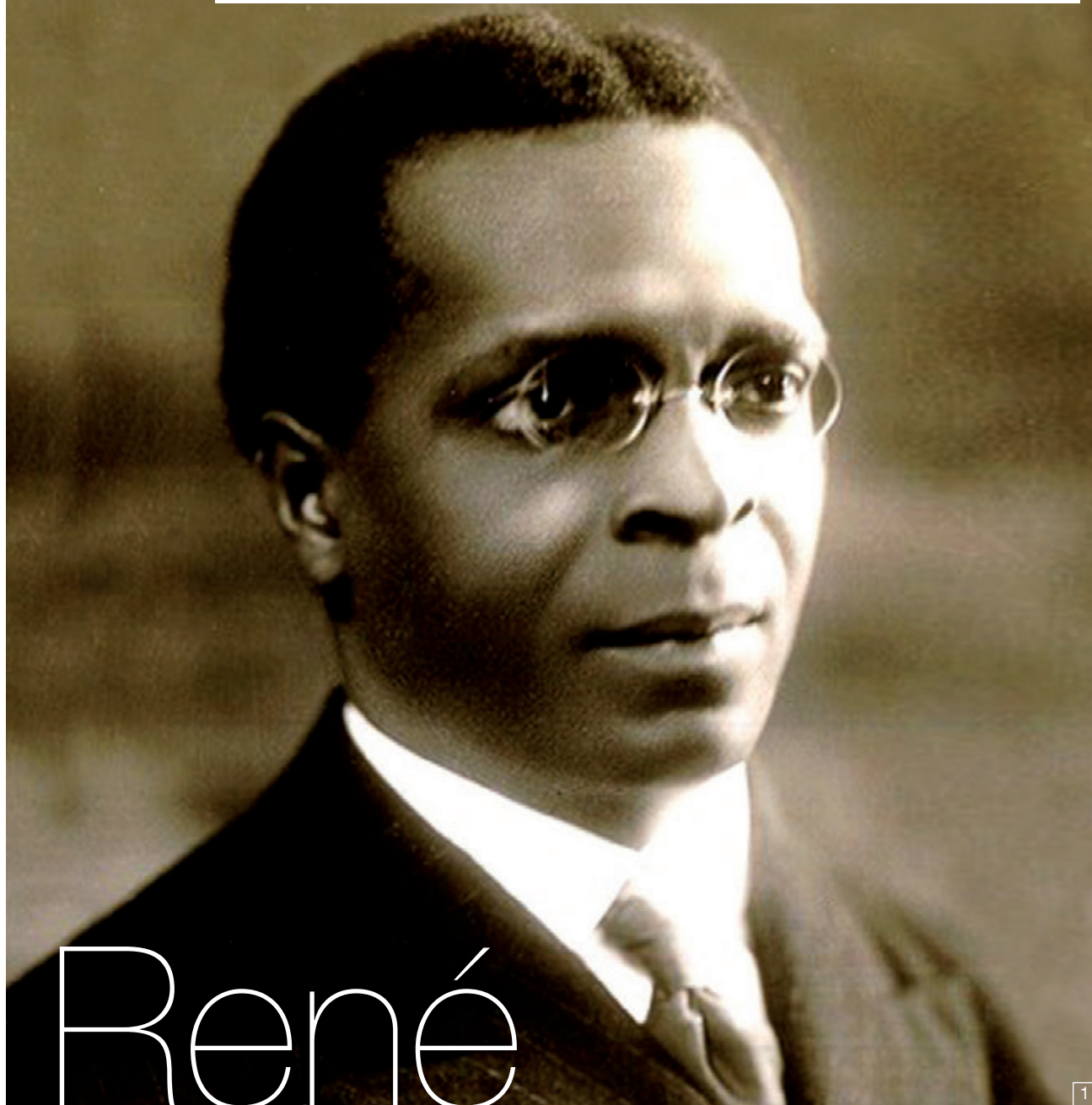
Immeuble « Le Lagon » Zac l'Etang Z'abricots  
97200 Fort-de-France  
MARTINIQUE  
Tel. 05 96 30 58 59  
[contact.mq@challenge-int.fr](mailto:contact.mq@challenge-int.fr)

  
**CHALLENGE**  
INTERNATIONAL



[www.challenge-int.com](http://www.challenge-int.com)

René Maran - probablement, ce nom ne vous dit rien. Cet auteur, injustement méconnu du plus grand nombre, vaut pourtant le détour. Pourquoi en parler ? Parce que cette rubrique du Bon Air a pris l'habitude de naviguer entre la création contemporaine et l'hommage aux auteurs célèbres. Elle se penche ici sur un cas à part : René Maran, géant de son temps retombé dans l'indifférence - affreusement dommage car cet homme né en Guyane s'est voulu une très belle voix de la créolité. C'est surtout, et d'abord, un très grand auteur. Et vous allez comprendre pourquoi...



# René Maran,

la Guyane universelle

1-2-4-5. René Maran.  
3. Plusieurs de ses romans.

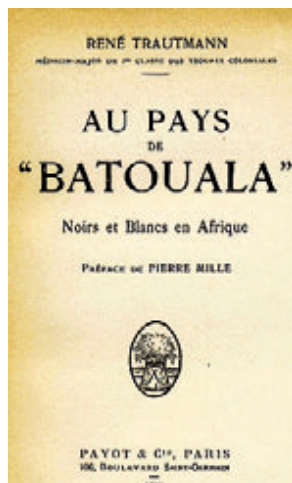


### Batouala, Prix Goncourt...

René Maran est connu, malgré tout, pour son chef d'œuvre *Batouala*. Imaginez un livre qui reçoit le Prix Goncourt deux ans après Marcel Proust : a priori, un grand roman classique, avec narrateur, passé simple et tout ce qu'il faut... Si je vous parle d'un livre dont l'intrigue est constituée, à moitié, par les pensées d'une mangouste, vous ne miserez pas un centime sur lui pour le Goncourt... Un livre raconté à demi par un animal de la savane ? Improbable ! Et pourtant, *Batouala* réussit ce tour de force : être universel, beau et juste, en faisant parler une mangouste ! C'est là tout le talent – voire le génie – de René Maran. Cet homme, né en 1887, après de brillantes études en France, se retrouve fonctionnaire de l'administration en Afrique. Or, en 1912, c'est Bangui, morne plaine... On s'ennuie ferme ! Fasciné par une civilisation à laquelle il avait été initié au cours d'une jeunesse au Gabon, et y joignant la volonté

politique de créer une œuvre africaine, Maran se met à écrire. Ce sera *Batouala*, son livre paru en 1921, qui fait penser au *Livre de la Jungle*, pour sa polyphonie animale et son côté enfantin, qui évoque également les plus belles légendes ou tragédies d'amour. On est à la fois désarmé et charmé, par un monde exotique, fait de savane, de phacochères, de gros éléphants et du temps des pluies. Puis, se dessine sur ce motif une intrigue sentimentale et passionnelle. Tout le roman est pris dans cette tension, entre apparence de puérilité et violence des sentiments. Ainsi, *Batouala*, le héros, est d'abord un amusant guide dans ce dédale des yangba (les fêtes traditionnelles), ces paysages de la brousse où retentit le kerekeke (l'équivalent africain du cocorico) des coqs, ces pays d'argile rouge et de grands arbres morts, où les gens vivent du mil, mangent les gâteaux de manioc et dansent au clair de lune... Puis, *Batouala* est victime de sa passion pour Yassigui'ndja, qu'il

va disputer au rival Bissi'ngalé. *Batouala*, fou de jalousie, affrontera son adversaire au cours d'une nuit de beuverie, puis d'une partie de chasse à la panthère : des scènes stupéfiantes de beauté, de poésie. Ici, tout est allégorie. On pense par images, en référence aux légendes ancestrales. Ainsi, quand le dialogue se noue entre *Batouala* et son ennemi Bissi'ngalé, l'échange vire au duel de conteurs. C'est à qui racontera le mythe le plus grandiose. Par exemple, l'histoire de *Ipeu la lune*, et de *Lolo le soleil*. Au départ, dans les temps lointains, les deux astres étaient amis. Mais chacun avait sa vieille mère : celle d'*Ipeu la lune*, elle ne supportait plus le froid ; celle de *Lolo le soleil*, était au contraire allergique au chaud. Que firent la lune et le soleil en toute logique ? Lolo prit à sa charge la mère de son amie, et Ipeu accueillit la mère de l'astre du jour. Mauvaise idée ! Chacune des deux mères fut affaiblie et mourut du changement brusque de climat !



Magnifique légende pour expliquer l'adversité entre le jour et la nuit ! Et quand *Batouala* la raconte, il le fait pour prévenir son ennemi, en face de lui, de leur affrontement inévitable... Superbes chapitres, vraiment d'une poésie folle, que réserve cette intrigue où l'innocence apparente prépare la tragédie, tout comme la légende anodine annonce le duel meurtrier.

## ...D'une œuvre qui rapproche :

Ainsi, dans *Batouala*, la fascination vient vite pour cette poésie - qui annonce celle de Senghor - où la langue française est envahie par les herbes folles des dialectes africains. Dans l'histoire de la négritude, *Batouala* est le premier vrai roman, écrit en Afrique par un Guyanais élevé à la Martinique, un roman salué par toute la créolité, la première œuvre d'un fils des tropiques à obtenir le Goncourt ! C'est un cri de révolte, une ode à la beauté à l'époque pillée et violée de l'Afrique. *Batouala* démontre que ces peuples-là sont aussi dignes que d'autres, que leur culture, tissée de légendes, de danses, de peintures, vaut bien celle d'Europe. Tous les hommes sont frères, car tous ressentent les mêmes passions. L'histoire du triangle amoureux vaut au fin fond de la savane, comme dans les tragédies



de Racine. Et tous les hommes en tirent des œuvres, littérature, ou chants. Mais ce que dit René Maran dans *Batouala* va bien au-delà. En plus de l'humanisme, de la fraternité humaine, *Batouala* démontre avec des audaces narratives sublimes que tous les habitants du monde, hommes et animaux, antilopes et guerriers peinturlurés, femmes désirées et mangoustes, éléphants et "frandjés", tous forment une communauté d'esprit. Ils vivent ensemble, et doivent en être conscients, pour survivre... A la fin de l'ouvrage, René Maran cite, de façon transparente, cette légende d'un trio amoureux : *l'antilope a conquis l'éléphante, mais le bœuf est jaloux. Ainsi vont les animaux, et ainsi vont les hommes, depuis la nuit des temps...*

## Qui est René Maran ?

Si l'on vous pose la question, désormais vous saurez répondre. René Maran est un Guyanais de cœur, qui - comme on le sait depuis la découverte en 2010 d'un manuscrit inédit - n'a jamais cessé de chérir son pays natal : dans cet article, avec sa poésie inimitable, il décrivait ses promenades mélancoliques à Cayenne, les jours de carnaval parés-masqués sur le boulevard Jubelin... Sans compter que René Maran, comme il le prouve avec *Batouala*, s'inscrit peut-être comme le plus grand romancier de l'imaginaire africain, transcendant la beauté d'un folklore pour tendre à l'universel... Puissent la Guyane et tous ses lecteurs, lui rendre hommage en le (re)lisant et en lui redonnant la place qu'il mérite dans nos cœurs...



# **Monétik Alizés**

*Donnez un nouveau souffle à vos transactions*



**CB everywhere**



**GUADELOUPE ■ MARTINIQUE ■ GUYANE ■ SAINT-MARTIN ■ SAINT BARTHELEMY**



**contact@monetikalizes.com 0590 26 96 96**





Gestionnaire des pièces détachées des avions chez *Air Guyane Express*, Eric Roze est aussi, depuis 1995, maire de la commune de Ouanary située à l'embouchure de la rivière du même nom. Très occupé car vraiment investi dans ses différentes missions, il a néanmoins répondu avec plaisir et sincérité aux questions du Bon Air.

## Un maire pas comme les autres...



**Le Bon Air :** Eric, en quelle année avez-vous intégré AGE et quel poste occupez-vous au sein de la compagnie ?

**E. Roze :** Voilà 10 ans en juin que j'exerce le poste de gestionnaire des pièces détachées chez Air Guyane Express. Concrètement, je suis chargé d'effectuer les commandes et réceptions des pièces utiles à la réparation des avions. Bien entendu, je gère également les démarches administratives directement liées à leur déclaration en douane.

**Bon Air :** Pourquoi cette orientation vers le secteur aérien ?

**E. Roze :** Je crois que le monde de l'aviation m'a toujours fait rêver. Très jeune déjà, j'avais envie de découvrir mon pays, le continent qui l'abrite et les Caraïbes avec lesquelles évidemment la Guyane est intimement liée, par l'histoire notamment. L'autre raison à ce choix, c'est que le tourisme est porteur pour un territoire. Il engendre des emplois et garantit une économie en développement voire une politique durable, donc de la stabilité et davantage de quiétude pour les locaux qui en vivent.

**Bon Air :** C'est ainsi que vous vous démenez pour Ouanary, la commune dont vous êtes maire... Expliquez-nous vos missions.

**E. Roze :** Exactement. Ça fait 17 ans que j'assume ce rôle. Etre en contact avec autrui, constamment échanger, assurer le dialogue quoi qu'il arrive... J'aime cette perspective positive selon laquelle tout problème a sa solution. Entouré de mes conseillers municipaux,

j'ai le devoir d'apporter satisfaction à toutes les requêtes de la population de Ouanary, particulièrement en ce moment concernant deux sujets fondamentaux pour l'avenir : lutter contre l'orpaillage clandestin et favoriser le désenclavement du bourg pour démocratiser localement les activités touristiques. D'ailleurs, AGE ne cesse de mettre en place des vols et des services de fret qui évitent l'isolement des villages installés en bordure de fleuve. J'approuve complètement cette démarche.

**Bon Air :** On sent que vous aimez vraiment votre commune. Parlez-nous de la Guyane, de Ouanary en termes touristiques...

**E. Roze :** Notre département est une destination en plein devenir. De plus en plus d'agences de voyages le mettent à l'honneur, et nombreuses sont les compagnies qui le desservent, preuve qu'il bénéficie d'un intérêt croissant auprès des touristes du monde entier. Ouanary, c'est une étape incontournable de l'Est guyanais. Son église, ses habitants qui vivent aux rythmes du fleuve,

sa faune et sa flore dense, essentiellement grâce aux arbres fruitiers qui habillent les paysages de vert et d'eau... C'est un petit coin idéal pour se ressourcer, marcher en pleine nature, passer quelques paisibles heures à pêcher...

**Bon Air :** Si vous deviez quitter quelques jours la Guyane pour les Antilles, ou iriez-vous ?

**E. Roze :** Sans hésiter, je retournerai en République Dominicaine ! L'accueil des gens, le service irréprochable, le soleil, les longues plages bordées de mer turquoise, agréablement ventilées... C'est une destination magique dont je garde de merveilleux souvenirs. Je la conseille vivement.

### Zoom sur Ouanary :

Entre Atlantique et Brésil, cette commune - l'une des plus petites de Guyane - est située à 341 mètres d'altitude, à l'Est de la zone littorale, près de la rivière Ouanary qui se jette dans l'estuaire de l'Oyapock. Le charme de la bourgade se démultiplie quand on sait qu'elle est accessible uniquement par pirogue ou par avion, d'où l'ambition du maire actuel de chercher à la désenclaver sans lui faire perdre son authenticité. Lové dans un agréable écrin vert à flanc de coteau, Ouanary offre d'ininterminables balades, notamment aux environs de la montagne d'Argent (NDLR : il est conseillé de se faire accompagner d'un guide).





# CONCOURS RÉGIONAL DE LA CRÉATION D'ENTREPRISE

ÉDITION 2012

COMMERCE | ARTISANAT | SERVICES | INDUSTRIE

CLÔTURE DES INSCRIPTIONS  
LE 8 OCTOBRE MINUIT

## VOTRE ENTREPRISE

A PU CONTRIBUER PAR SON DYNAMISME  
AU DÉVELOPPEMENT DE LA GUADELOUPE

LES ENTREPRISES CRÉÉES  
ENTRE LE 1<sup>ER</sup> JANVIER 2009  
ET LE 1<sup>ER</sup> JANVIER 2012

## RETRAIT DE DOSSIERS

HÔTEL DE RÉGION : BASSE-TERRE

ESPACE RÉGIONAL DU RAIZET : ABYMES

MAISON RÉGIONALE DES ENTREPRISES : IMM. LE SQUALE  
HOUELBOURG SUD II JARRY

CÉRÉMONIE DE REMISE DES PRIX  
LE 14 DÉCEMBRE

[WWW.CR-GUADELOUPE.FR](http://WWW.CR-GUADELOUPE.FR)



## RENSEIGNEMENTS, DEPOT ET TRANSMISSION DES DOSSIERS

DIRECTION DE LA STRATÉGIE ET DES INTERVENTIONS ÉCONOMIQUES «CONCOURS RÉGIONAL DE LA CRÉATION D'ENTREPRISE»  
HÔTEL DE RÉGION AVENUE PAUL LACAVE PETIT PARIS - 97100 BASSE-TERRE TÉL : 0590 80 40 23 - FAX : 0590 80 41 58

*La Région construit la Guadeloupe de demain*

Plus d'infos : [accompagnementdesentreprises@cr-guadeloupe.fr](mailto:accompagnementdesentreprises@cr-guadeloupe.fr)



1. Teddy acclamé à son arrivée à l'aérogare Pôle Caraïbe en Guadeloupe.  
2. Teddy reçoit son cadeau des mains de la Présidente de Région.

## Teddy Riner !

**T**eddy Riner, l'enfant du pays, a fait vibrer la Guadeloupe en remportant le titre de champion olympique lors des Jeux de Londres. Fier de cet exploit, il a décidé de venir se ressourcer chez lui, pour un repos bien mérité. La Région Guadeloupe, associée à la Banque des Antilles Française, a accueilli son champion avec les honneurs...

**C'est sous les acclamations du peuple guadeloupéen que le médaillé olympique a été félicité** à son arrivée le 14 août dernier. A la demande de la Région et de la Banque des Antilles Française, le groupe Akiyo a offert un déboulé au judoka, le transportant jusqu'à l'Espace du Raizet des Abymes où une réception était organisée pour l'occasion. La soirée a débuté avec la démonstration des prises de judo préférées du champion animée par les judokas de la ligue accompagnés de leur président Jean-Philippe Condo. Puis est venu le temps des remerciements : Josette Borel-Lincertin, présidente de la Région élue le jour de la victoire de Teddy, lui a présenté ses félicitations, lui rappelant qu'il se veut un exemple pour la jeunesse et une fierté pour la population du Papillon. La maman de Teddy, Marie-Pierre Riner, qui avait fait le déplacement jusqu'à Londres, n'a pas été oubliée. Car, comme l'a souligné la présidente, le rôle des parents est primordial dans la réussite des enfants :

ils sont là pour les accompagner, les recadrer et toujours les encourager. L'exécutif régional a ensuite offert à Teddy Riner une journée de pêche au gros : de quoi détendre notre champion en lui assurant tout de même des sensations fortes. Le judoka a lui aussi remercié ses proches et tous ses compatriotes de Guadeloupe qui le soutiennent depuis ses débuts, avant de se prêter avec humour, décontraction et générosité aux interviews et au jeu des photos.

Remerciements à tous les partenaires associés à cette manifestation - dont *Créole Beach Hôtel*, *Air France*, *Blandin Automobile* - qui ont rendu le séjour du champion des plus agréables.



Pour la 4<sup>ème</sup> année consécutive, la *Région Guadeloupe* et le *Conseil de la Culture de l'Education et de l'Environnement* ont organisé, du 20 au 22 juillet, le *Festival Régional des Arts Culinaires et de la Gastronomie* : un hommage à la cuisine créole et aux recettes traditionnelles guadeloupéennes, du côté du quartier de Lauricisque, dans la périphérie de Pointe-à-Pitre.

1



# Saveurs créoles

## Festival Régional des Arts Culinaires et de la Gastronomie

1. Démonstration de sculptures sur fruits.  
2. Démonstration d'un exposant.  
3. Les chefs du festival 2012.

### a tradition s'invite aux fourneaux :

Après le grand marché régional des produits du terroir, c'est le *Festival Régional des Arts Culinaires et de la Gastronomie* qui a repris le flambeau de la promotion des "saveurs région, saveurs terroir" de l'archipel. Ce passage de témoin entre producteurs agricoles et experts culinaires s'inscrit dans une seule et même logique : valoriser les produits locaux et positionner sur place la gastronomie comme axe de développement économique. Consciente des atouts culinaires des îles de Guadeloupe, la collectivité régionale offre annuellement depuis 2009 à ses habitants et aux visiteurs une manifestation riche en arômes et produits régionaux. Pour l'occasion, le boulevard de Lauricisque, avec vue sur la mer, s'est métamorphosé en une galerie de restaurants gastronomiques, véritables



2

lieux d'échanges, de rencontres et d'apprentissages pour les visiteurs, qui ont pu, 3 jours durant, approcher chefs de renom, restaurateurs et formateurs du secteur hôtelier.

### Les plaisirs du palais :

Lambi, chatou, bébélé... autant de plats à l'évocation gourmande. Cette édition 2012 était une fois encore particulièrement réussie. Elle a mis l'accent sur la redécouverte du patrimoine culinaire de Guadeloupe avec notamment les soupes mijotées par les élèves du lycée des métiers de l'hôtellerie et du tourisme du Gosier. Ces chefs en devenir ont proposé au public une immersion dans les "bouillons-tradition", bons pour nos papilles et notre santé. Le dimanche midi, un barbecue géant a clôturé le festival, mettant la viande locale à l'honneur. L'ambiance de cette journée, la qualité des produits et le public venu nombreux, ont contribué à signer un nouveau succès.

### Mangeons bien, vivons sains !

Manger varié et équilibré n'est pas impossible. Aussi, le *Festival Régional des Arts Culinaires et de la Gastronomie* s'est attaché à rappeler aux visiteurs l'importance de se nourrir sainement



au quotidien. La nutrition a été l'un des thèmes abordés par le docteur M.A. Séjean qui a animé quelques causeries. Une initiative d'autant plus importante que les bilans des organismes médicaux alertent régulièrement sur le nombre croissant de diabétiques, de malades d'hypertension ou de personnes en situation de surpoids ou d'obésité dans nos îles.

### La Caraïbe en cuisine :

La gastronomie antillaise est issue des métissages et des innovations culinaires. Ainsi, le *Conseil Economique à l'Education et à l'Environnement* s'engage chaque année à inviter au festival un chef étranger pour qu'il partage ses savoirs. En 2012, Jamaïque et Porto Rico étaient mis à l'honneur avec la présence d'Ajeen Beckford et de José Enrique.

**INFORMATIONS**  
LOCALES, RÉGIONALES  
NATIONALES ET INTERNATIONALES

**PODCASTS**

**ALBUMS PHOTOS**

**PETITES ANNONCES GRATUITES**

**AVIS D'OBSÈQUES**



Ecoutez la Première Radio des Antilles sur

[www.radiocaraibes.com](http://www.radiocaraibes.com)



Sous les doux alizés de Saint-Martin, les drapeaux hollandais et français flottent en harmonie. Le *Westin Dawn Beach Resort & Spa* 4 étoiles - près de la commune d'Oyster Pond, au Nord-Ouest de la partie hollandaise de l'île, siège à ¼ d'heure des fabuleuses plages d'Orient Bay. Niché dans des collines luxuriantes, l'hôtel surplombe des étendues d'océan et de sable blanc, à quelques minutes seulement des aéroports *Princess Juliana* et *Grand Case*.



## So chic, so St-Maarten !

Le *Westin Dawn Beach Resort & Spa* se compose de 317 chambres en nuitée seule - avec vue sur l'océan, sur le front de mer ou sur les jardins - toutes équipées d'un lit king size ou double, d'une télévision avec satellite, d'une salle de bain avec sèche-cheveux et peignoirs, d'un téléphone, d'un radio réveil, d'un ventilateur et d'une connexion internet (sur demande).

Durant votre séjour, les 4 restaurants du *Westin Dawn Beach Resort & Spa* convient vos papilles à de multiples délices : le snack bar (10h-19h) pour les petits creux, le *Liquid* (10h-19h) pour les repas légers au bord de la piscine, l'*Aura* (19h-22h) pour les tables raffinées face à la mer, et l'*Ocean* (7h-14h30 et 17h30-22h30) pour les gourmands de cuisine contemporaine.

Une fois rassasié, laissez-vous tenter par les activités que le *Westin Dawn Beach Resort & Spa* suggère aux amoureux ou aux familles en quête de bien-être et de détente absolue :

sauna, piscine à débordement, centre de remise en forme, spa de 12 cabines, hammam et jacuzzi sont à votre disposition. La plage, à quelques mètres, partage avec plaisir ses embruns ensoleillés. Les sportifs envisagent le *Run-Westin* et l'*Unwind*. A la nuit tombée, le Casino\* de l'hôtel héberge sans doute les plus chanceux...

\*Accès strictement réservé aux personnes majeures non interdites de jeux.

Le *Westin Dawn Beach Resort & Spa* est aussi ouvert aux groupes ou aux entreprises : les espaces modulables de réunion, intérieurs et extérieurs, permettent toutes les configurations d'accueil, de 10 jusqu'à 10.000 invités. Pour plus de flexibilité, la salle de réception de 930 m<sup>2</sup> peut se réajuster en 5 sections et/ou 3 salles de conférence. La situation paradisiaque de l'établissement, à deux pas de la mer, ses décors et le professionnalisme de ses équipes garantissent à coup sûr une réception réussie (assistance et suivi du projet jusqu'à la dernière minute, équipement audio-visuel dernier cri, service rapide et un choix incroyable de menus).

### Les + de l'hôtel :

- Chambres accessibles aux personnes à mobilités réduites
- Mineurs partageant la chambre des adultes = séjour gratuit
- Enfants de 0 à 4 ans = repas gratuits
- Enfants de 5 à 12 ans = -50% sur les repas

### Tous les services de l'hôtel :

kids club (payant), boutiques, stationnement libre et gratuit, possibilité de location de voiture, sécurité 24h/24, réception 24h/24, conciergerie, consigne à bagages, blanchisserie (payant), coffre-fort, centre d'affaires et casino.

### Retrouvez-nous sur Facebook :

westin dawn beach

Contactez votre agence de voyages pour toute réservation.





This is how it should feel.

# THE WESTIN

## DAWN BEACH RESORT & SPA ST. MAARTEN



### *Travail et Plaisir au Westin Dawn Beach Sint Maarten*

Journées d'étude  
Séminaire, Convention  
Événement d'entreprise  
Access wifi, Spa, piscine, 3 restaurants  
8 salles de réunion  
317 chambres  
Un hébergement 4 \* de grande qualité  
A 15 minutes de l'aéroport de Grand Case

### *Business & Pleasure at the Westin Dawn Beach Sint Maarten*

Meetings  
Incentives  
Seminars  
Corporate Events  
Eight indoor meetings rooms designed for 5 to 500  
Flexible outdoor seaside function space up to 1,000  
317 Spacious guest rooms  
Four Star quality hotel service  
Wi-Fi access  
Luxury Spa  
Pool  
Three 4 Star indoor & outdoor casual fine dining restaurants  
State of the art fitness facility  
24 hour room service  
Located just 15 minutes from the Grand Case Airport

Email: [reservations\\_231@columbiasussex.com](mailto:reservations_231@columbiasussex.com)

Phone: + 1 721-543-6700  
+ 599-543-6700

spg.  
Starwood  
Preferred  
Guest

©2011 Starwood Hotels & Resorts Worldwide, Inc. All rights reserved.  
SPG, Preferred Guest, Westin and their logos are trademarks of Starwood  
Hotels & Resorts Worldwide, Inc., or its affiliates.

Under the gentle trade winds of Saint Martin's island, the Dutch and French flags float in harmony. *The Westin Dawn Beach Resort & Spa* 4 Stars is located in Oyster Pond area, on the Dutch side at the north west tip of the island and ¼ hour away from the fabulous and well know beach Orient Bay. Nestled in lush hills, the hotel overlooks expanses of ocean and white sand only minutes away from both airports Juliana and Grand Case.



## So chic, so St-Maarten !

**T**he Westin Dawn Beach Resort & Spa is a majestic structure composed of 317 rooms to overnight which the choice of an ocean view, beachfront view or garden view. The rooms are all equipped with a king size bed or a double bed, a TV with satellite channels, a private bathroom with hair dryers and bathrobes, telephone, radio alarm clock, a fan and internet connection (on request).

During your stay at *the Westin Dawn Beach Resort & Spa* you will have a choice between four restaurants to suit your taste to many delights. The Snack Bar (10h00-19h00) for little snacks, the Liquid (10h00-10h00) for light meals by the poolside, the Aura (19h00-22h00) for refined meal in front of the sea and the Ocean (7h00-14h30 et 17h30-22h30) for contemporary food lovers.

Once satisfied, let yourself be tempted by the many activities the Westin Dawn Beach Resort & Spa suggests for lovers and families in search of well being and relaxation. Sauna, infinity pool, fitness center, 12 cabins spa,

jacuzzi and hamman are at your disposal. The beach located within a few meters away is filled with shaded areas. The athlete in you will be able to enjoy the *Run Westin and Unwind*. At night, the hotel built in casino\* hosts probably the luckiest one...

\*Access reserve strictly for adults not prohibited to games

*The Westin Dawn Beach Resort & Spa* is also open to groups or business meetings : the modular spaces, interior or exterior can accommodate all configurations, therefore hosting between 10 and 10.000 guests. For more flexibility, the 930 m2 reception hall can be readjusted into 5 sections or even transformed as 3 conference rooms. The heavenly location of this institution, its scenery accompanied by the guarantee professionalism of its teams is a winner. A successful reception is guaranteed with the assistance of the project from the beginning till the end. You will be able to use the latest technology audio visual equipments whilst being served choosing from the inevitable choice of menus available to you.

### The + of the hotel :

- rooms accessible to people with reduced mobility
- children sharing a room with adults enjoy a free stay
- children between 0 and 4 have free meals
- children between 5 and 12 have a discount of 50% on meals

**Services :** paying kids club, many shops, free parking, car hire, security offers 24/24, concierge, and secured luggage holding area, dry clean, safe disposal and casino.

Check with your local travel agent for reservations.





Carnets de coupons : toujours + loin, toujours - cher



### Nouvelle destination :

- > Cayenne
- > Jusqu'à 10 vols/semaine



Avec vos carnets de coupons,  
en plus des destinations habituelles  
Saint-Domingue • Saint-Martin  
Saint-Barthélemy • Martinique  
Guadeloupe • Sainte-Lucie  
**envolez-vous désormais  
vers Cayenne\*** (6 coupons A/R)



Flexibles, souples et non nominatifs,  
vos coupons vous permettent ainsi  
qu'à vos collaborateurs de **voyager au  
meilleur tarif toute l'année.**  
Ils vous donnent également droit à une  
**franchise bagage de 30 kg** et au tarif  
abonné sur la classe Grand Large **CORSAIR**



Voyagez  
Zen

Carnet de  
**20 coupons  
voyage**  
2100<sup>€</sup> TTC



Carnet de  
**50 coupons  
voyage**  
5040<sup>€</sup> TTC



Carnet de  
**100 coupons  
voyage**  
9800<sup>€</sup> TTC



\*A partir du 25 octobre, ouverture de la ligne Antilles <-> Cayenne avec Air Antilles Express (opérée par Air France).



**AIR ANTILLES EXPRESS**  
Que du Bon Air !

Europcar



[www.airantilles.com](http://www.airantilles.com)  
0890 648 648  
Et en agences agréées

# Saint-Martin

Soirée *Hennessy Artistry*, Samedi 4 août au Festival Village, Philipsburg, Sint Maarten.

Avec en tête d'affiche Roberta Flack et Maxi Priest, la fabuleuse soirée *Hennessy Artistry* du 4 août a marqué les mémoires.

Afin de promouvoir la marque de cognac, *Hennessy* a fait vivre un grand moment parmi les personnalités branchées de Saint-Martin.

01 Emanuel Gimenez (Commercial Manager CLT), Georges Greaux Jr (Managing Director Caribbean Liquors & Tobacco), Frantz Pierre (Sales Manager CLT).

02 Louis Georges Zephir, Matthieu Florentin, Gilles Veluzat, Miguel Destin (Moët Hennessy Caribbean Team).

03 Hennessy Signature Macarons.

04 Maxi Priest (International Reggae Artist).

05 Roberta Flack (International Soul Artist).

06 Hennessy Sint Maarten team.

07 Spud (Urban Artist).



01



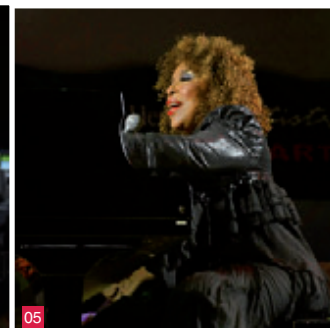
02



03



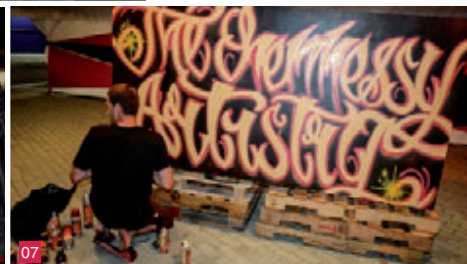
04



05



06



07



01



02

Lancement *Elie Saab Le Parfum* chez *Lipstick*, vendredi 17 août - Marigot - Saint-Martin.

Vendredi 17 août s'est tenu le lancement du nouveau parfum féminin *Elie Saab* à Saint-Martin. Sur fond de musique lounge, toute l'équipe de la boutique *Lipstick* à Marigot qui accueillait l'événement a dévoilé les sentances de cette fragrance imaginée par le couturier libanais dont les plus belles créations étaient projetées sur des écrans. Nombreuses sont celles qui se sont laissées séduire par ce parfum enivrant...



03



04



05

01 Kim Legoubey, directrice de la parfumerie *Lipstick* en compagnie des charmantes hôtes Ashley & Sabrina Legoubey avec Maria Andrea Cabrera, (à droite) "Brand representative" *Elie Saab* de la Caraïbe.

02 Toute l'équipe de *Lipstick* : Nolka, Sarah, Cathy et Rosette (à droite) responsable de la parfumerie.

03 Marie-Lise Arrondell & Lina Souklaye.

04 Gisèle Amel, Astor Brooks et Jacqueline Hodge.

05 Joceline Legoubey, Jean-Jacques et Corine Lax, Sarah et Jacques Allinquant.



30 Sexy Years!  
GUESS

CCOM DESTRELAND  
GUADELOUPE

CCOM LA GALLERIA  
MARTINIQUE

CCOM LE BLUE MALL CUP COY  
ST MAARTEN

# Guadeloupe

Retour de Teddy Riner en Guadeloupe après son triomphe aux J.O. de Londres.

Le 14 août Teddy Riner est accueilli en héros à l'aéroport Pôle Caraïbes par ses fans et son partenaire la Banque des Antilles Françaises (BDAF).

- 01 Supporters acclamant le champion à l'aéroport.
- 02 Les judokas de la Ligue Guadeloupéenne de Judo.
- 03 Philibert Moueza (CCI), Teddy Riner, Georges Hermin (Conseil Général) et Aude Alphonse, directeur général délégué de la BDAF.
- 04 Les fans devant l'agence de la BDAF du Raizet.
- 05 Membres de la famille de Teddy Riner.
- 06 Séance de dédicaces à l'agence BDAF du Raizet.
- 07 Musiciens du groupe Akiyo.
- 08 Déboulé avec Akiyo.
- 09 10 Honneur à l'Espace Régional.
- 11 Teddy Riner entouré des collaborateurs de la Banque des Antilles Françaises.
- 12 Tout était fin prêt pour trinquer à la santé du champion.



01



02



03



04



05



06



07



08



11



09



10



12



## Banque des Antilles Françaises

# Partenaire de Teddy Riner

Antillaise par son nom mais aussi par son âme, la Banque des Antilles Françaises s'implique fortement dans la vie socio-économique et culturelle sur l'ensemble des territoires de la Caraïbe et de l'Amazonie française où elle est implantée, tant par ses accompagnements financiers que par ses choix de mécénat et sponsoring.

En 160 ans, elle a accompagné la vie, les projets de générations d'antillais. Ses 350 collaborateurs sont quotidiennement mobilisés pour répondre à la demande des particuliers, des professionnels, et des entreprises et contribuent au développement de l'économie locale en Guyane, Martinique, Guadeloupe, Saint-Martin et Saint-Barthélemy à travers ses 22 agences et 3 centres d'Affaires Entreprises.

La banque sollicite également plus de 500 partenaires locaux et institutionnels, afin de l'accompagner dans sa mission. Son appartenance au Groupe BPCE, second groupe bancaire français, lui permet d'offrir une large palette de services à ses clients.



La Banque des Antilles Françaises est également le "partenaire de tous les talents", comme l'indique son slogan : talents naissants, talents en devenir, talents confirmés, talents dans tous les domaines. C'est donc naturellement qu'elle s'est associée à Teddy RINER, talent antillais de renommée internationale pour qui les valeurs de la Banque des Antilles Françaises sont bien plus qu'un gage de confiance mutuelle : **"Avoir un partenaire antillais avec un rayonnement caribéen, c'est une fierté".**

Le champion olympique a été ravi du dispositif exceptionnel mis en place :

- Accueil à l'aéroport Guadeloupe Pôle Caraïbes,
- Déboulé avec Akiyo
- Manifestation en son honneur à l'Espace Régional au Raizet



Aude Alphonse, directeur général délégué de la Banque des Antilles Françaises. Teddy Riner et Philippe Garsuait, directeur général de BPCE International et Outre-mer, aux Jeux Olympiques de Londres

“ Merci au peuple, aux supporters, pour ce bel accueil qui restera gravé dans ma mémoire, je remercie également mon partenaire, la Banque des Antilles Françaises organisateur de mon arrivée, qui a fait de mon rêve, une réalité... c'était magique ! ” Teddy Riner

*Woulo ba Teddy!  
Bravo Teddy!*

Nous remercions les supporters qui ont fait de cette arrivée un bel hommage. Remerciements à la Région Guadeloupe, l'Aéroport Guadeloupe Pôle Caraïbes, à la Ligue guadeloupéenne de Judo pour leur collaboration dans l'organisation de cet événement.

Banque des Antilles Françaises - Société Anonyme au capital de 83 749 790,45 € - Siège Social : Parc d'activités de la Jaille - Bâtiments 5/6 - 97122 Base-Mahaut Guadeloupe - RCS : Pointe à Pitre n° 672 041 399. Intermédiaire d'assurance immatriculé à l'ORIAS sous le n° 07 023 238.

# Martinique

## Lancement du documentaire de P. Baucelin à l'Atrium.

Le 16 juin 2012 à l'Atrium (à la grande salle Aimé Césaire), Patrick Baucelin, réalisateur et producteur, a présenté son documentaire "Les secrets des forteresses de la Caraïbe".

[01] Installation du public à l'Atrium. [02] De gauche à droite : Jean Emmanuel-Emile (présentateur de la soirée) ; Stéphanie Cotrebil (directrice de *Kreativ Academy*), P. Baucelin, Isabelle Clairis Gauthier en pantalon blanc (responsable des ventes *Air Antilles Express* en Martinique) entourée des 4 gagnants des billets d'avion dans la Caraïbe offerts par *Air Antilles Express*, Philippe Chotard de BMTV.tv. [03] Les danseuses de *Kreativ Academy* (Stéphanie Cotrebil au micro de Jean Emmanuel-Emile). [04] Patrick Baucelin a inauguré la Première de son film.



## Casino des Trois-Ilets

Défilé *Summer Precious* au Casino des Trois-Ilets le 23 juin 2012 : en partenariat avec *Aloha* et *One More Time Events*, la ligne de bijoux chic et tendance créée par Cyphen a été présentée aux meilleurs clients du Casino sous les flashes de G. Galim (Xhar972).

[01] [02] [03] [04] Sandy, Axelle, Chamelee et Olivia portent les créations de Cyphen.

[05] Chamelee, Olivia, le créateur Cyphen, Sandy, Arlane et Axelle.

## Casino des Trois-Ilets

Défilé *Sunny Holidays* au Casino des Trois-Ilets le 14 juillet 2012 : en partenariat avec *Aloha* et *One More Time Events*, la boutique *Tiki* (Pointe-du-Bout) a présenté sa nouvelle collection de surfwear et accessoires de plage derrière l'objectif de G. Galim (Xhar972).

[01] Cindy et son ravissant sac à main en écorce de coco.

[02] Jefferson, Arlane, Cindy, Laurence, Maylissa (l'animatrice) et Loïc.

[03] La rencontre de Laurence et de Jefferson.

[04] Loïc et Arlane, assortis pour l'occasion.

[05] [06] [07] [08] Arlane, Cindy, Laurence et Jefferson posent pour le plaisir des yeux.



ENCORE Plus d'infos,  
Plus de nouveautés

Sur atv, c'est encore plus d'actualités,  
plus de reportages, plus de magazines, plus d'infos,  
plus de nouveautés et plus que jamais au cœur du pays.

Retrouvez-nous également sur [atv.mg](http://atv.mg) et sur les applications mobiles.

c'est ma télé !

# Guyane

## Concert Trace Mobile

Pour fêter son lancement de mobile, *Trace Mobile Tour* a entamé sa tournée de concerts en live en Guyane, en terminant par les Antilles. Un plateau artistique de qualité, avec des artistes locaux et antillais, avec, en invité spécial, le Jamaïcain Mr. Vegas.

- 01 La belle Martiniquaise Lynnsha.
- 02 Lorenz qui a eu tout autant de succès.
- 03 La douce Guadeloupéenne Methi's.
- 04 Axel Tony, et son tube "Pause Kizomba" adulé par ses fans.
- 05 L'équipe locale Trace Fm, aux côtés d'Olivier Laouchez (à gche), cofondateur et PDG de Trace, dont c'était l'anniversaire ce jour-là.
- 06 Kalash a bien failli y laisser ses vêtements !
- 07 Kry's a eu un succès fou avec son "boots-hake".



## Séance de dédicaces avec Florent Malouda

Florent Malouda chez *Guyane Automobile* : le footballeur préféré des Guyanais a rencontré les jeunes équipes sportives et le public pour une séance de dédicaces.

- 01 03 C'est avec plaisir et enthousiasme que le footballeur s'est prêté aux signatures d'autographes.
- 02 Surveillance accrue de cette jeune fan qui s'assure que son idole ne se trompe pas !
- 04 L'équipe de *Guyane Automobile* qui a accueilli Florent Malouda à la concession à Matoury.



## Summer Dance Battle

La 8<sup>ème</sup> édition du *Summer Dance Battle* au Progt, un succès toujours grandissant, une salle archi comble, et des équipes de haut niveau.

- 01 Mya, chanteuse américaine, a littéralement enflammé le public avec un show des plus torrides.
- 02 Le Jamaïcain, Wayne Wonder, a fait vibrer le public.
- 03 Un autre Jamaïcain G Whizz, jeune chanteur de dancehall très engagé auprès des jeunes.
- 04 Les membres du jury : Nadia Egalgi, Dee Killah, et Steve Nestar, ex danseur de Madonna.
- 05 Yan Selo (organisateur de l'événement), Mya et Wayne Wonder (invités).
- 06 Belle figure artistique.





## Infos Compagnie



### Rotations régulières

Jusqu'à 3 A/R semaine entre :

- Cayenne & Grand-Santi
- Cayenne & Maripasoula
- Cayenne & Saül
- St-Laurent & Grand-Santi
- Grand-Santi & Maripasoula
- Maripasoula & Saül

### Flotte

- 3 LET - 410



### Contacts

#### • CAYENNE

Aéroport de Cayenne Félix Éboué

Tél. : 0594 293 630

#### • GRAND-SANTI

Agence Lawa Tous Services  
lawatousservices@gmail.com

Tél. : 00 597 81 24 309

#### • MARIPASOULA

Av. Léonard Domerger

Tél. : 0594 372 141

#### • SAÛL

cha.saul.airguyane@orange.fr

c.prislie@orange.fr



**AIR GUYANE** EXPRESS  
*Que du Bon Air !*

[www.airguyane.com](http://www.airguyane.com)

0890 640 646

Et en agences agréées

# Infos compagnie



## Rotations régulières

- Jusqu'à 9 A/R jour entre PTP & FDF
- Jusqu'à 7 A/R jour entre PTP & St-Martin (*Grand Case*)
- Jusqu'à 3 A/R jour entre FDF & St-Martin (*Grand Case*)
- Jusqu'à 5 A/R jour entre PTP & St-Barthélemy
- Jusqu'à 4 A/R semaine entre FDF/PTP & St-Domingue
- Jusqu'à 10 A/R semaine entre FDF/PTP & Cayenne

## Rotations saisonnières ou charter juillet/août

République Dominicaine : La Romana & Punta Cana ■ Sainte-Lucie  
Barbade ■ Dominique ■ Antigua

## Flotte

3 ATR 42-500 ■ 2 DHC6-300 Twin Otter ■ 1 Cessna Grand Caravan

## Contacts

SIEGE ADMINISTRATIF ET COMMERCIAL  
17 lot. Agat Imm. Technopolis, Moudong Sud  
97122 Boie Mahault

## Contacts Aéroports

GUADELOUPE	MARTINIQUE
Pôle Caraïbes - PTP Tél. : 0590 211 447	Le Lamentin - FDF Tél. : 0596 421 807
SAINT-MARTIN	SAINT-BARTH
Grand Case Tél. : 0590 873 503	Gustavia Tél. : 0590 277 190
RÉPUBLIQUE DOMINICAINE SANTO DOMINGO	CAYENNE
Call Center - Autopista Duarte Tél. : 1-809-560-0168 Agence - Esq Winston Churchill Tél. : 1-809-688-6661	Aéroport Félix Éboué Tél. : 0594 29 36 30



**AIR ANTILLES EXPRESS**  
Que du Bon Air !



www.airantilles.com  
0890 648 648  
Et en agences agréées

Laissez-vous charmer par cette recette de Crevettes au Gingembre.

Une pointe d'exotisme, des crevettes généreuses et quelques épices légères...

15 minutes de cuisson suffiront pour enchanter vos papilles...



## au Gingembre

### Tous à table !

#### Pour 4 personnes

- 500 g de crevettes décortiquées
- 100 g de riz sauvage
- 2 tomates
- 1 oignon (120g)
- 1 cuillerée à café de gingembre moulu
- 1 cuillerée à soupe de vinaigre de vin
- 1 cuillerée à soupe d'huile
- le jus d'½ citron vert
- sel, poivre
- quelques feuilles de coriandre hachée
- 2 cuillerées à soupe d'Arôme Maggi
- 1 KUB OR Maggi

### Préparation

1. Épluchez l'oignon et émincez-le.
2. Lavez les tomates, coupez-les en dés.
3. Faites revenir les oignons, les cuillerées d'Arôme Maggi, les tomates, le gingembre et le vinaigre dans une poêle huilée.
4. Ajoutez les crevettes. Remuez bien et couvrez.
5. Faites cuire le plat à feu vif 10 minutes environ. Stoppez la cuisson, arrosez la préparation du jus du citron vert et couvrez-la.
6. Servez tiède accompagné d'un riz sauvage parfumé à la cuisson d'un KUB OR Maggi ; parsemez de coriandre et dégustez aussitôt.

### L'astuce

Ajoutez une tige de citronnelle pour encore plus de saveurs.

### L'ingrédient saveur





# Guess, Murano & Mora Bella

**à la Plantation Sainte Marthe, Saint-François**

Guess : C.C. Destreland (Guadeloupe) - C.C. La Galleria (Martinique) - Blue Mall Cup Coy (St-Martin)

Murano : C.C. Le Pavillon 1<sup>ère</sup> étage - Tél. : 0590 60 15 66 (Guadeloupe)

Mora Bella : C.C. Destreland - Tél. : 0590 41 04 48 (Guadeloupe)



1. **Murano** : Robe "Paul & Joe Sisters" 195€ - Chemise "Just Cavali" 159€ - Costume "Just Cavali" 735€  
Ceinture "D&G" 170€ - Chaussures Choco Daim "Black Stone" 165€  
**Guess Accessoires** : Sac "GC" cuir Choco/Bleu 270€ - Escarpins "Guess" en cuir imprimé serpent 199€
2. **Mora Bella** : Robe Floresta "Desigual" 145€ - Sac Flowers "Desigual" 79€ - Escarpins en rouge verni "CNC" 285€  
**Guess Store** Veste noire "Guess" 189€ - Tee-shirt "Guess" 39€ - Jean "Guess" 185€ - Ceinture "Guess" 79€



3. **Guess Store** : Chemise "Guess by Marciano" 119€ - Pantalon "Guess by Marciano" 165€ - Ceinture "Guess by Marciano" 150€  
 Chaussures en verni noir "Guess by Marciano" 185€  
**Guess Store** : Top léopard "Guess" 79€ - Jean "Guess" coupe Starlet cigarette 145€  
 Ceinture "Guess" 55€ - Escarpins en rouge bordeaux "Guess" 165€

# Murano

CENTRE COMMERCIAL LE PAVILLON - 1<sup>ER</sup> ÉTAGE  
Z.I. DE JARRY - BAIE-MAHAULT  
Tél/Fax : 0590 601 566



PRÊT À PORTER FÉMININ / MASCULIN & ACCESSOIRES DE LUXE

Gianfranco **FERRE**

**Dezigual**

**DIESEL**  
*Black Gold*

**C'N'C**  
COSTUME NATIONAL  
**Faith**  
Connexion

**Salsa**  
LEARS

**GUESS**  
BY MARCIANO

PAUL & JOE®

**EYEDOLL**

**PAUL & JOE® SISTER**



REZ DE CHAUSSEE - NOUVELLE EXTENSION  
DESTRELAND PORTE DE LA BASSE-TERRE  
Tél/Fax : 0590 410 448  
E-mail : mora.bella@orange.fr

# Mora Bella

## Au masculin

Le 8 août dernier s'est tenue au Moule la première édition de l'élection de *Mister Royal Guadeloupe 2012*. Parmi les 12 candidats en lice, un visage a émergé : celui de Luigi Manyri, grand gagnant de ce concours prônant l'élégance et le charme au masculin.



# Mister Royal Guadeloupe, Couronne du Papillon

**D**ans le cocon du Papillon Mickaël Viomesnil, président du comité à l'élection, avait invité Le Bon Air à partager sa joie lors du lancement de ce concours. Ses convictions se voulaient évidentes : beauté, raffinement, intelligence, humilité – autant de critères qui ont convaincu 12 jeunes hommes, âgés de 18 à 26 ans et originaires de plusieurs communes de Guadeloupe, à partager cette toute nouvelle vision du dandy qui assume son apparence, sa créolité, son esprit, sa culture... *Je souhaitais vraiment mettre en valeur notre Ile aux Belles Eaux, ces jeunes qui la construisent jour après jour et lui confèrent mérite et attention. Parce qu'à travers chacun d'eux se cache peut-être un artiste, un meneur, un entrepreneur, un intellectuel auquel il faut absolument donner sa chance, explique-t-il.*

### ... Se tisse un nouveau physique :

Ouverte à tous, bien relayée dans les médias locaux, la manifestation a donc attiré de nombreux prétendants au titre de *Mister Royal Guadeloupe*. La soirée

du sacrement a été suivie par un public enthousiaste et chaleureux. Le thème du "Jardin d'Eden" sans doute l'a-t-il émoustillé : croire en un monde meilleur et contribuer à ce qu'il le devienne, voilà une belle ambition ! C'est autour de cette dynamique porteuse que les candidats ont appris à se connaître, s'apprécier, à partager des valeurs communes et un moment inoubliable.

### ... Prêt à s'envoler !

Luigi Manyri porte désormais haut les couleurs de la Guadeloupe qu'il représentera à l'élection de *Mister France* en 2013. En attendant, à peine consacré, il honore déjà de sa présence les événements notoires de l'archipel guadeloupéen. *Séduire l'île par son charisme, sa générosité et son esprit d'initiative, se forger un nom et se démarquer notamment dans le monde de la mode, telles sont maintenant ses missions et le comité est là pour l'y aider, a souligné Joël Sylvestre – responsable des relations publiques - avant d'ajouter : il doit s'imposer en modèle pour nos jeunes !*

### Contacts :

Joël Sylvestre – Relations publiques

Tél. : 06 90 62 78 20  
ou 06 90 80 59 44

Email :  
misterroyalguadeloupe@hotmail.fr

Facebook : Mister Royal Guadeloupe



# Europcar

VACANCES ? AFFAIRES ? DÉMÉNAGEMENT ? TRAVAUX ?  
DES SOLUTIONS ADAPTÉES À VOS BESOINS.

**30%**  
**DE REMISE\***  
sur présentation de  
votre coupon de vol



 0590 93 18 15

[www.europcar-guadeloupe.com](http://www.europcar-guadeloupe.com)

[www.europcar-martinique.com](http://www.europcar-martinique.com)

0596 42 42 53

Partenaire Officiel



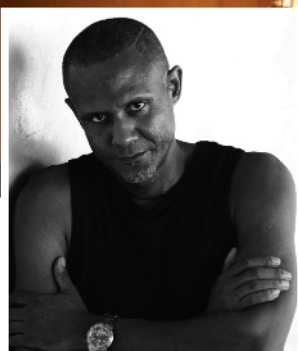
**AIR ANTILLES EXPRESS**

Trouvez le véhicule adapté à vos besoins parmi une large gamme de modèles de tourisme, de prestige et d'utilitaires. Réservez avec Europcar et bénéficiez toute l'année, en Guadeloupe et à l'étranger, de nos nombreux avantages sur vos locations.

\*Sous réserve disponibilités au comptoir.

N° Indigo 0820 000 497 (0,12€ TTC/min)

Né en 1967 en région parisienne, Philippe Virapin - qui vit en Guadeloupe depuis 9 ans déjà - a fait de sa passion un métier : photographe. Petit focus sur cette personnalité qui saisit de son objectif d'étonnantes bribes des Antilles...



## Philippe Virapin

1. Cimetière du Moule.  
2. Un des nombreux clichés de l'exposition *Mutation* de 2010 qui a valu à Philippe la reconnaissance du grand public.

Issu d'une famille martiniquaise, Philippe Virapin grandit à Noisy le Grand (dans le 93) auprès de ses parents - une maman secrétaire et un papa fonctionnaire - qui lui construisent une enfance sereine, mais qui ne le prédestinent pas spécialement à un avenir dans la photographie. Le jeune homme débute alors sa carrière professionnelle dans l'import/export.

A 33 ans, sa vie bascule : Philippe perd son père. Tourmenté, triste, peu gratifié dans son travail d'alors, il s'enfuit vers une existence nouvelle qui surligne ses rêves de môme et redonne de la couleur à ses journées de deuil : il se lance dans la photo, soutenu par sa mère qui l'éveille depuis l'enfance au cinéma, aux jeux de l'objectifs et de la caméra, qui le baigne dans un monde d'images. Il participe donc à plusieurs ateliers organisés par la ville de Paris et se tisse ses premiers réseaux grâce à quelques interventions dans des clubs de photos de quartier. Impliqué, doué, il dégotte très vite un job auprès des studios *Hachette Filipacchi* et collabore avec différents journaux parisiens. En 2003, il quitte le groupe et c'est en Guadeloupe qu'il entreprend bon nombre de projets captivants justement parce qu'ils "captent" la réalité du Papillon : son regard se porte notamment sur la

construction moderne du patrimoine guadeloupéen. Dès mon premier voyage en Guadeloupe en 2003 - se souvient-il - je suis tombé amoureux de l'île. Je connaissais déjà très bien la Martinique où j'allais souvent en vacances plus jeune, mais j'ai trouvé là un endroit à la fois familier et neuf, une proximité qui m'a séduit.

2010 est une année étape : Philippe se fait remarquer dans le plus grand concours organisé par le magazine *Photo* qui le sélectionne parmi les 10 meilleurs à son palmarès sur 50.000 photographies répertoriées. La même année, au Pavillon de la Ville de Pointe-à-Pitre, il expose *Mutation* - une série de clichés concernant la danse hip-hop - qui lui valent la reconnaissance du public. En 2011, il participe également, avec 7 autres photographes, à l'exposition "44 jours" qui retrace les durs et longs mouvements sociaux de 2009. Depuis 1 an, il enseigne la technique photographique, notamment via des stages de 20 heures dispensés au centre de formation du Moule. Pour moi - dit-il - la photo a pour but de produire une esthétique émotionnelle avec comme matière première la lumière : le cliché doit renvoyer une émotion au premier coup d'œil et faire réagir celui ou celle qui le regarde.

### Exposition à venir prochainement :

A la mi-novembre, Philippe Virapin exposera à la Médiathèque du Lamentin sur le thème atypique de "la nuit en Guadeloupe".

### Contact :

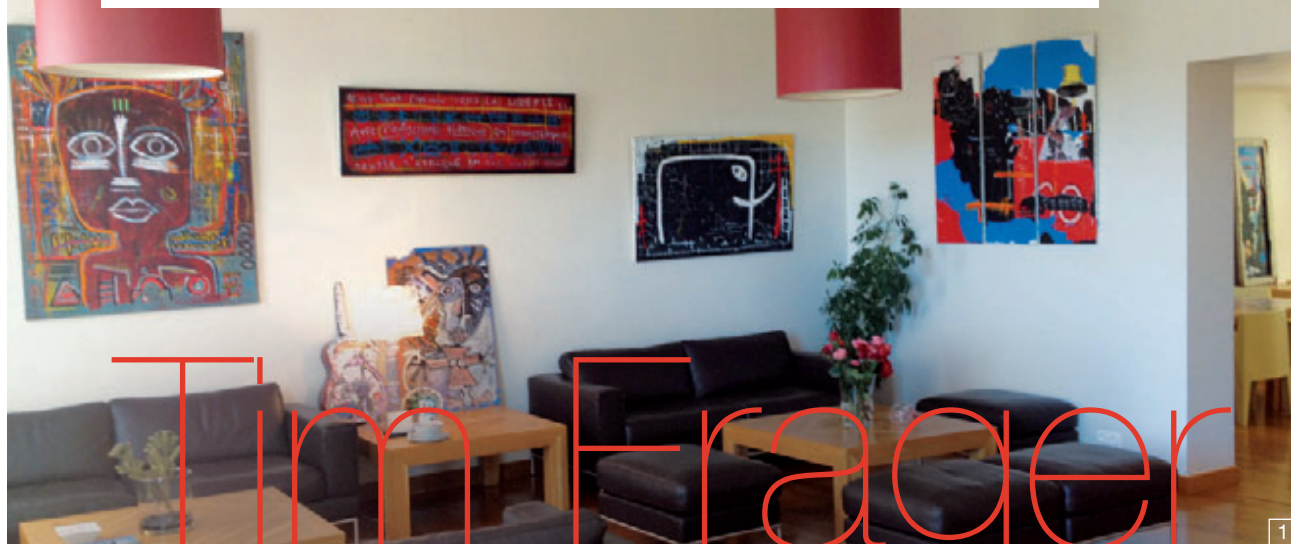
Philippe Virapin (Le Moule)  
Tél. : 06 90 41 22 18  
Email : virapin.ph@gmail.com

### Web :

[www.philippe-virapin.artiste-com.com](http://www.philippe-virapin.artiste-com.com)  
Facebook : philippe.virapin



Tim Frager est un globe-trotter : né au Sénégal, il a grandi à Bamako puis en Guadeloupe. Ce sportif artiste, qui vit aujourd'hui à Capbreton dans les Landes, ne se lasse pas des Antilles vers lesquelles toujours il revient, pour le surf mais aussi pour la peinture...



1. Sur le mur de l'expo "It began in Africa" de l'hôtel La Maison de la Prade (Messanges), de gauche à droite : peau rouge, Nelson Mandela said, guitare revisitée, public ghetto (collection new-yorkaise), elephant tribal et le triptyque Hope.

2. Vinye.

3. Penseur.

## Sea, surf & graff !

### Au rythme du surf...

Dès son plus jeune âge, Tim s'ouvre à une existence peu banale, s'offrant une jeunesse heureuse avec sa famille installée en Afrique puis en Guadeloupe où il demeure jusqu'à son baccalauréat, s'adonnant en parallèle à la pratique du surf. Avec son frère Tom, il s'inscrit parmi les compétiteurs de haut niveau et voyage à travers le monde, s'affichant durant plusieurs années en fier ambassadeur de la marque Volcom à laquelle il reste toujours fidèle mais différemment. Car, s'il côtoie encore les vagues, Tim se consacre désormais davantage à la création, la peinture - une autre passion dévorante - notamment depuis qu'il est devenu l'un des graphic-artists de cette même marque pour le marché européen. Egalement, il travaille sur beaucoup d'autres projets : affiches, décoration de magasins...



### ...Et de la peinture :

C'est en 2000 qu'il quitte la Caraïbe pour le Sud-ouest de la métropole. Les Landes et le Pays Basque - Mecques du surf en Hexagone - l'accueillent pour ses études supérieures et l'inspirent, faisant grandir dans son âme d'artiste son goût pour l'expression picturale et la communication graphique. Dans ses créations, son attachement pour la culture afro-caribéenne se manifeste vraiment. Mêlant tour à tour graffitis street, esquisses épurées, peintures très colorées ou en noir et blanc, collages

variés, courtes phrases provocatrices ou humoristiques, Tim laisse transparaître ses origines de vie multiples - africaines, créoles et françaises - et sa bonne humeur métissée. Totem, toile, papier, les supports se diversifient mais la spontanéité reste maîtresse du jeu, balancée entre ombre et lumière, entre réalité rude et subversive et petits bonheurs candides et malicieux. Ainsi, dans l'esprit du dadaïsme ou du pop art, planches de surf, guitares et autres objets récupérés ou recyclés s'animent sous les mains de notre peintre poète qui a récemment intégré l'actuelle exposition itinérante organisée à l'initiative de l'enseigne Taïnos-Guadeloupe et dédiée aux œuvres des surfeurs artistes.

### Contact Tim Frager :

12 impasse des bergeronnettes  
40130 Capbreton (France)

Email : ptizoulou@hotmail.com

Site Web :  
[www.cargocollective.com/timfrager](http://www.cargocollective.com/timfrager)

Exposition "it began in Africa" en cours à l'Hôtel La Maison de la Prade, à Messanges dans les Landes, jusqu'au 30 septembre 2012.



1. Ludvine Retory & Robert Brazza (animateurs plateaux).  
2. Alpha Blondy sur scène derrière Daity.

# Canal Terre de Blues

Du 25 au 28 juin dernier, le *Festival Terre de Blues* a été suivi en direct par *Canal+ Antilles*. Cette nouvelle TV musicale a relevé le défi et séduit son public... Pour sa première diffusion, *Canal Terre de Blues* a bénéficié d'une forte notoriété : +77%\*.

*Canal Terre de Blues*, une chaîne "originale" dédiée à la musique, créée dans la lignée et la cohérence des autres chaînes événementielles comme *Canal Karujet*, *Canal Yoles*, *Canal Carnaval*.

**"Nous avons connu une audience record ! Une belle récompense car nous avons mis encore plus d'énergie ! Et ce résultat nous incite à continuer et à rester toujours plus impliqués dans la Caraïbe. Notre objectif : donner une visibilité Métropole, Caraïbe et Afrique aux événements de nos îles..."** (Oleg Baccovich, directeur général Canal+ Antilles).

Après avoir été pendant 12 ans un soutien du *Festival Terre de Blues*, *Canal+ Antilles* a choisi d'être au cœur de l'événement sur la scène in et off du festival où se sont succédés des noms prestigieux comme le maître Alpha Blondy (Côte d'Ivoire), Richie Spice (Jamaïque), FM Laeti (Guadeloupe), Lura (Portugal), Heritage Blues Orchestra (USA), Albita (Cuba), Triple Kay (Dominique).

... Et que tournent, les ailes imaginaires des moulins, plongent les sirènes dans les mares et volent les "soucougnans" dans les nuits enchantées du château Murat...

Les artistes ont littéralement mis le feu, *Canal Terre de Blues* était là, avec des animateurs experts en musique : Robert Brazza (animateur *Canal+ Overseas*, expert de la musique afro-caribéenne et animateur radio légendaire en Afrique), et Ludvine Retory (chanteuse et animatrice martiniquaise), secondés par Daity & Endy, les deux révélations du casting de *Canal Karujet* pour animer les sujets "détantés" des soirées du village et des afters" du festival 2012.

**Et sans fausse note**, c'est une équipe de plus de 30 personnes, composée en grande partie par une production locale *Prodfacile* menée par Jean-François Hassoun (producteur et réalisateur de *Libéro*), qui a soigné les directs et le son pour le plus grand plaisir de nos oreilles !

*Canal Sat Caraïbe* a affirmé une fois encore sa participation active à la production d'œuvres audiovisuelles en outremer. Par ce soutien, l'opérateur souhaite encourager l'émergence de nouveaux talents d'auteurs, de réalisateurs, favoriser le développement

des différents métiers de la production en outremer. A ce jour, ce sont plus de 200 œuvres qui ont été coproduites par *Canal+ Antilles* via la société affiliée *Canal+ Overseas Productions* : une belle façon de mettre en valeur nos régions et leurs cultures.

(\*des interviewés en ont entendu parlé).





# AVEC CANALSAT, VOS ENFANTS VIVENT A 100 A L'HEURE

EN EXCLUSIVITE SUR CANALSAT,  
PROFITEZ DE DISNEY CINEMAGIC EN **HD**

UNE OFFRE DE 6 CHAINES JEUNESSE



**CANALSAT**  
regardons mieux

[www.canalplus-caraibes.com](http://www.canalplus-caraibes.com)

CANALSATELLITE SAS au capital de 40 000 €. 419 007 596 RCS Pointe à Pitre.



# HighTech

## MacBook Pro Retina, Pourquoi crève-t-il l'écran ?

Avec ce nouveau Macbook, Apple démontre son ambition d'équiper ses clients d'un écran de 5 millions de pixels aussi riche que l'imagination. Dès lors, les images atteignent un réalisme inédit et les textes gagnent en netteté, précision, lisibilité. Moins de reflets, davantage de contrastes : c'est au pixel près que vos idées se concrétisent ! Et tout va très vite : navigation extra fluide, apps au quart de tour grâce à la technologie flash, résistante et silencieuse, encore renforcée par le processeur quadricœur. Une puissance bien assumée par la batterie longue durée qui permet notamment de rester connecté au web jusqu'à 7h non-stop. Une rapidité qui conforte les transferts de données et les connections sans fil. Fin et léger, ce portable est conçu pour être à l'aise partout, même dans des endroits peu éclairés : un capteur intégré détecte les variations de lumière ambiante et ajuste automatiquement la luminosité du clavier.

### Principales caractéristiques :

- Poids : 2,02 kg
- Dimensions : 35,89 x 1,8 x 24,71 cm
- Écran Retina rétroéclairé par LED de 15,4 pouces ; technologie IPS ; 2880x1800 pixels
- Processeur : quadricœur Intel Core i7 cadencé à 2,3 ou 2,6 GHz (Turbo Boost jusqu'à 3,6 GHz) avec 6 Mo de cache N3
- Mémoire : 8 Go de mémoire DDR3L à 1600 MHz intégrée (configurable en 16 Go)
- Graphismes & vidéo : Intel HD 4000 ; NVIDIA GeForce GT 650M avec 1 Go de mémoire GDDR5 et basculement automatique entre les processeurs graphiques ; 2560x1600 pixels ; sortie Mini DisplayPort Native

## La TV d'Apple, Confidences sur le canapé !

Apple TV, c'est l'accès permanent à une infinité de distractions : films HD issus d'iTunes, musique et photos diffusées depuis votre Mac ou PC. Cliquez et regardez : avec AirPlay, il est si facile de passer sur votre téléviseur les contenus de votre iPad, iPhone ou iPod. Et l'interface Apple TV vous permet de satisfaire facilement chaque envie du moment : à chaque instant de la journée sa mélodie, son lot d'infos, sa comédie ou sa série préférée ! Simple à installer, petite et plutôt écolo en termes de conso d'énergie, Apple TV trouve aisément sa place chez vous... A vos télécommandes !

### Principales caractéristiques :

- Poids : 270 g
- Dimensions : 98 x 23 x 98 mm
- Processeur : puce Apple A5 monocoœur
- Ports et interfaces : HDMI ; audio optique ; ethernet 10/100BASE-T ; infrarouge ; micro-USB, Wi-Fi (802.11a/b/g/n)
- Vidéo : H.264 ; MPEG-4 ; Motion JPEG

# Premier de la classe. Et en dehors de la classe.

Le Mac est puissant, fiable et facile à utiliser.  
Un partenaire parfait pour vos études. Venez chez Digilife  
et démarrez brillamment l'année.



TM et © 2012 Apple Inc. Tous droits réservés.

Rendez-vous chez Digilife.  
Votre expert Apple local.

**digilife**





# HighTech

## Le Samsung Galaxy Beam sous les projecteurs !

Voilà le premier smartphone du marché – conservant une ergonomie aisée et un confort d'utilisation notoire – à intégrer un vidéoprojecteur. C'est bien là que Samsung a concentré la majorité des innovations : un appui long sur le bouton dédié démarre le vidéoprojecteur en une seconde et affiche un menu de réglage permettant de basculer l'orientation paysage/portrait indépendamment de l'inclinaison du smartphone. L'écran des paramètres du projecteur permet aussi de régler le focus – non automatique – en fonction de la distance de projection. Le raccourci QuickPad est utile pour annoter à main levée sur l'image projetée dont la netteté reste parfois aléatoire. Mieux vaut aussi que la projection ait lieu dans une pièce sombre pour garantir le confort des spectateurs. Alors, le point fort de cet outil est à chercher avant tout en termes d'autonomie : en lecture continue d'une vidéo en 720 pixels, il tient environ 3h15 avec le projecteur allumé. Si toutefois cette durée n'est pas suffisante, une seconde batterie – fournie avec le smartphone et qui se recharge grâce à un dock indépendant – vient compléter l'initiale. Encore sous Gingerbread – tandis qu'on guette déjà l'arrivée d'Android 4.1 chez la concurrence – l'utilisation demeure néanmoins agréable. L'appareil photo et la vidéo restent corrects, même si les films tournés en Full HD via un autre Galaxy doivent être convertis avant de passer là en lecture.

### Principales caractéristiques :

- Poids : 145 g
- Dimensions : 124 x 64 x 12,5 mm
- Ecran tactile : LCD 4" en 480x800 pixels
- Processeur : Dualcore 1 Ghz ; graphique Mali 400
- Mémoire : Ram 768 Mo
- Système : OS Android 2.3 Gingerbread et surcouche Samsung TouchWiz 4.0
- Appareil photos : 5 mégapixels avec flash LED, autofocus et enregistrement 720 pixels
- Vidéo projecteur : en 640x360 pixels à 15 lumens

## Le Casque SMS Audio by 50 Cent, Nouveau monstre du son !

Les JO de Londres ont largement vanté le SMS Audio by 50 Cent. De nombreuses célébrités l'ont aussi adopté : Didier Drogba (footballeur), Pink (chanteuse), Carrie Underwood (chanteuse), Ne-Yo (chanteur), Timbaland, DJ Whoo Kid & Mike Knox, Ice T, Chingy (rappeurs).

**Début septembre, retrouvez le Samsung Galaxy Beam et le Casque SMS Audio by 50 Cent dans les boutiques HTS !**

### Principales caractéristiques :

- Écran digital EQ : câble micro filaire
- 16-bit sans perte de son numérique : émetteur sans fil de 3,5 mm
- Commandes bass boost, commande de volume et muet
- Etui en coquille dure
- 50' de portée sans fil : câble de recharge USB Micro
- Synchronisez jusqu'à 4 utilisateurs provenant d'une source
- Manuel du propriétaire et mode d'emploi
- Disponible en blanc, noir et bleu



Recruté par France Télécom à Paris en 1991, Yves Martin a rejoint *Orange Caraïbe* dès 1997. Il s'occupe successivement de la commercialisation des produits mobiles dans les boutiques France Télécom des Antilles-Guyane puis du développement du réseau dans les îles du Nord.

En 2005, il prend la direction des ventes entreprises et l'animation de l'ensemble du réseau de boutiques en 2008 jusqu'à son intégration au groupe HTS au 2<sup>nd</sup> semestre 2012 en tant que Directeur Général.

# Yves Martin

## Un expert fait sa rentrée chez HTS

**Le Bon Air** : Après 20 ans passés chez France Télécom/Orange, pourquoi choisir HTS aujourd'hui ?

**E. Roze** : Un ensemble de facteurs expliquent mon choix. En premier lieu, l'envie de relever de nouveaux challenges en mettant à profit mon savoir-faire au sein d'une entreprise locale. Ensuite, l'opportunité extraordinaire de rejoindre un acteur de la téléphonie leader sur son marché et partenaire d'Orange : j'ai tout de suite vu le potentiel de synergies à développer.

**Le Bon Air** : Quelle vision avez-vous de cette entreprise ?

**E. Roze** : Vous savez, HTS est un réseau de 18 boutiques extrêmement dynamiques, fortes d'équipes de collaborateurs très qualifiés. Je vais donc pouvoir m'appuyer sur une structure très performante et à forte notoriété aux Antilles-Guyane.

**Le Bon Air** : Parlez-nous de vos nouveaux défis à la tête d'HTS...

**E. Roze** : Aujourd'hui, il faut s'inscrire dans la durée et répondre aux exigences d'une clientèle de plus en plus avisée sur un marché mature. Dans ce contexte, l'objectif premier est de conforter le leadership d'HTS en TV, mobile et Internet. Pour ce faire, notre ambition est de développer les partenariats avec

Orange et Canal+ tout en renforçant l'adh d'HTS : l'expertise de ses équipes et l'innovation de ses services. Par exemple, HTS est le précurseur de l'assurance pour les mobiles aux Antilles-Guyane.

**Le Bon Air** : Quels vont être vos axes de développement ?

**E. Roze** : De par son historique, HTS est logiquement associé à Orange. Mais HTS c'est aussi Canal+, CanalSat, les accessoires, le recyclage de mobiles,

les services, etc. Ce sont donc autant d'opportunités qu'il nous faut développer. Sans compter que l'entreprise est en phase de modernisation de l'ensemble de ses boutiques. Enfin, il est un chantier qui me tient particulièrement à cœur : celui de l'offre et des services du marché entreprise. Vous allez très prochainement découvrir l'ensemble de nos offres destinées aux professionnels et vous pouvez d'ores et déjà nous contacter à l'adresse [contact-entreprise@htsfiwi.fr](mailto:contact-entreprise@htsfiwi.fr)





# 2012 :



## Bilan positif pour Mediaserv

Implantée en Guadeloupe, Iles du Nord, Martinique, Guyane et à la Réunion, Mediaserv intervient auprès des particuliers, des entreprises et des opérateurs ; elle fournit une large gamme d'offres et de services performants en matière de téléphonie, internet et télévision numérique.

### Mediaserv, incontournable dans les DOM :

Mediaserv peut se féliciter de récolter les fruits d'un arbre bien planté courant du premier semestre 2012. En mai dernier, la société lançait de nouvelles offres avantageuses pour les particuliers qui représentent la majorité de sa clientèle : forfaits\* incluant les appels illimités "soirs et week-ends" vers les mobiles locaux et vers la métropole tout opérateur confondu, bouquets\* télévision relookés – BASIQUE, MEGA, GIGA, ULTRA – via la *Box Mediaserv* et le nouveau décodeur *Netgem 5200* facile et confortable d'utilisation avec ses lectures intuitives...

Forte de ces nouveautés qui lui permettent maintenant de rivaliser pleinement avec les opérateurs de télévision ancrés depuis longtemps dans le paysage domien, Mediaserv a gagné en crédibilité auprès des résidentiels (soit 75.000 clients à ce jour) qui se veulent de plus en plus nombreux à lui faire confiance.



Elle relance en effet des offres téléphonie, télévision et internet qui redeviennent concurrentielles donc très intéressantes pour le client.

\*Voir le détail des conditions, des tarifs et des chaînes sur [www.mediaserv.com](http://www.mediaserv.com)

### Mediaserv, des chiffres qui parlent :

Pour les 6 premiers mois de l'année 2012, le CA Mediaserv s'établit à 32 M€ et l'EBITDA atteint 6,5 M€. Ainsi, par rapport à la même période sur 2011, le CA progresse de 13% et l'excédent brut d'exploitation de 25%. Le résultat d'exploitation, quant à lui, devient nettement positif et atteint 1,5 M€ sur la même période. Mediaserv tient notamment à remercier les collectivités et entreprises qui ont récemment opté

pour son expertise : elles représentent en effet un volume d'affaires de 7 M€ entre janvier et juin 2012.

### Plus d'infos sur les offres et les services : [www.mediaserv.com](http://www.mediaserv.com)

Service clients Particuliers :  
0811 57 57 57

Service clients Entreprises :  
0811 57 05 70

### Contact presse :

Mediaserv Antilles-Guyane :  
Mme Audrey Koury  
Tél. : 06 90 36 00 01  
Email : [audrey.koury@mediaserv.com](mailto:audrey.koury@mediaserv.com)



Téléphone



Internet



Télévision



OUVREZ LES  
YEUX

Du 1<sup>er</sup> Août au 31 Octobre 2012

**1 mois offert\***

## 2 ADRESSES

Centre commercial Destreland  
Nouvelle extension 1<sup>er</sup> étage - 97122 Baie-Mahault  
Du lundi au samedi de 9h à 19h30

11 rue du Docteur Pitat - 97100 Basse-Terre  
Du lundi au vendredi de 8h30 à 13h et de 14h à 16h15  
Le samedi de 8h30 à 12h15

**mediaserv.com**

**0811 57 57 57**

(prix d'un appel local depuis un fixe)

(\*) Promotion valable en Guadeloupe sur l'ensemble des offres Box Mediaserv pour tout nouvel abonnement souscrit entre le 01/08 et le 31/10/2012. Le montant de l'abonnement est offert pour le premier mois complet suivant le mois de l'activation. Offres soumises à conditions notamment d'éligibilité ADSL. Frais de résiliation de 45 € TTC. Voir tarifs et conditions sur [www.mediaserv.com](http://www.mediaserv.com)

Crédits Photos : © Getty Images - Box mediaserv est une marque déposée de Mediaserv - Mediaserv - Tour Sécid - Place de la rénovation - 97110 Pointe-à-Pitre - SAS au capital de 1 000 000 € - RCS Pointe-à-Pitre 351 555 792

Depuis 60 ans déjà, SIFA Transit se veut indissociable du développement des échanges commerciaux de marchandises qui s'effectuent à travers le globe par voies aérienne et maritime. Créé en 1951, le groupe s'est notamment implanté en Europe, USA et dans tous les Dom/Tom où il s'affiche en partenaire incontournable des transports...



## Des idées qui transportent !

Il n'y a pas de hasard. Le pélican qui habille l'identité SIFA est porteur de symboles forts : le voyage dans la clémence tropicale, la quiétude d'un vol planifié, l'assurance d'arriver à bon port... Autant de valeurs que la société et ses filiales outremer ont à cœur : emballer, conditionner, mettre en caisse, isoler, protéger, livrer, stocker, à tout moment vous garantir la proximité d'un interlocuteur et vous conseiller selon des



choix raisonnés et écologiques. Voilà ce à quoi s'engagent les nombreux collaborateurs SIFA toujours à la pointe des dernières directives techniques et juridiques qui vont faciliter les transferts de vos marchandises dans des délais avisés. Car, qui dit transporteur efficace dit aussi partenaire flexible et bien renseigné : connaître nos destinations mieux que les autres, rester proche de nos clients, adapter nos moyens logistiques, innover dans nos prestations,

rester souple pour mieux contourner les imprévus, s'ouvrir à de nouvelles destinations, nos métiers s'y plient et ainsi avancent pour toujours mieux vous servir.

C'est bien dans cette optique de mieux l'informer et de mieux l'épauler que SIFA Transit propose à sa clientèle depuis début août un nouveau site web axé sur la transparence, la confiance, la proximité. Cette plateforme – [www.sifatransit.com](http://www.sifatransit.com) - qui sera régulièrement mise à jour va davantage nous rapprocher de nos clients actuels et à venir, explique Thomas Perier, responsable marketing du Groupe. C'est un premier pas vers une démarche plurimédia qui, nous l'espérons, soutiendra nos ambitions de développement, d'ouverture, de sincérité.



### Les services proposés par SIFA :

- Transport par air, mer, fleuve, rail, route
- Logistique (gestion des stocks, préparation des commandes, livraison, merchandising)
- Douanes & conformités réglementaires
- Bilan carbone
- Sourcing

### Quelques chiffres pour vous convaincre !

#### Le Groupe SIFA, c'est :

- 350 salariés répartis dans 58 pays
- Volume de facturation : 200 M€
- + de 6 millions de lots/colis traités et/ou acheminés
- Total containers : 15.000 EVP
- Poids total aérien traité : 4.000 tonnes
- Surface entrepôts : 40.000 m<sup>2</sup>

Retrouvez toutes les informations utiles et vos contacts privilégiés sur le site [www.sifatransit.com](http://www.sifatransit.com)

# TRANSPORT - LOGISTIQUE - DOUANE



## FAUT-IL ÊTRE LE PÈRE NOËL POUR LIVRER DANS LES TEMPS ?



Certains pensent que seuls les transporteurs à renommée internationale garantissent les meilleurs délais de livraison...

Pour nous, l'essentiel est de respecter les dates de livraison, toute l'année, y compris pendant les périodes d'activités intenses.

SIFA nous connaît bien. SIFA nous livre sérieusement, régulièrement, du 1er janvier au 31 décembre...

### SON RÉSEAU D'AGENTS :

Asie - Australie - Nouvelle-Zélande - Inde - Afrique - Amériques - Europe

### IMPLANTATION(S) PROCHE(S) DE VOUS :

Martinique : +(0)5 96 42 05 05 - Guadeloupe : +(0)5 90 26 71 40 - Guyane : +(594) 35 50 00

Saint-Martin : +(0)5 90 52 21 80 - USA : +(1)(786) 347 89 86

**SIFA**

MY LOGISTICS PARTNER

[www.sifatransit.com](http://www.sifatransit.com)

**CTS**  
BRASIL

**CTS**  
GUYANE

**TRANSIT**  
**MARTINIQUEAIS**  
MARTINIQUE

**ITS**  
GUADELOUPE

**ITS**  
SAINT-MARTIN

**SIFA**  
USA

**SIFA**  
FRANCE

**IES**  
NOUVELLE-CALÉDONIE

**TAHITI NUI**  
**TRANSIT**  
POINTE-À-PITRE

**OMT**  
REUNION

**OTL**  
MAYOTTE


DESIGN,  
TECHNOLOGIE,  
SENSATIONS.



DÉCOUVREZ L'UNIVERS DS CHEZ CITROËN

CRÉATIVE TECHNOLOGIE



CITROËN  100% 100% 100% 100%



La **BMW Golf Cup International** a fêté l'an passé son 25<sup>ème</sup> anniversaire. Ce quart de siècle d'existence souligne les valeurs fortes de la marque automobile à l'initiative du projet : prestige, précision, puissance, excellence, plaisir.

1



# Sur le green du succès !

## BMW Golf Cup International 2012

La **BMW Golf Cup International** s'affiche aujourd'hui en référence incontournable dans l'univers golfique amateur. Clients privilégiés et curieux de la prestigieuse petite balle ronde aiment se prêter au jeu de cette compétition annuelle reconnue qui s'inscrit dans la mythique démarche fair-play de la firme allemande.

Désormais, la manifestation peut se vanter d'intégrer le palmarès de la plus importante série de tournois amateurs dans le monde : à l'international, on dénombre à chaque édition quelques 100.000 joueurs issus de 46 pays qui tentent d'accéder à la grande finale. En 2013, celle-ci se tiendra en Afrique du Sud (NDLR : après la Thaïlande en 2011 et Singapour en 2012).

Chaque territoire organise ses propres sélections qui connaissent chaque fois un engouement grandissant... Pas étonnant lorsque l'on sait que les vainqueurs par pays remportent leur sésame pour la finale mondiale ! Trois gagnants par nation - 1 par catégorie - partent alors pour un grand voyage, profitant, en parallèle du jeu, de visiter des lieux magnifiques, de loger dans de luxueux hôtels, de

fouler de légendaires terrains de golf. Cette année, dans l'hexagone, plus de 7.000 golfeurs ont déjà pris le départ de la **BMW Golf Cup France 2012**, espérant se qualifier. Dans nos îles, golfeurs guadeloupéens, martiniquais et st-martinois pourront défendre leur place le 21 octobre au golf des Trois-Ilets (Martinique). Ouvert à tous, le challenge se joue en formule *Stableford*, un format par équipe mêlant sportivité et convivialité.



3



2

Si vous êtes intéressé(e) pour participer à la sélection antillaise 2012, rendez-vous avant le 1<sup>er</sup> octobre 2012 dans votre concession BMW en Guadeloupe, Martinique ou St-Martin.

BMW Antilles souhaite décrocher la récompense ultime : voir un Caribéen remporter le prix en Afrique du Sud.

*Bonne chance à tous !*

1. La BMW X1 sDrive 18d, reine du green !
2. Patrick Blandin, Président de Blandin Automobiles et François Bernier, Maire de St-François, posent lors de l'Edition 2011 au Golf de St-François.
3. De charmantes hôtesse accueillant les golfeurs.

BMW Golfsport

[www.bmw-antilles.fr](http://www.bmw-antilles.fr)



Le plaisir  
de conduire



# **BMW GOLF CUP INTERNATIONAL 2012.**

**Golf des Trois Îlets - Martinique  
21 octobre 2012**

## **SÉLECTION ANTILLES**

**1<sup>er</sup> Prix :**  
participation  
à la finale  
en Afrique du Sud

---

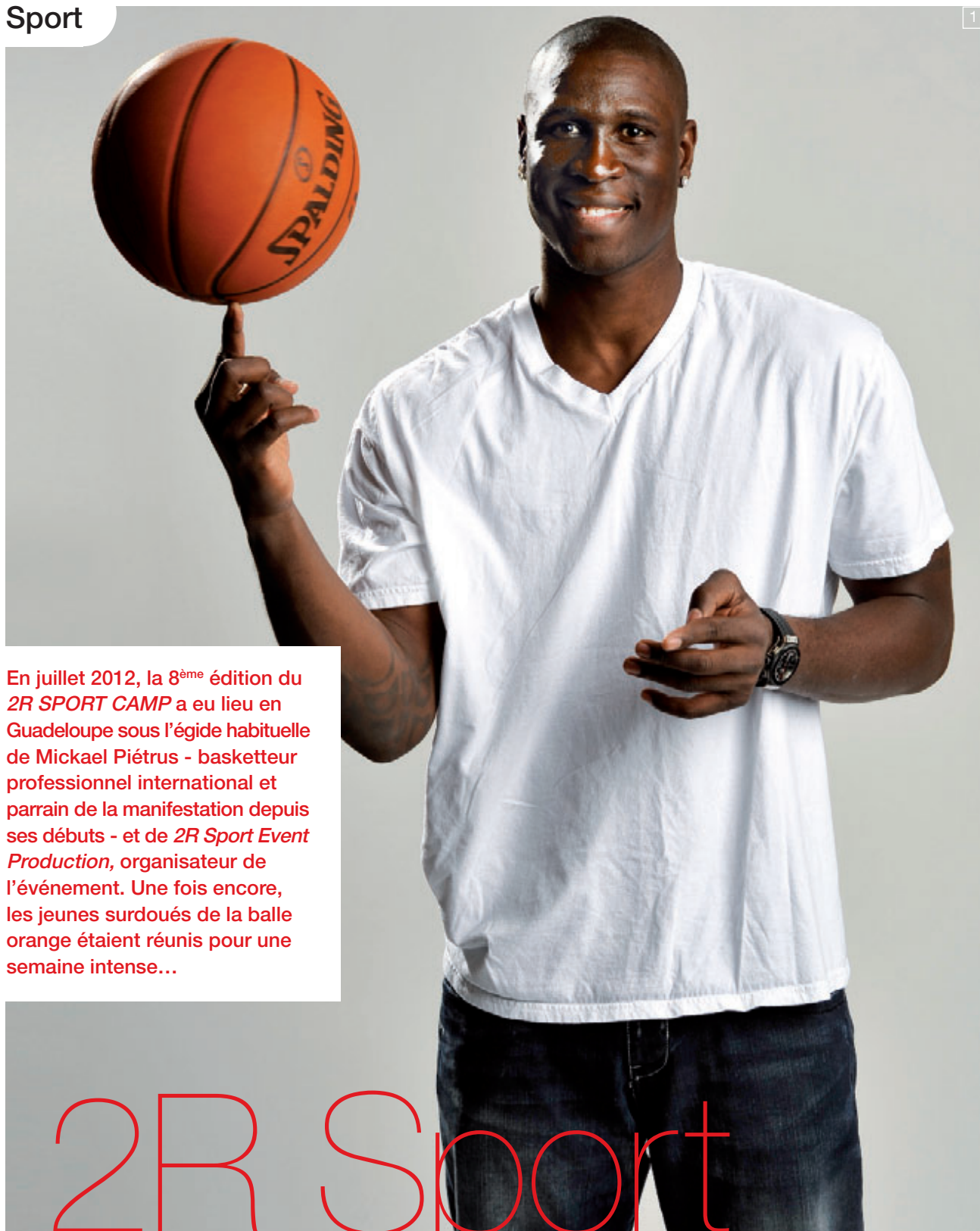
### **Formules Stableford**

Homme 1<sup>ère</sup> série handicap 0 - 12.4

Homme 2<sup>ème</sup> série handicap 12.5 - 28.4

Femme handicap 0 - 28.4

Conditions et inscriptions  
avant le 1<sup>er</sup> octobre 2012,  
directement dans votre concession BMW.  
Nombre de participants limité.



En juillet 2012, la 8<sup>ème</sup> édition du *2R SPORT CAMP* a eu lieu en Guadeloupe sous l'égide habituelle de Mickael Piétrus - basketteur professionnel international et parrain de la manifestation depuis ses débuts - et de *2R Sport Event Production*, organisateur de l'événement. Une fois encore, les jeunes surdoués de la balle orange étaient réunis pour une semaine intense...

# 2R Sport Camp

**Quand les vacances driblent !**

1. Le Guadeloupéen Mickaël Piétrus, basketteur professionnel évoluant désormais chez les *Boston Celtics* (NBA).

2-3. Les joueurs en pleine action lors de l'édition 2012 du camp.



## Du challenge sportif et social...

Intégrer le camp, c'est la chance de participer durant une semaine à un stage de perfectionnement poussé qui allie à la fois l'envie de partager des moments inoubliables et de se surpasser pour peut-être se faire repérer et devenir un jour basketteur professionnel. Un rêve que tous les inscrits touchent du doigt mais que seuls les plus assidus réussissent à concrétiser. Ouverte à tous les jeunes nés entre 1990 et 2005, la session, chaque année, veille aussi à les familiariser aux bienfaits du sport qui implique de vivre sainement. *Leur donner goût à l'effort, leur inculquer une rigueur de vie, de planning et l'esprit d'équipe, voilà l'objectif essentiel*, explique M. Piétrus avant d'ajouter : *être doué ne suffit pas pour durer, il faut sans cesse se perfectionner, toujours mieux appréhender son environnement, se démenier, pour amener son équipe au firmament.*

## ...A l'accomplissement :

Parce qu'il a déjà permis à plus de 50 jeunes locaux – E. André, R. Beauvais, L. Louves et S. Michineau – de partir exercer en haut niveau et de se démarquer, ce camp est aujourd'hui sollicité dans plusieurs pays : Etats-Unis, Chine, Danemark, Turquie et France

hexagonale. *Etre repéré au camp, c'est le sésame qui permet d'accéder à des opportunités académiques et sportives exceptionnelles*, raconte M. Piétrus. Généralement, les jeunes sont envoyés aux USA ou en France pour suivre des cursus de sport/études intensifs et ensuite intégrer de prestigieuses universités américaines ou clubs professionnels français. Alors, pendant 7 jours, le camp accueille des filles et des garçons, de 7 à 21 ans, licenciés ou non, qui se voient coachés par des joueurs professionnels.



## Palmarès de M. Piétrus :

MP quitte la Guadeloupe en 1997 (il a 15 ans) après avoir été formé à la Juventus de Sainte-Anne : il intègre alors le centre de formation de Pau-Orthez où il va évoluer jusqu'en 2003 et se voir sacré champion de France en 2001. 2000 est l'année de sa première sélection en équipe de France junior avec laquelle il devient champion d'Europe. En 2002, il est médaillé de bronze au même championnat avec son équipe des moins de 20 ans. 2003 s'avère l'année de la consécration : il remporte toutes les compétitions hexagonales (championnat, coupe de France et semaine des AS). Il intègre dans la foulée la prestigieuse NBA : il est drafté en 11<sup>ème</sup> position par les *Golden States Warriors*. Le 8 juillet 2008, à l'intersaison, il signe avec le *Orlando Magic* et entre ainsi dans le cercle très fermé des joueurs français à avoir participé aux finales NBA (NDLR : après T.Parker et R. Turiaf). En décembre 2010 il rejoint les *Phoenix Suns*. Après, c'est la prestigieuse formation des *Celtics de Boston* qui le recrute. Cette collaboration va le mener tout près d'une nouvelle finale NBA.



## Vibrez aux rythmes des Caraïbes !

### Antigua :

#### En septembre :

■ *My Turtle Watch*, tout le mois, à *Pasture Beach*, Long Island (Jumby Bay) : observation de la ponte des tortues sur le littoral.

■ 8<sup>ème</sup> *Dejam DJ Festival*, du 14 au 28 : 7 nuits qui vibrent aux sons des meilleurs DJs du monde ; [www.dejamfestival.com](http://www.dejamfestival.com)

> 5<sup>ème</sup> *Frankie Nunes Memorial Fishing Tournament*, les 28 et 29 à Nelson Dockyard ;

[www.antiguabarbudasportfishing.com](http://www.antiguabarbudasportfishing.com)

#### En octobre :

■ *Jubilation Annual World Gospel Festival*

■ *Spring Gardens Moravian Independence Food Fair*

■ *Antigua Open Bridge Tournament*

### Bahamas :

■ *Discovery Day*, le 12/10

■ *Guy Fawkes Night*, le 05/11 ; [www.bonfirenight.net](http://www.bonfirenight.net)

### Cuba :

■ *Célébration en souvenir de la mort de Che Guevara*, le 09/10

■ *Célébration de proclamation de l'Indépendance de 1868*, le 10/10

### Dominique :

■ *Journée du Kreyol*, le 26/10

■ *Festival Mondial de Musique Créole de Roseau*, du 26 au 28/10 : 5 groupes populaires de différents pays se produisent tous les soirs, du crépuscule à l'aube

■ *Célébration de proclamation de l'Indépendance de 1978*, le 03/11

### Guadeloupe :

■ Exposition *L'autre et moi*, jusqu'au 23/09 à l'office de tourisme de Sainte-Rose

■ Agenda en temps réel : [www.kkfet.com](http://www.kkfet.com)

### Guyane :

#### A Cayenne :

■ *Le Mois de Cayenne, ville d'arts et de légendes*, du 02 au 30/10

■ *Kreyoloson*, festival de musique traditionnelle, le 26/10

#### A Saint-Laurent du Maroni :

■ *Journées du Patrimoine*, les 15, 16 et 17/09 au Centre d'Interprétation de l'Architecture et du Patrimoine

■ *Journées de la culture Bushinengué*, les 05, 06, 07/10 avec l'association *Respeki*

■ *Les Lives du Centre*, le 06/10 à 21h avec Apatou Mélodi, Lobi Folo Dingty et Viety Guys au carbet à musiques

■ *Sport en famille*, le 07/10 au stade René Long

■ *Semaine culturelle et cinématographique "America Molo Man"*, du 15 au 21/10 au cinéma de la ville

■ Exposition-débat *Migrants de Guyane*, jusqu'au 21/10

■ *Festival Acoustik Vibes* avec Leslie Phillips (Angleterre), Ezy Kennega (Martinique), Urban Trobadour (Paris), Makeda (Suriname), Meemee Nezly (Guadeloupe), Blade & Migranz Band (Paris), Les Nubians (New-York) et une dizaine d'artistes de Guyane, du 27/10 au 10/11

#### Ailleurs :

■ *Car Power Sound*, le 02/09, à la place des fêtes de Sinnamary

■ Exposition *Bois de Rose*, en septembre à Cacao et en octobre à Régina

### Martinique :

■ *Concours de l'homme le plus fort du monde*, les 08 et 09/09 au front de mer de Fort-de-France

■ *Les Journées du Patrimoine*, les 15 et 16/09 : profitez-en pour (re)visiter gratuitement les forts et musées de toute l'île

■ *Le capitaine Fracasse*, théâtre de T. Gautier, du 09 au 14/10 à la salle A. Césaire à Fort-de-France

■ 22<sup>ème</sup> *Tournoi International de Pêche Sportive de la Martinique*, du 24 au 27/10 au port du Marin

### Puerto Rico

■ *Columbus Day*, le 12/10

### République Dominicaine :

■ *Célébration en hommage à Notre Dame de Mercedes*, le 24/09

■ *Festival de Merengue de Puerto Plata*, la première semaine d'octobre

■ *Journée de Christophe Colomb*, le 12/10

### Saint-Barthélemy :

■ *Commémoration de l'abolition de l'esclavage de 1947*, le 09/10

■ *Fête de l'Anse Les Cayes* (pêche, échec, belote, pétanque), le 28/10

### Saint-Martin :

■ 3<sup>ème</sup> édition du *Coin des Artistes*, le 16/09

■ *Journée mondiale du tourisme*, le 27/09

### Sainte-Lucie :

■ *Fête de la Marguerite*, le 17/10

### Saint-Vincent et les Grenadines :

■ *Journée de l'Indépendance*, le 27/10



Pour ouvrir la Guadeloupe sur la Caraïbe  
**NOUS CONSTRUISONS LA FUTURE  
AÉROGARE RÉGIONALE**

MISE EN SERVICE PRÉVUE  
2<sup>ND</sup> SEMESTRE  
**2013**



Chambre de Commerce et d'Industrie  
de Région des Îles de Guadeloupe

Gestionnaire depuis 1966



**Le hub Européen dans la Caraïbe !**

Aéroport Guadeloupe Pôle Caraïbes, morne Mamiel 97139 Abymes / [contact@aeroport.gp](mailto:contact@aeroport.gp) / [www.guadeloupe.aeroport.gp](http://www.guadeloupe.aeroport.gp)



# Nouveau Dacia LODGY

## 7 places. Tout Dacia dans un monospace.



\*de série sur la finition Lauréate.

Et aussi...

- Lève-vitres avant et arrière\*
- Rétroviseurs électriques\*
- Limiteur de vitesse\*
- Banquette arrière rabattable 1/3 2/3

**3 ANS**  
GARANTIE  
ou 100 000 km

**DACIA**  
GROUPE RENAULT



Guadeloupe  
CAMA SAS - Rue Thomas Edison Z.I. Jarry  
97122 Baie-Mahault  
[www.dacia-guadeloupe.com](http://www.dacia-guadeloupe.com)  
[f dacia guadeloupe](#)

Martinique  
Martinique Automobiles - ZI Lézarde  
97232 Le Lamentin  
[www.dacia-martinique.com](http://www.dacia-martinique.com)  
[f Martinique Automobiles](#)